

Bültenimizin
ses dosyasına
ulaşp, dinlemek
için QR kodunu
okutabilirsiniz.

YAPAY ZEKÂ BÜLTENİ

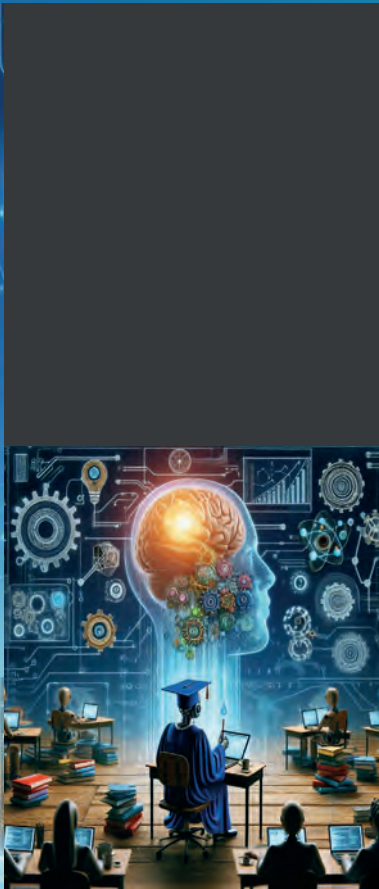
YAPAY ZEKÂ YOLCULUĞU - 3



KONYA TİCARET ODASI
KONYA CHAMBER OF COMMERCE

YENİ İPEKYOLU DERGİSİ EKİ

BU BÜLTENDEKİ TÜM GÖRSEL VE İÇERİKLER YAPAY ZEKÂ TARAFINDAN ÜRETİLMİŞTİR.



YAPAY ZEKÂ GÖZÜYLE ULUSAL STRATEJİLER

- Yapay Zekâ Uzmanlarını Yetiştirmek ve Alanda İstihdamı Artırmak
- Araştırma, Girişimcilik ve Yenilikçiliği Desteklemek
- Kaliteli Veriye ve Teknik Altyapıya Erişim İmkanlarını Genişletmek
- Sosyoekonomik Uyumu Hızlandıracak Düzenlemeleri Yapmak
- Uluslararası İş Birliklerini Güçlendirmek
- Yapısal ve İşgücü Dönüşümünü Hızlandırmak
- Yapay Zekâ Stratejilerinde Konya

YAPAY ZEKÂ

GÖZÜYLE ULUSAL STRATEJİLER

(Bu makale Yapay Zekâ tarafından hazırlanmıştır)

Giriş

Türkiye, yapay zekâ teknolojilerinin hızla geliştiği ve dijital dönüşümün önemli bir parçası haline geldiği günümüzde stratejik bir yaklaşım benimsemektedir. Ülke; yapay zekâ alanında potansiyelini maksimize etmek ve bu teknolojileri ekonomik büyüme, toplumsal kalkınma ve yenilikçilik için bir fırsata dönüştürmek amacıyla kapsamlı bir strateji geliştirmiştir. Türkiye'nin yapay zekâ stratejisi; eğitim ve istihdamı güçlendirmeyi, araştırma ve girişimciliği teşvik etmeyi, veriye erişimi genişletmeyi, sosyoekonomik uyumu artırmayı, uluslararası iş birliklerini güçlendirmeyi ve işgücü dönüşümünü hızlandırmayı hedeflemektedir. Bu stratejik öncelikler, Türkiye'nin yapay zekâ teknolojilerindeki liderliğini sağlamlaştırarak küresel arenada rekabetçi bir konum elde etmesine yardımcı olacaktır.

Bu stratejik öncelikler ve belirlenen amaçlar, Türkiye'nin yapay zekâ alanında nasıl bir vizyon çizmeye çalıştığını ve bu alanda nasıl ilerleme sağlamayı hedeflediğini gösteriyor. Şimdi her bir stratejik önceliği ve Türkiye açısından önemini değerlendirelim:

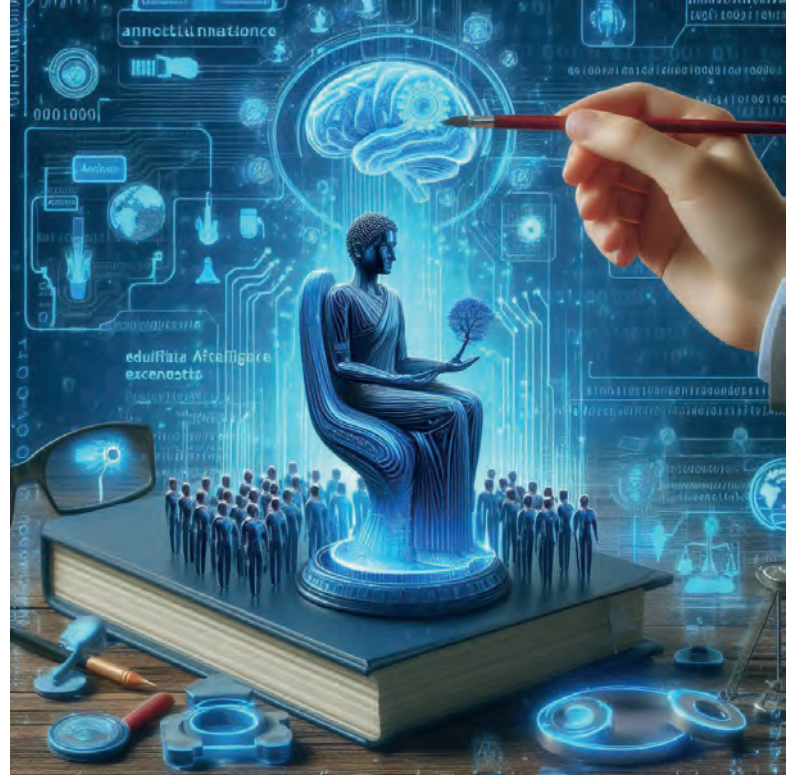
1. Yapay Zekâ Uzmanlarını Yetiştirmek ve Alanda İstihdamı Artırmak

Yapay zekâ alanında uzman yetiştirmek ve bu alanda istihdamı artırmak, Türkiye'nin geleceğe yönelik teknoloji yetkinliğini güçlendirmesi açısından kritik bir adımdır. Yapay zekâ uzmanlarının sayısının artması, hem sektördeki yenilik ve gelişmelerin takip edilmesini sağlar hem de yerli ve uluslararası şirketlerin Türkiye'yi tercih etmesini teşvik eder.

Yapay zekâ, günümüzde birçok sektörde devrim oluşturan bir teknoloji olarak öne çıkmaktadır. Otomasyondan sağlık hizmetlerine, finanstan üretim sektörüne kadar geniş bir yelpazede kullanım bulan yapay zekâ, veri analizi, öğrenme algoritmaları ve karmaşık problem çözme yetenekleri ile iş süreçlerini dönüştürmektedir. Türkiye'nin bu teknolojiye uyum sağlaması ve bu alanda yetkin insan gücü yetiştirmesi hem ekonomik büyümeyi hem de toplumsal refahı artırma potansiyeli taşımaktadır.

Yapay zekâ uzmanlarının yetiştirilmesi, öncelikle eğitim sisteminden başlayarak yapılacak stratejik yatırımları gerektirir. Üniversitelerde yapay zekâ odaklı lisans ve lisansüstü programlarının oluşturulması, genç yeteneklerin bu alana ilgisini çekmekte ve yeteneklerini geliştirmelerine imkân tanımaktadır. Ayrıca, sektörde çalışan profesyonellerin de sürekli olarak güncel kalabilmesi için eğitim ve gelişim olanaklarının sağlanması önemlidir.

İstihdamın artırılması ise hem akademik düzeyde yetişmiş uzmanlara hem de teknik becerilere sahip gençlere yönelik



fırsatlar oluşturmayı içermektedir. Yapay zekâ odaklı Ar-Ge merkezlerinin kurulması ve bu merkezlerde çalışacak nitelikli personelin yetiştirilmesi, sektördeki yenilikçi girişimlerin ve projelerin desteklenmesine olanak tanır. Ayrıca, kamu ve özel sektör iş birlikleri ile yapılacak programlar ve teşviklerle, yapay zekâ alanında istihdam edilen kişi sayısının artırılması hedeflenir.

Türkiye'nin yapay zekâ alanındaki potansiyelini tam anlamıyla değerlendirebilmesi için, bu stratejik önceliğin etkin bir şekilde uygulanması gerekmektedir. Yapılan yatırımların sadece teknik altyapı ve eğitimle sınırlı kalmayıp, aynı zamanda yenilikçi projelerin desteklenmesi ve uluslararası iş birliklerinin güçlendirilmesiyle desteklenmesi önemlidir. Bu şekilde, Türkiye hem yerel hem de küresel ölçekte yapay zekâ ekosisteminde etkin bir oyuncu olma potansiyelini artırabilir.

2. Araştırma, Girişimcilik ve Yenilikçiliği Desteklemek

Yapay zekâ alanında araştırma yapmak, girişimcilik ve yenilikçiliği desteklemek, yeni fikirlerin ortaya çıkmasını teşvik eder. Bu strateji sayesinde Türkiye, teknoloji tabanlı girişimlerin ve inovatif projelerin doğmasını sağlayarak ekonomik büyümeyi ve istihdamı artırabilir.



Yapay zekâ, günümüzde birçok endüstriyel ve sosyal alanda devrim oluşturan bir teknolojidir. Veri analizi, öğrenme algoritmaları, otonom sistemler ve insan-makine etkileşimi gibi alanlarda yapay zekâ uygulamaları, iş süreçlerini optimize etme, yeni ürün ve hizmetler geliştirme ve toplumsal fayda sağlama potansiyeline sahiptir. Türkiye'nin bu potansiyeli değerlendirebilmesi için araştırma, girişimcilik ve yenilikçiliği destekleyen bir ekosistem oluşturması gerekmektedir.

- **Araştırma:** Yapay zekâ alanında yapılacak araştırmalar, temel bilimlerden endüstriyel uygulamalara kadar geniş bir yelpazeyi kapsamaktadır. Üniversiteler, araştırma enstitüleri ve özel sektör iş birlikleri aracılığıyla yapılacak araştırmalar, yeni algoritmaların geliştirilmesinden, veri analitiği tekniklerinin ileri düzeyde kullanımına kadar çeşitli konularda ilerlemeler sağlayabilir. Bu sayede, Türkiye'nin uluslararası arenada tanınan bir yapay zekâ merkezi haline gelmesi mümkün olabilir.
- **Girişimcilik:** Yapay zekâ teknolojileri üzerine girişimcilik faaliyetlerinin desteklenmesi, yeni iş modellerinin ve teknoloji tabanlı şirketlerin ortaya çıkmasını teşvik eder. Girişimcilerin ve startup'ların yapay zekâ çözümleri üzerine odaklanması, yenilikçi ürün ve hizmetlerin piyasaya sunulmasını sağlayabilir. Bu da ekonomik büyümeyi ve istihdamı artırarak sosyal refahın artmasına katkıda bulunabilir.
- **Yenilikçilik:** Yapay zekâ, yenilikçi çözümler sunarak farklı sektörlerde verimliliği artırabilir ve rekabet avantajı sağlayabilir. Türkiye'nin bu teknolojiyi etkin bir şekilde kullanarak yerli ve uluslararası pazarlarda rekabet edebilir hale gelmesi için yenilikçilik odaklı stratejiler benimsenmelidir. Bu kapsamda, patent ve fikri mülkiyet haklarının korunması, yeni fikirlerin ticarileştirilmesi ve global pazarda büyüme potansiyelinin değerlendirilmesi önem taşımaktadır.

Türkiye'nin yapay zekâ alanında araştırma, girişimcilik ve yenilikçiliği destekleyen bir ekosistem oluşturması, sadece teknolojik altyapısını güçlendirmekle kalmayıp aynı zaman-

da ekonomik büyümeyi ve toplumsal refahı artırmak için de önemli bir adım olacaktır. Bu stratejinin başarılı bir şekilde hayata geçirilmesi, ülkenin teknoloji tabanlı bir ekonomiye geçişinde önemli bir dönüm noktası olabilir.

3. Kaliteli Veriye ve Teknik Altyapıya Erişim İmkânlarını Genişletmek

Yapay zekâ uygulamalarının temelini oluşturan kaliteli veriye erişim ve güçlü teknik altyapı, Türkiye'nin bu alanda rekabet edebilirliğini belirleyen faktörlerden biridir. Veriye erişim imkanlarının genişletilmesi, yerli ve uluslararası şirketlerin Türkiye'yi veri merkezi olarak tercih etmelerini teşvik edebilir. Türkiye'nin bu alandaki rekabet gücünü artırması için yapılabilecekler ve stratejik önemleri şu şekilde söyleyebiliriz:

- **Veriye Erişim:** Yapay zekâ uygulamalarının geliştirilmesi için temel gereksinimlerden biri kaliteli ve geniş veriye erişimdir. Veri, yapay zekâ algoritmalarının eğitilmesi ve doğru sonuçlar üretebilmesi için hayati önem taşır. Türkiye, çeşitli sektörlerden ve büyük veri kümelerinden (big data) elde edilen verilere erişimi teşvik etmelidir. Özellikle sağlık, finans, e-ticaret gibi veri yoğun sektörlerde yerel veri merkezlerinin oluşturulması ve güçlendirilmesi, yerli ve uluslararası şirketlerin Türkiye'yi tercih etmelerini sağlayabilir.
- **Teknik Altyapı:** Güçlü bir teknik altyapı, yapay zekâ uygulamalarının yüksek performanslı ve güvenilir bir şekilde çalışmasını sağlar. Bulut bilişim altyapısının geliştirilmesi, yüksek hızda veri iletimi için fiber optik ağların genişletilmesi, yüksek işlem gücüne sahip bilgi işlem merkezlerinin kurulması gibi adımlar teknik altyapıyı güçlendirebilir. Bu sayede, Türkiye hem yerli yapay zekâ geliştiricileri hem de uluslararası şirketler için cazip bir pazar haline gelebilir.
- **Veri Güvenliği ve Mahremiyeti:** Veriye erişim imkanlarının genişletilmesiyle birlikte veri güvenliği ve mahremiyeti konuları da büyük önem taşır. Türkiye'nin uluslararası standartlara uygun veri güvenliği politikaları ve yönetmelikleri benimsemesi hem yer-



li hem de yabancı yatırımcıların güvenini sağlayarak ekosistemin sağlıklı bir şekilde büyümesine katkıda bulunabilir.

- **Eğitim ve Yetkinlikler:** Yapay zekâ alanında çalışacak profesyonellerin ve teknik personelin eğitilmesi ve sürekli gelişimi de önemlidir. Üniversitelerde yapay zekâ odaklı programların güçlendirilmesi, sektörde çalışanların düzenli olarak güncel eğitimlere erişebilmesi, teknik altyapının etkin kullanımını ve yenilikçi çözümlerin geliştirilmesini destekler.

Türkiye'nin yapay zekâ alanında rekabet edebilirliğini artırması için kaliteli veriye erişim imkanlarını genişletmek ve güçlü teknik altyapıyı sağlamak, stratejik bir öncelik olarak belirtilmelidir. Bu adımlar, ülkenin ekonomik büyümesini destekleyerek yerel iş gücünün beceri düzeyini yükseltmeyi ve küresel pazarda etkin bir oyuncu olmayı sağlayabilir.

4. Sosyoekonomik Uyumu Hızlandıracak Düzenlemeleri Yapmak

Yapay zekâ teknolojilerinin toplum üzerindeki etkilerini yönetmek ve sosyoekonomik uyumu artırmak için gerekli düzenlemeler, politikalar ve yönetmelikler önem taşır. Bu strateji sayesinde teknolojinin sağladığı faydalar daha geniş bir kesime ulaştırılabilir.

Yapay zekâ, günümüzde birçok alanda büyük potansiyel taşıyan bir teknolojidir. Ancak bu teknolojinin yaygınlaşması ve kullanımı beraberinde bazı zorlukları da getirebilir. Özellikle

iş gücü piyasasında değişiklikler, veri mahremiyeti endişeleri, etik sorunlar ve sosyal eşitsizlikler gibi konular, yapay zekâ teknolojilerinin toplum üzerindeki etkilerini yönetme gerekliliğini ortaya koymaktadır.

- **Eğitim ve Bilinçlendirme:** Yapay zekâ teknolojilerinin topluma etkilerini yönetmek için ilk adım, halkın ve paydaşların bu teknolojiler hakkında bilinçlenmesini sağlamaktır. Eğitim programları, seminerler ve bilgilendirme kampanyaları aracılığıyla, yapay zekâ'nın potansiyel faydaları ve beraberinde getirebileceği riskler hakkında kamuoyu oluşturulabilir.
- **Etik İlkeler ve Standartlar:** Yapay zekâ teknolojilerinin geliştirilmesi ve kullanımı sırasında etik ilkelerin gözetilmesi kritik önem taşır. Veri mahremiyeti, adalet, şeffaflık, hesap verebilirlik gibi temel etik ilkelerin belirlenmesi ve bu ilkelerin uygulanabilirliğinin sağlanması, toplumda güvenin ve kabulün artmasına katkı sağlayabilir.
- **Hukuki Çerçeve ve Düzenlemeler:** Yapay zekâ teknolojilerinin kullanımını düzenleyen güçlü bir hukuki çerçeve oluşturulması gereklidir. Bu çerçeve, veri kullanımı, algoritma şeffaflığı, sorumluluk ve tazminat gibi konuları kapsamalıdır. Yapay zekâ tabanlı sistemlerin denetimi ve denetlenebilirliği, hukuki süreçlerin ve adaletin korunması açısından önemlidir.
- **Sosyal Eşitlik ve Adalet:** Yapay zekâ teknolojilerinin kullanımı sonucunda ortaya çıkabilecek sosyal eşit-



sizlikleri azaltacak politikaların geliştirilmesi gereklidir. Erişim eşitsizlikleri, teknolojiye adaptasyon güçlükleri ve dijital bölünme gibi konuları ele alacak sosyal politikalar, teknolojinin faydalarının daha geniş bir kesime ulaşmasını sağlayabilir.

- **İşgücü Dönüşümü ve Yeniden Eğitim:** Yapay zekâ teknolojileri, iş gücü piyasasında değişikliklere yol açabilir ve bazı iş rollerinin yerini otomatik sistemler alabilir. Bu nedenle, işgücü dönüşümü için yeniden eğitim programları ve meslek edindirme projeleri önem kazanır. Yapay zekâ ile uyumlu becerilerin kazandırılması ve işgücünün bu teknolojilere adaptasyonu desteklenmelidir.

Türkiye'nin yapay zekâ teknolojilerini etkin ve sürdürülebilir bir şekilde yönetmesi hem ekonomik büyümeyi destekleyecek hem de sosyoekonomik uyumu artıracak adımlar atmaktan geçer. Bu süreçte, kapsayıcı politikaların ve güçlü bir düzenleyici çerçevenin oluşturulması, toplumun teknolojiye güvenini sağlamak ve teknolojinin insan odaklı faydalarını maksimize etmek için önemlidir.

5. Uluslararası İş Birliklerini Güçlendirmek

Yapay zekâ alanında uluslararası iş birlikleri kurmak, Türkiye'nin global ölçekte değer oluşturmasını sağlar. Bilgi ve deneyim paylaşımı, ortak projeler ve uluslararası standartlara uyum, Türkiye'nin yapay zekâ ekosisteminin büyümesine katkı sağlar.

Yapay zekâ, günümüzde uluslararası boyutta birçok ülke tarafından stratejik bir önem arz eden bir teknolojidir. Teknolojiyi geliştiren ve uygulayan ülkeler arasında iş birlikleri kurmak, bilgi ve deneyim paylaşımını artırmak, ortak projeler yürütmek ve uluslararası standartlara uyum sağlamak, Türkiye'nin yapay zekâ alanında rekabet gücünü artırabilir ve küresel değer oluşturmasına katkı sağlayabilir.

- **Bilgi ve Deneyim Paylaşımı:** Uluslararası iş birlikleri, farklı ülkelerin yapay zekâ alanındaki bilgi ve deneyimlerini paylaşmasını sağlar. Bu sayede Türkiye, diğer ülkelerin başarılı uygulamalarından ve öğretilerinden faydalanabilir. Aynı zamanda, Türkiye'nin sahip olduğu bilgi ve deneyimleri de uluslararası platformlarda paylaşarak küresel yapay zekâ alanında etkisini artırabilir.
- **Ortak Projeler ve İnovasyon:** Uluslararası iş birlikleri, ortak projeler yoluyla yeni teknolojilerin ve yenilikçi çözümlerin geliştirilmesini teşvik eder. Bu projeler, farklı ülkelerin uzmanlık alanlarını bir araya getirerek daha kapsamlı ve etkili sonuçlar elde etmelerini sağlar. Türkiye'nin uluslararası projelerde yer alması hem teknolojik bilgiyi güçlendirir hem de küresel pazara erişim sağlar.
- **Uluslararası Standartlara Uyum:** Yapay zekâ teknolojilerinin uluslararası standartlara uygunluğu, ürün ve hizmetlerin küresel pazarda kabul görmesini sağlar. Uluslararası iş birlikleri sayesinde, Türkiye yapay zekâ alanındaki ürünlerini ve çözümlerini uluslararası standartlara uygun hale getirerek ihracat potansiyelini artırabilir.
- **Politik ve Düzenleyici İş Birlikleri:** Yapay zekâ teknolojilerinin düzenlenmesi ve yönetilmesi, uluslararası boyutta iş birlikleri gerektirir. Ortak politikaların ve



düzenleyici yaklaşımların oluşturulması, farklı ülkeler arasında uyum ve iş birliği sağlayarak küresel yapay zekâ ekosistemini güçlendirir.

- **Eğitim ve Yetenek Geliştirme:** Uluslararası iş birlikleri, yapay zekâ alanında eğitim ve yetenek geliştirme programlarının oluşturulmasına katkıda bulunabilir. Farklı ülkelerin eğitim kurumları, araştırma merkezleri ve teknoloji şirketleri arasındaki iş birlikleri, genç yeteneklerin ve uzmanların uluslararası düzeyde tecrübe kazanmasını ve bilgi paylaşımını artırabilir.

Türkiye'nin yapay zekâ alanında uluslararası iş birliklerini güçlendirmesi, sadece teknolojik gelişimi hızlandırmakla kalmaz, aynı zamanda ülkenin küresel düzeyde etkin bir rol oynamasını sağlar. Bu iş birlikleri sayesinde Türkiye hem yerel ekosistemini güçlendirir hem de uluslararası pazarda rekabet edebilirliğini artırır. Bu süreçte, açık iletişim, karşılıklı güven ve ortak çıkarlar doğrultusunda yapılan stratejik iş birlikleri büyük önem taşır.

6. Yapısal ve İşgücü Dönüşümünü Hızlandırmak

Yapay zekâ teknolojilerinin yaygınlaşmasıyla beraber yapısal ve işgücü dönüşümü kaçınılmaz hale gelir. Bu strateji altında yapılacak dönüşümler, Türkiye'nin iş gücünü geleceğin ihtiyaçlarına hazırlamak ve iş gücü piyasasının yapay zekâ ile entegrasyonunu sağlamak için kritik öneme sahiptir.

Yapısal ve işgücü dönüşümü, yapay zekâ teknolojilerinin hızla gelişmesiyle birlikte önem kazanmaktadır. Türkiye gibi ülkeler için bu dönüşüm süreci, iş gücünün geleceğin teknolojik ihtiyaçlarına uyum sağlaması ve yapay zekâ ile entegrasyonunu güçlendirmesi açısından kritik bir öneme sahiptir.

Türkiye'nin yapay zekâ ve diğer ileri teknolojilere dayalı yapısal ve işgücü dönüşümünde ilerlemesi, sadece ekonomik büyümeyi desteklemekle kalmayıp aynı zamanda teknolojik altyapısını güçlendirerek rekabet avantajı sağlaması açısından kritik bir öneme sahiptir. Bu stratejik öncelikler doğrultusunda ilerleme sağlamak için atılması gereken adımlar ve önemli hususlar şunlardır:



- **Etkin Politika Uygulamaları:** Türkiye, yapay zekâ ve diğer ileri teknolojilerin entegrasyonunu ve kullanımını teşvik eden stratejik politika uygulamaları geliştirmelidir. Bu politikalar, teknolojiye erişimi artırarak ve yerel iş gücünü teknolojiyle uyumlu hale getirerek ekonomik büyümeyi desteklemelidir. Aynı zamanda, bu politikaların etkin bir şekilde hayata geçirilmesi için gerekli kurumsal yapılar ve yönetim mekanizmaları da oluşturulmalıdır.
- **Sürdürülebilir Yol Haritası Oluşturulması:** Yapay zekâ ve ileri teknolojilerle yapısal dönüşüm sürecinin sürdürülebilir olması için uzun vadeli bir yol haritası belirlenmelidir. Bu yol haritası, teknolojik gelişmelerin öngörülebilir bir şekilde izlenmesini ve gerektiğinde politika ve eylem planlarının yenilenmesini sağlamalıdır. Ayrıca, sürdürülebilirlik perspektifinden, teknolojik dönüşümün ekonomik, çevresel ve toplumsal etkilerini değerlendiren bir yaklaşım benimsenmelidir.
- **Eğitim ve Yetenek Geliştirme:** Yapay zekâ ve diğer ileri teknolojilerin hızla gelişmesi, iş gücünün bu teknolojilere uyum sağlaması için sürekli eğitim ve yetenek geliştirme önlemlerini gerektirir. Türkiye, eğitim sistemini ve mesleki eğitim programlarını bu doğrultuda yeniden yapılandırmalı ve yapay zekâ alanındaki bilgi ve becerileri kazandırmak üzere güçlendirmelidir. Ayrıca, iş gücünün dijital okuryazarlığını artırmak için toplum genelinde dijital becerilerin yaygınlaştırılmasına yönelik stratejik adımlar atılmalıdır.
- **Endüstriyel Dönüşüm ve Yenilikçilik:** Türkiye, yapay zekâ ve diğer ileri teknolojilerin sanayi alanında etkin bir şekilde kullanılmasını teşvik etmelidir. Bu kapsamda, Ar-Ge yatırımlarının artırılması, yenilikçi iş modellerinin desteklenmesi ve start-up ekosisteminin güçlendirilmesi gerekmektedir. Böylece, yerli teknoloji üretimi ve uluslararası rekabetteki konumunu güçlendirmesi mümkün olacaktır.

- **Etik ve Hukuki Çerçeve:** Yapay zekâ ve ileri teknolojilerin kullanımıyla ilgili etik ve hukuki çerçevenin oluşturulması önem taşır. Türkiye, bu teknolojilerin kullanımıyla ilgili ulusal standartları belirlemeli, veri güvenliği ve kişisel mahremiyetin korunması gibi konularda güçlü bir regülasyon çerçevesi oluşturmalıdır. Böylelikle, teknolojik gelişmelerin toplum üzerinde olumlu etkiler oluşturmasının yanı sıra, risklerin de minimize edilmesi sağlanabilir.

7. Yapay Zekâ Stratejilerinde Konya

Konya, Türkiye'nin sanayi, tarım ve eğitim alanlarında önemli bir şehri olarak yapay zekâ teknolojilerinin benimsenmesinde stratejik bir konuma sahiptir. Konya'nın yapay zekâ stratejileri geliştirme sürecinde, aşağıda belirtilen stratejik öncelikleri ve hedefleri dikkate alabiliriz:

1. Yapay Zekâ Uzmanlarını Yetiştirmek ve Alanda İstihdamı Artırmak

Konya, eğitim kurumları ve sanayi iş birlikleri aracılığıyla yapay zekâ alanında yetkin insan gücünü yetiştirebilir. Örneğin, Konya'daki üniversiteler yapay zekâ odaklı lisans ve lisansüstü programlar sunarak genç yeteneklerin bu alanda eğitim almasını teşvik edebilir. Ayrıca, yerel işletmeler ve Ar-Ge merkezleri, yapay zekâ uzmanlarının istihdam edilmesini sağlayacak projeler geliştirebilir.

Yapay Zekâ Laboratuvarları: Konya'daki üniversiteler, yapay zekâ ve veri bilimi üzerine özel laboratuvarlar kurarak öğrencilerin bu alanda pratik yapmalarını sağlıyor. Öğrenciler, gerçek dünya verileri üzerinde çalışarak yapay zekâ algoritmalarını geliştirme ve uygulama becerilerini kazanıyorlar.

Sanayi ve Üniversite İş Birlikleri: Konya'da faaliyet gösteren sanayi kuruluşları, yapay zekâ uzmanlarının ihtiyaç duyduğu becerileri belirleyerek üniversitelerle iş birliği yapıyorlar. Örneğin, TARMAKBİR (Tarım Makinaları ve İş Birliği Kuruluşları Birliği) gibi kuruluşlar, tarım sektöründe yapay zekâ uygulamaları için araştırma ve geliştirme projeleri yürütmekte ve üniversitelerle ortak çalışmalar gerçekleştirmektedir.



2. Araştırma, Girişimcilik ve Yenilikçiliği Desteklemek

Konya, tarım ve sanayi gibi güçlü endüstriyel alanlarda yapay zekâ araştırmalarını teşvik edebilir. Yapay zekâ teknolojileri, tarım verimliliğini artırma ve sanayi süreçlerini optimize etme potansiyeline sahiptir. Ayrıca, yerel girişimcilerin yapay zekâ tabanlı inovasyonlara odaklanmalarını teşvik edilerek yeni iş fırsatları oluşturulabilir.

Tarım Teknolojilerinde Yapay Zekâ Uygulamaları: Konya, tarımın önemli merkezlerinden biridir ve burada tarım teknolojilerinde yapay zekâ uygulamaları büyük önem taşır. Örneğin, traktör ve tarım makinelerinde yapay zekâ tabanlı otomatik kontrol sistemleri geliştirilerek verimlilik artırılıyor ve doğal kaynakların daha sürdürülebilir kullanımı sağlanıyor.

Sağlık Sektöründe Yapay Zekâ Uygulamaları: Konya'daki hastaneler, yapay zekâ destekli teşhis ve tedavi sistemleri kullanarak hastaların sağlık verilerini analiz ediyor ve daha hızlı, doğru teşhisler koymaya olanak tanıyan çözümler geliştiriyorlar.

3. Kaliteli Veriye ve Teknik Altyapıya Erişim İmkânlarını Genişletmek

Konya, tarım ve sanayi sektörlerinde veri toplama ve analiz süreçlerini güçlendirmek için yerel veri merkezleri ve güçlü





teknik altyapıyı destekleyebilir. Bu, yapay zekâ uygulamalarının yerel endüstrilere entegrasyonunu ve rekabet gücünü artırabilir.

Akıllı Şehir Projeleri: Konya Büyükşehir Belediyesi, şehir genelinde akıllı sensör ağı kurarak çeşitli veri noktalarından sürekli olarak veri topluyor. Bu veriler, trafik yönetimi, çevre kalitesi izleme, su ve enerji yönetimi gibi alanlarda yapay zekâ uygulamaları için değerlendiriliyor.

Eğitim Veri Tabanı Oluşturma: Konya'daki okullar, öğrenci performansları ve eğitim süreçleriyle ilgili verileri dijital platformlarda toplayarak yapay zekâ algoritmalarıyla analiz edilmesini sağlıyorlar. Bu sayede eğitim süreçlerinin iyileştirilmesi ve öğrenci başarılarının artırılması hedefleniyor.

4. Sosyoekonomik Uyumu Hızlandıracak Düzenlemeleri Yapmak

Konya, yapay zekâ teknolojilerinin toplum üzerindeki etkilerini yönetmek için yerel düzenleyici çerçeveleri güçlendirebilir. Özellikle tarım ve sanayi çalışanlarının yapay zekâ ile entegrasyonunu ve sosyal eşitlik sağlayacak politikaları benimseyebilir.

Konya, yapay zekâ teknolojilerinin tarım sektöründe nasıl kullanılabileceğini düzenleyen yerel düzenlemeler geliştirebilir. Örneğin, çiftçilere yapay zekâ destekli tarım ekipmanlarını kullanmaları için teşvik edici vergi avantajları sağlayabilir. Ayrıca, tarım ve sanayi sektörlerinde yapay zekâ ile entegrasyonu teşvik edecek eğitim programları düzenleyebilir. Bu programlar, iş gücünün yeni teknolojilere adaptasyonunu hızlandırarak sosyal eşitliği artırabilir.

5. Uluslararası İş Birliklerini Güçlendirmek

Konya, uluslararası iş birlikleri aracılığıyla yapay zekâ teknolojileri konusunda bilgi ve deneyim paylaşımını artırabilir. Örneğin, tarım teknolojileri alanında uluslararası ortaklıklar kurarak, Konya'nın tarım sektöründe yapay zekâ kullanımını geliştirebilir.

Konya, tarım teknolojileri alanında uluslararası iş birlikleri kurabilir. Örneğin, Hollanda gibi önde gelen tarım teknolojileri

ülkeleriyle iş birliği yaparak sera yönetimi için yapay zekâ tabanlı çözümleri benimseyebilir. Bu sayede, Konya'nın tarım verimliliğini artırabilir ve uluslararası arenada tarım teknolojilerinde liderlik rolü üstlenebilir.

6. Yapısal ve İşgücü Dönüşümünü Hızlandırmak

Konya, tarım ve sanayi iş gücünün yapay zekâ teknolojileriyle uyumunu sağlamak için eğitim ve yeniden eğitim programları geliştirebilir. Bu programlar, yerel iş gücünün geleceğin teknolojik ihtiyaçlarına hazırlanmasına katkıda bulunabilir.

Konya, yapay zekâ teknolojilerini benimseme sürecinde yerel iş gücünü desteklemek için eğitim ve yeniden eğitim programları oluşturabilir. Örneğin, tarım sektöründe çalışanların yapay zekâ ile entegrasyonu için özel eğitim kursları düzenleyebilir. Ayrıca, sanayi sektöründe otomasyon ve veri analitiği konularında eğitim programlarıyla iş gücünün dijital dönüşüme uyum sağlamasını teşvik edebilir.

Konya'nın bu stratejik öncelikleri belirleyerek yapay zekâ teknolojilerini etkin bir şekilde benimsemesi hem yerel ekonomik büyümeyi destekleyebilir hem de şehrin ulusal ve uluslararası düzeyde rekabet gücünü artırabilir.

Bu örnekler, Konya'nın yapay zekâ alanında nasıl ilerlediğini ve stratejik öncelikleri nasıl hayata geçirdiğini göstermektedir. Her bir adım, şehrin teknolojik ve ekonomik gelişimine katkıda bulunmayı amaçlamaktadır.

Sonuç

Türkiye, yapay zekâ teknolojilerinin geliştirilmesi ve uygulanmasında önemli bir potansiyele sahiptir. Bu teknoloji alanında stratejik öncelikler, eğitim ve istihdamı artırmak, araştırma ve girişimciliği desteklemek, kaliteli veriye ve teknik altyapıya erişimi genişletmek, sosyoekonomik uyumu sağlamak, uluslararası iş birliklerini güçlendirmek ve yapısal/işgücü dönüşümünü hızlandırmak olarak belirlenmiştir.

Yapay zekâ uzmanlarının yetiştirilmesi, üniversitelerde yapay zekâ odaklı lisans ve lisansüstü programlarının oluşturulması ve sektördeki profesyonellerin sürekli eğitim imkanlarına erişimi sağlanması, Türkiye ve Konya'nın teknoloji alanındaki insan gücünü güçlendirecektir. Bununla birlikte, araştırma ve girişimciliği teşvik edecek politikaların benimsenmesi, yenilikçi projelerin ortaya çıkmasını ve ekonomik büyümeyi destekleyecektir.

Kaliteli veriye erişim ve güçlü teknik altyapı sağlanması, yapay zekâ uygulamalarının etkin ve güvenilir bir şekilde çalışmasını sağlayacak ve Türkiye'yi uluslararası arenada rekabetçi bir konuma getirecektir. Ayrıca, sosyoekonomik uyumu artırmak için etik ilkelerin gözetilmesi, hukuki düzenlemelerin oluşturulması ve işgücü dönüşümü için eğitim ve yeniden eğitim programlarının güçlendirilmesi gereklidir.

Son olarak, uluslararası iş birliklerinin güçlendirilmesi Türkiye'nin küresel yapay zekâ ekosistemine entegrasyonunu hızlandıracak ve bilgi paylaşımı ile ortak projeler yoluyla teknolojik ilerlemeyi teşvik edecektir. Bu stratejik önceliklerin başarıyla uygulanması, Türkiye ve Konya'nın yapay zekâ alanında hem yerel hem de küresel düzeyde etkin bir aktör olmasını sağlayacaktır.

Kaynakça

Bu çalışma tamamen Bing, Gemini, ChatGPT gibi farklı yapay zekâ programları kullanılarak hazırlanmıştır.

