



1882

KONYA TİCARET ODASI
KONYA CHAMBER OF COMMERCE

SEÇİMLER, İKTİDARLAR VE EKONOMİ PERFORMANSLARI

Hacı Dede Hakan KARAGÖZ

CUMHURBAŞKANLARI



BASBAKANLAR



Araştırma Raporu

Ekonomik Araştırmalar ve Proje Müdürlüğü

KONYA
Ekim, 2017
www.kto.org.tr

İÇİNDEKİLER

1 - GİRİŞ.....	2
2 – TÜRKİYE’DE SEÇİMLER.....	2
2.1. Genel Seçimler	2
2.2. Yerel Seçimleri.....	3
2.3. Referandumlar	3
3 – HÜKÜMETLER.....	4
3.1. Hükümetler ve İktidarlar	4
3.2. Hükümetler ve Ekonomik Büyüme	5
3.3. Hükümetler ve Bütçe	6
3.4. Hükümetler ve Dış Ticaret.....	6
4 –CUMHURBAŞKANLARI.....	7
4.1. Cumhurbaşkanı ve Hükümetler	7
4.2. Cumhurbaşkanı ve Ekonomik Büyüme	8
4.3. Cumhurbaşkanı ve Bütçe	8
4.4. Cumhurbaşkanı ve Dış Ticaret	9
SONUÇ.....	9
KAYNAKÇA.....	9

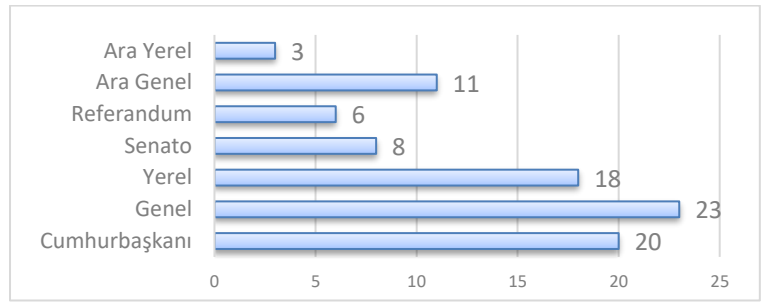
1 - GİRİŞ

Bu çalışmada, Türkiye'deki seçimler, hükümetler, başbakan ve cumhurbaşkanlarının ekonomik performansları incelenmektedir. Ekonomik performansların incelenmesinde; dış ticaret, bütçe, milli gelir ve büyüme göstergeleri ele alınmıştır.

2 – TÜRKİYE'DE SEÇİMLER

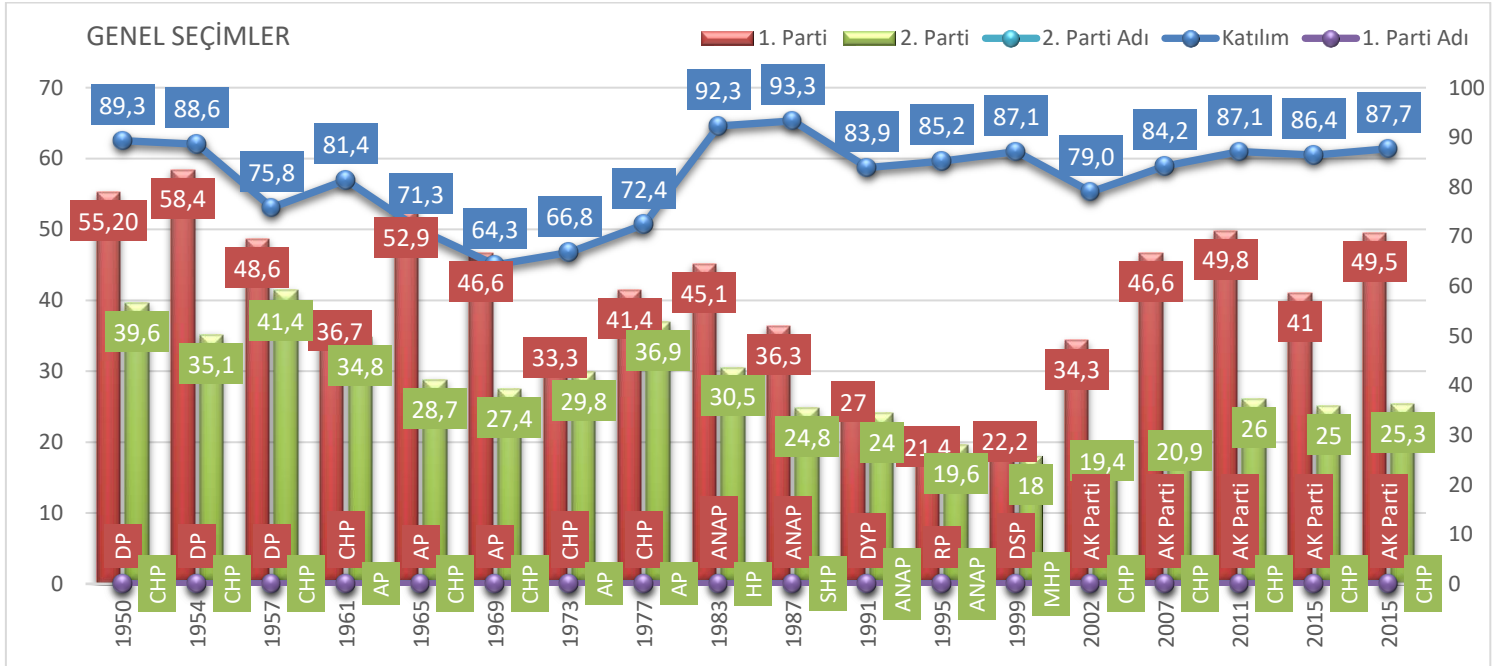
1923-2014 dönemini kapsayan 92 yıllık sürede 65 hükümet, 27 başbakan görev alırken sadece 38 yıl seçimsiz geçirilmiştir.

**92 yılda;
89 seçim.**



2.1. Genel Seçimler

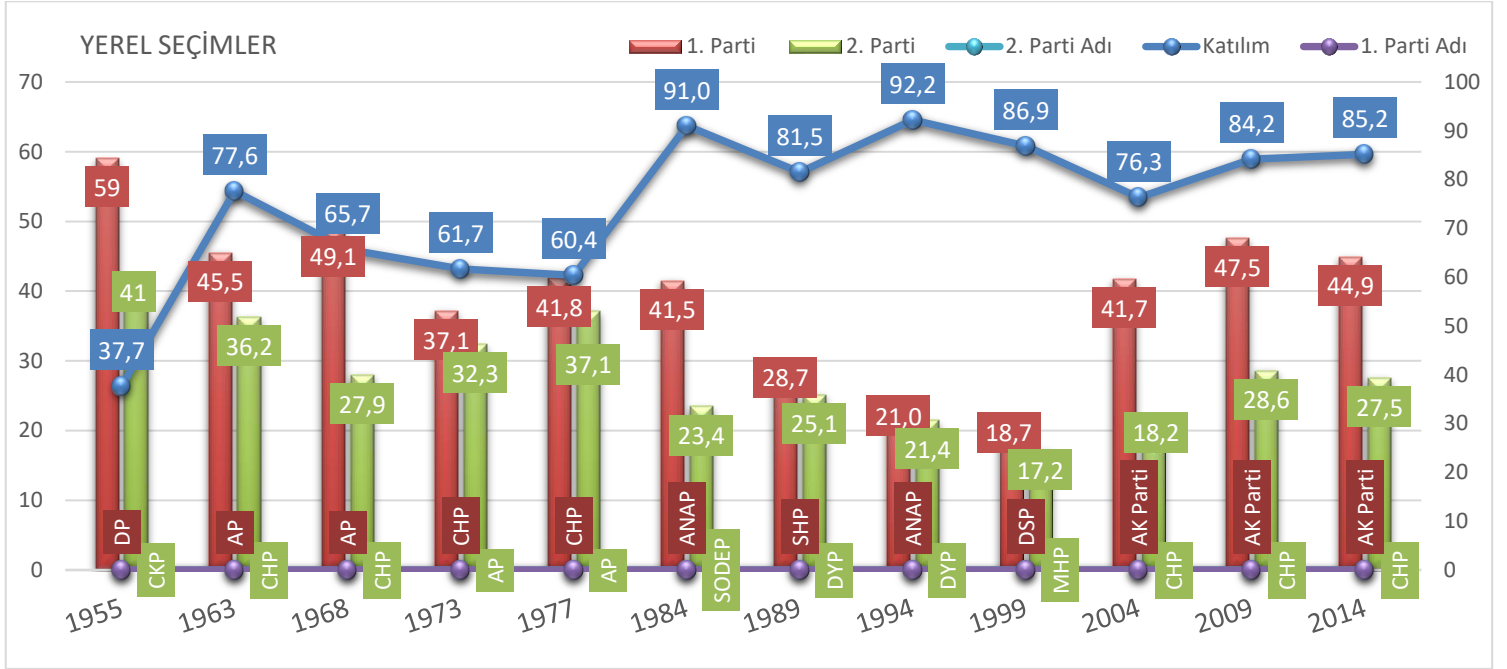
Milletvekilleri belirlemek üzere 5 yılda bir yapılan seçimlerdir. Seçimlerde katılım oranı, seçimlerin ne kadar tabana yayıldığını göstermesi açısından önemlidir. 1950-2015 döneminde genel seçimlerde en fazla katılımın olduğu seçim %93,3'lük oranla 1987 seçimleri iken en fazla oy alarak iktidara gelen parti ise 1954 seçimlerinde %58,4'lük oy oranıyla Demokrat Parti olmuştur. Seçimlerde 1. partinin aldığı oy oranının düşük olması koalisyonla işaret etmektedir. Özellikle koalisyonların yaşandığı 90'lı yıllar bu sonucu doğrulamaktadır.



Kaynak: Yeni Şafak Seçim Sayfası ve TÜİK İstatistik Yıllığı

2.2. Yerel Seçimleri

Vatandaşların yerel yöneticileri seçtiği seçimlerdir ve 5 yılda bir yapılmaktadır. 1955-2014 döneminde yerel seçimlerde en fazla katılımın olduğu seçim %92,2'lik oranıyla 1994 yerel seçimleri olmuşken en fazla oyu alarak 1. olarak çıkan parti %59'luk oranıyla 1955 yerel seçimlerinde Demokrat Parti olmuştur. Yerel seçimlerde 1. partinin oy oranının düşük olması ise yerel seçimlerde ülkenin birçok siyasi bölgeye bölünmesini beraberinde getirmektedir. Bu siyasi bölünme, özellikle 1989, 1994 ve 1999 seçimlerinde görülmüştür.



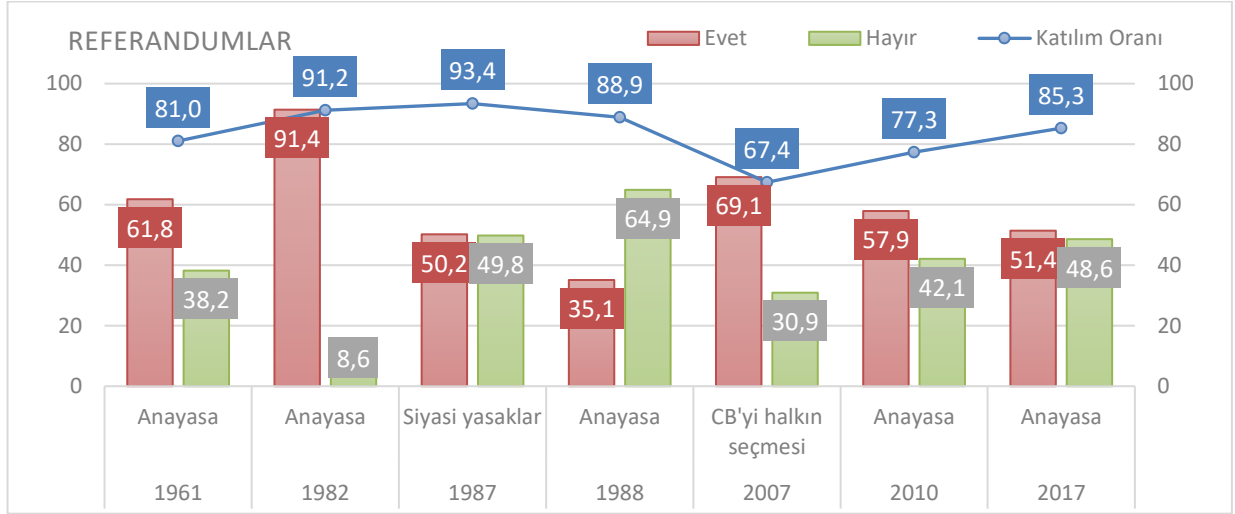
Kaynak: TÜİK İstatistik Yıllığı ve Vikipedi

2.3. Referandumlar

Referandum; anayasa değişikliği, yasaların kabulü veya önemli devlet meselelerinde halkın iradesini belirlemek amacıyla yapılan oylamadır. Referandumda seçimlerde olduğu gibi pusula değil istenen değişikliğin istenip istenmediği sorulmaktadır.

Türkiye'de bu zamana kadar toplamda 7 kez referanduma başvurulmuş ve biri hariç hepsinde evet oyları fazla gelmiştir. Referandumlar arasında en yüksek katılım oranı %93,4'lük katılım oranıyla 1987 referandumu olmuştur. Bu referandum özelliği ise 1980 sonrası siyasi parti liderlerine yönelik getirilen siyaset yasağının kaldırılması olmuştur. Referandumlar arasında en düşük katılım oranı ise 2007 yılında yapılan Cumhurbaşkanını halk tarafından seçilmesi ve mini anayasa paketi referandumunda yaşanmış ve katılım oranı %67,4 olarak gerçekleşmiştir.

Hayır oylarının önde çıktığı tek referandum olan 1988 referandumu ise, yerel seçimlerin erkene alınmasını içeren anayasa paketi idi. Paketin Anayasa Mahkemesi tarafından iptal edilmesiyle referanduma gidildi. Referandumdan hayır çıkmasıyla erken seçim yapılmadı ve bu referandum sonucunda Özal, Çankaya'ya çıkmaya karar vermiştir.



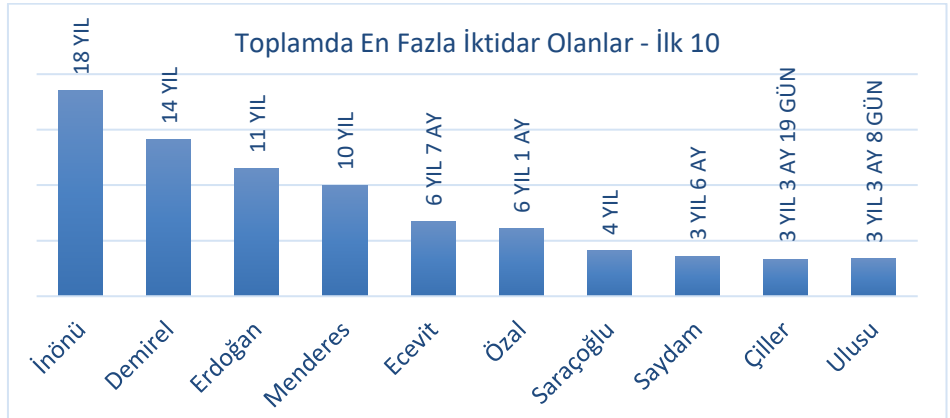
Kaynak: Yeni Şafak Seçim Sayfası ve TÜİK İstatistik Yıllığı

3 – HÜKÜMETLER

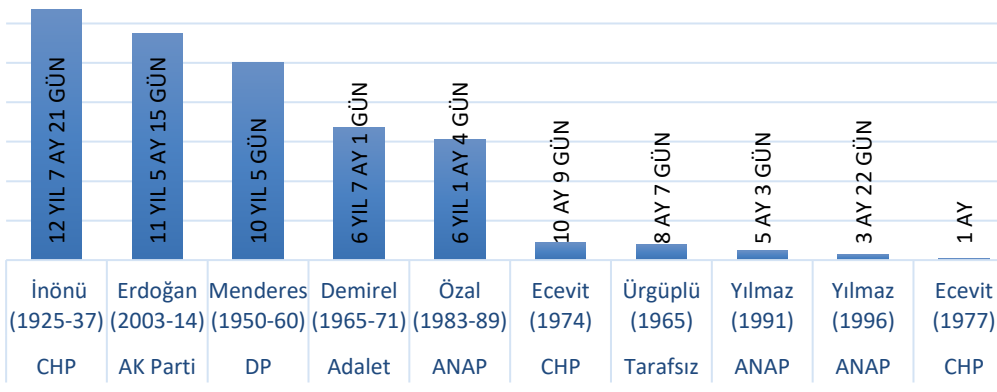
3.1. Hükümetler ve İktidarlar

Türkiye iktidarları arasında toplam süreleri açısından bakıldığında;

- 1) 18 yıl – İnönü,
- 2) 14 yıl – Demirel,
- 3) 11 yıl – Erdoğan,
- 4) 10 yıl – Menderes,
- 5) 6 yıl 7 ay – Ecevit



Aralıksız En Fazla İktidarda Olanlar (İlk 5-Son 5)



Aralıksız olarak en fazla iktidarda olan başbakanlar;

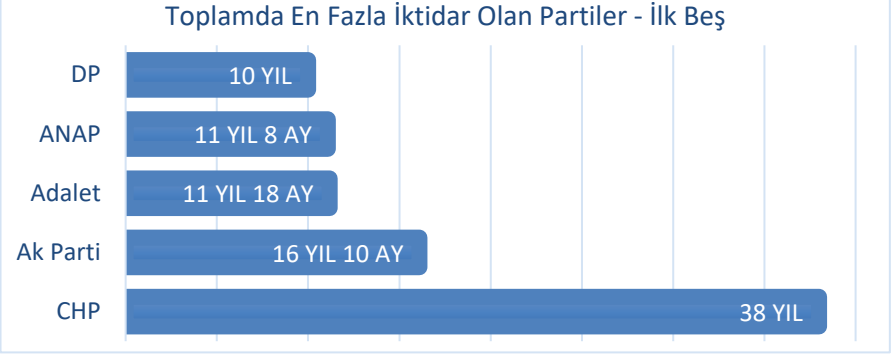
- 1) 12 yıl – İnönü,
- 2) 11 yıl – Erdoğan,
- 3) 10 yıl – Menderes

En az iktidarda kalanlar;

- 1) 1 ay – Ecevit,
- 2) 3 ay – M. Yılmaz,
- 3) 5 ay – M. Yılmaz.

Partiler bazında en fazla iktidar olanlar sırasıyla;

- 1) 38 yıl – CHP
- 2) 16 yıl – AK Parti
- 3) 11 yıl – Adalet Partisi
- 4) 11 yıl – ANAP
- 5) 10 yıl – Demokrat Parti



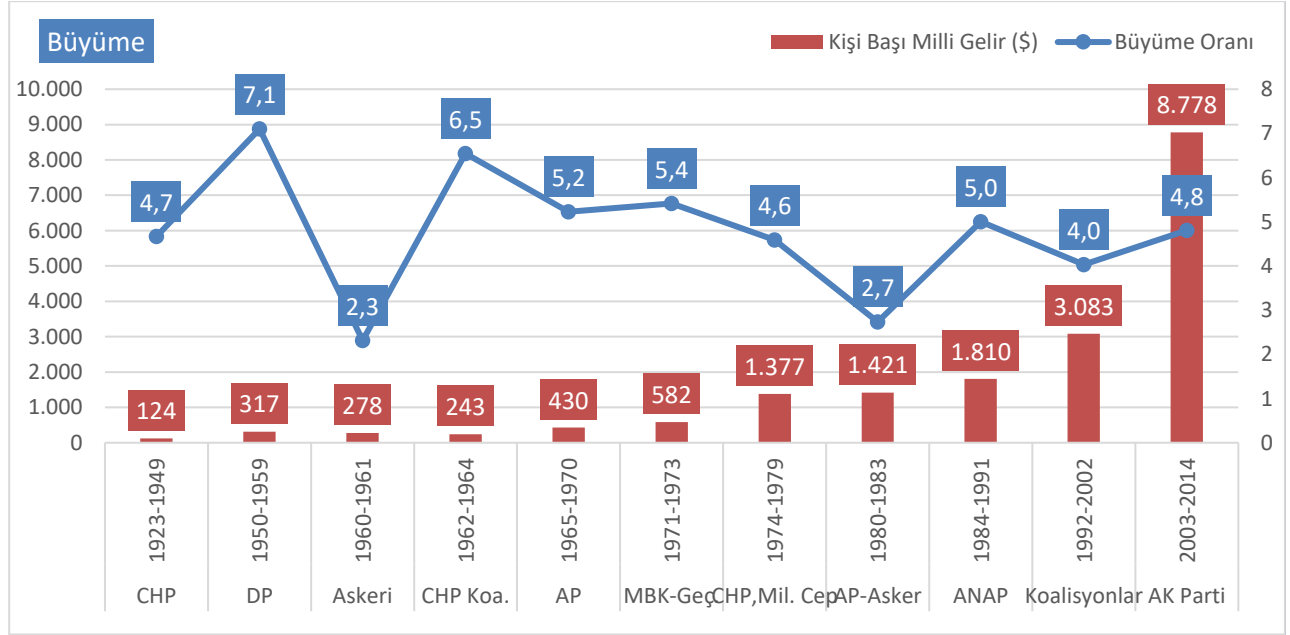
Kaynak: Başbakanlık, Geçmiş Hükümetler

3.2. Hükümetler ve Ekonomik Büyüme

1923-2014 döneminde hükümetler nezdinde bakıldığında en yüksek büyüme oranı, 1950-1959 döneminde iktidarda olan Demokrat Parti döneminde yakalanmıştır. Bu dönemde ortalama büyüme oranı %7,1 oranında gerçekleşmiştir. Bu dönemde ortalama kişi başına düşen milli gelir ise 317 dolar olarak gerçekleşmiştir.

Cumhuriyet tarihinde en düşük büyüme dönemi ise 1960-1961 dönemi askeri hükümetlerinde %2,3 büyüme oranı ile gerçekleşmiştir.

Kişi başına düşen milli gelire bakıldığında cumhuriyetin kuruluşundan bu yana sürekli bir artış eğiliminde olduğu görülmektedir. Kuruluş döneminde ortalama 124 dolar olan kişi başına düşen milli gelir 2014 sonunda 8.778 dolara yükselmiştir.



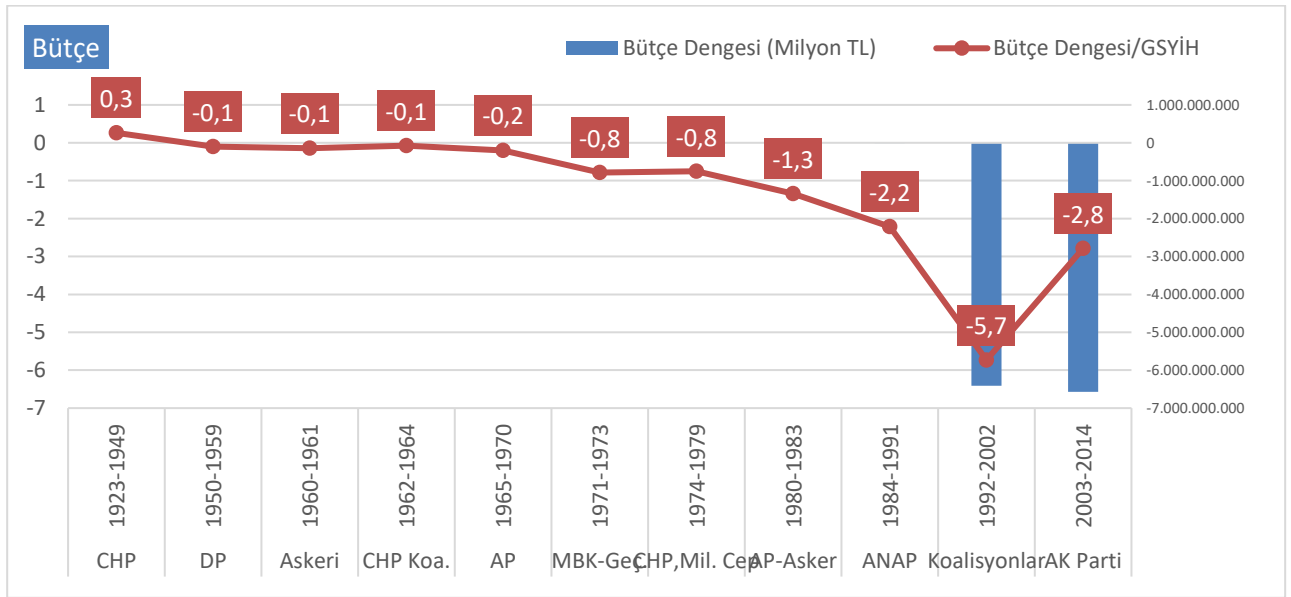
Kaynak: TÜİK

3.3. Hükümetler ve Bütçe

Ülkemizin kuruluş yılları dışında tüm dönemlerde bütçe açıkları ile karşı karşıya kaldığı söylenebilir. İstatistiki kısıtlardan dolayı 2006 yılına kadar konsolide bütçe, bu yıldan itibaren ise merkezi yönetim bütçesi olarak bütçe rakamları değerlendirilmiştir.

1923-1949 döneminde Türkiye'nin konsolide bütçesi fazla verirken bütçe fazlası gayri safi yurtiçi hasılanın %0,3'ü oranında gerçekleşmiştir. Bu dönemin ardından tüm dönemlerde bütçe açığından dolayı bütçenin milli gelire oranı sürekli eksi düzeyde oluşmuştur.

Bütçe açığı/GSYİH oranının en düşük olduğu dönem 1992-2002 arasındaki koalisyonlar dönemidir. Bu dönemde oran, %-5,7 olarak gerçekleşmiştir.

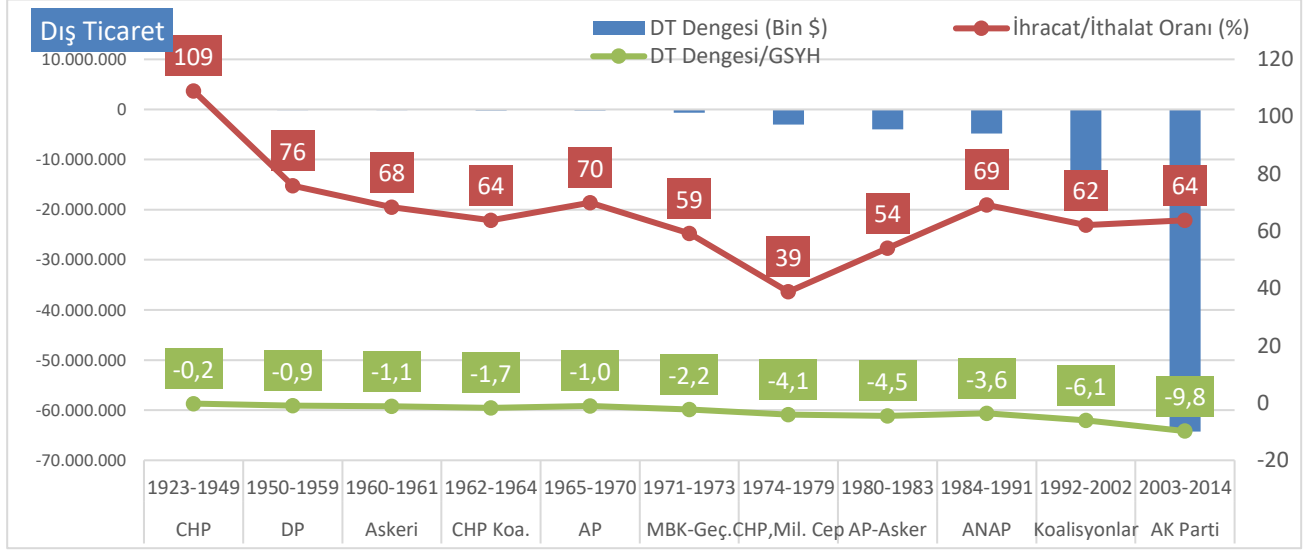


3.4. Hükümetler ve Dış Ticaret

Dış ticaret dengesi, ihracatın ithalata olan farkından hesaplanmaktadır. Bu farkın büyümesi, hem ülkenin döviz ihtiyacı olduğunu gösterir hem de ithalatın ihracatla karşılanmasında sıkıntı olduğunu göstermektedir.

Dış ticaret dengesi cumhuriyetin kuruluş dönemi haricinde sürekli açık verdiği görülmektedir. 1923-1949 döneminde devletçiliğin de verdiği destekle dış ticaretimiz ortalama 2 milyon dolar olarak gerçekleşmiştir. Bu dönemin ardından dış ticaret dengemiz sürekli eksi yönde gelişmiştir. En son 2003-2014 döneminde dış ticaret dengemiz 64 milyar dolar açık vermiştir.

İhracatın ithalata oranı ise ihracatın ithalatı karşılama oranını vermektedir. Bununla, ithalatımızın ne kadarının ihracattan karşılandığını göstermektedir. Cumhuriyet tarihinde bu oranın en yüksek olduğu dönem, %109 ile 1923-1949 dönemi olmuştur. Bu dönemde ithalat yerine devletçilik politikası ile yerli sanayiye önem verilmesi ve ithalata yönelik getirilen kısıtlamalar etkili olmuştur.



Kaynak: TÜİK

4 – CUMHURBAŞKANLARI

4.1. Cumhurbaşkanı ve Hükümetler

2007 yılına kadar TBMM tarafından seçilen cumhurbaşkanları, bu tarihte yapılan Anayasa değişikliğiyle halk tarafından doğrudan seçilmektedir. Bunun tek istisnası da 1980 darbesiyle cumhurbaşkanı olan Kenan Evren'dir.

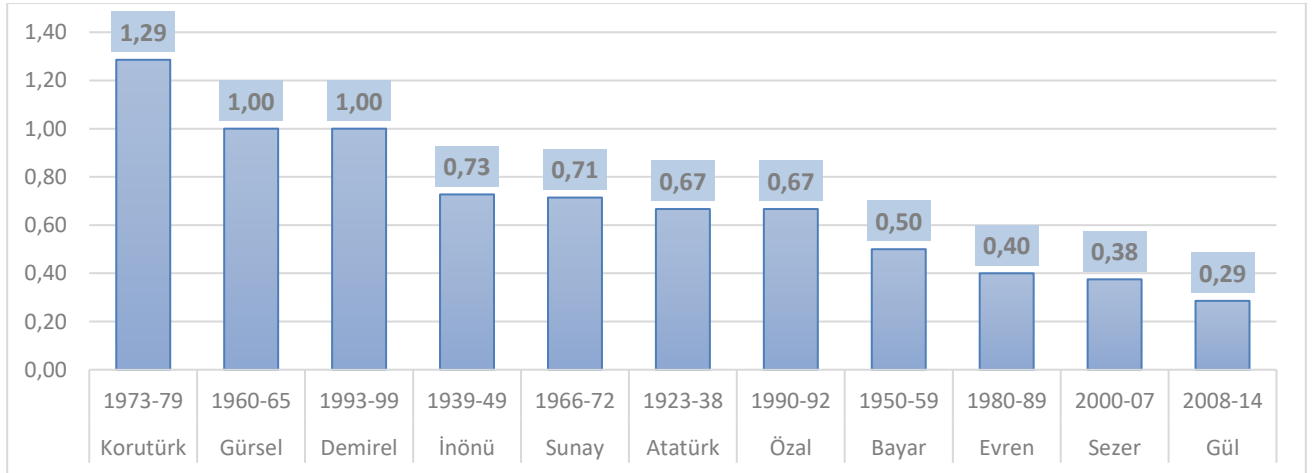
Cumhurbaşkanının görev süresinde çalıştığı hükümet sayısı, ülkenin istikrarlı bir şekilde yönetilip yönetilmediği açısından önemlidir. Hükümet sayısı / Görev süresi: Cumhurbaşkanının görev süresi boyunca yılda ortalama kaç hükümetle çalıştığını göstermektedir. Oranın yüksek olması, görev süresinde çok fazla hükümetle çalıştığını göstermektedir. Bu bakımdan;

En istikrarsız cumhurbaşkanı:

1973-1979 – Fahri Korutürk – %1,29 hükümet

En istikrarlı Cumhurbaşkanı:

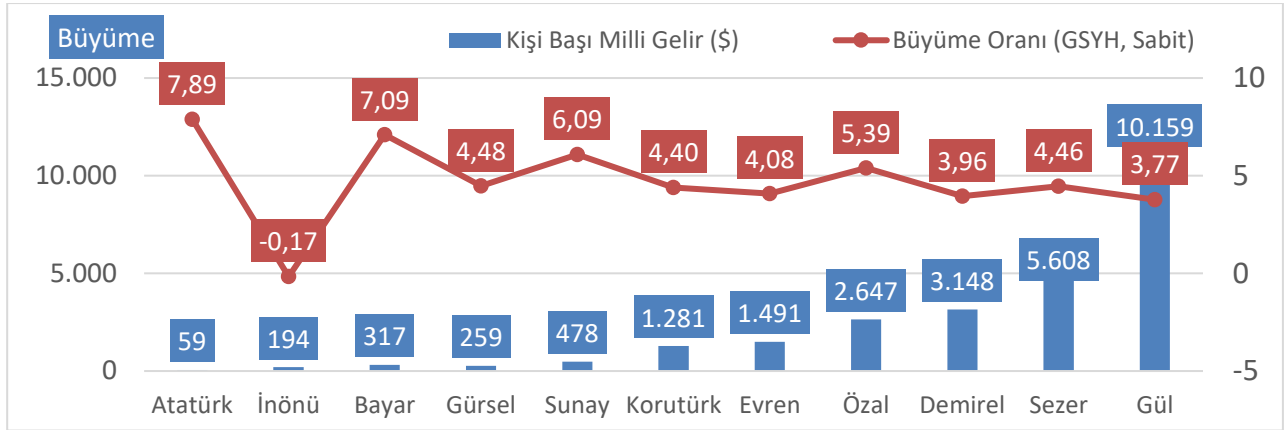
2008-2014 – Abdullah Gül – %0,67 hükümet



4.2. Cumhurbaşkanları ve Ekonomik Büyüme

Cumhurbaşkanlarının kendi dönemlerindeki ortalama büyüme rakamlarına bakıldığında sadece İnönü döneminde eksi büyüme görüldüğü ve diğer dönemlerde pozitif büyüme sağlandığı görülmektedir. En yüksek ortalama büyüme rakamlarına Atatürk döneminde ulaşılmış ve ortalama %7,89 ekonomik büyüme kaydedilmiştir.

Kişi başına düşen milli gelire bakıldığında sürekli artış eğiliminde olduğu görülmektedir. Atatürk döneminde kişi başına düşen milli gelir 59 dolar iken Abdullah Gül döneminde 10.159 dolara yükselmiştir.



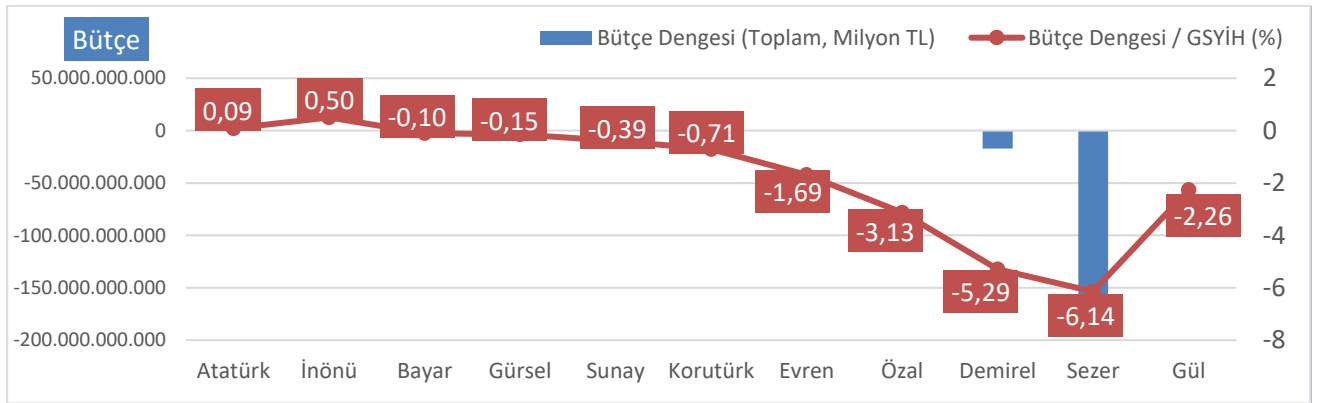
Kaynak: TÜİK

4.3. Cumhurbaşkanları ve Bütçe

Bütçe fazlası/bütçe açığı, hükümet tarafından uygulanan maliye politikasının şekillenmesini sağlamaktadır. Maliye politikası ağırlıklı vergilerden oluştuğu için herkesi de yakından ilgilendirmektedir.

Cumhurbaşkanlarının dönemlerinde ortalama bütçe dengelerine bakıldığında, Atatürk ve İnönü'den sonra bütçenin daima açık verdiği görülmektedir.

Cumhurbaşkanları arasında kendi döneminde en çok bütçe açığı, Ahmet Necdet Sezer döneminde verilmiştir. Bu dönemde bütçe toplamda 161 milyar TL açık verilmiştir. Bu dönemde 1999 ve 2001 krizlerinin etkisi yadsınamaz. Ayrıca bu dönemde bütçe açığının milli gelir içindeki payı % -6,14 oranında gerçekleşmiştir. Bu da ülkemizin milli gelirinin %6,14 bütçe kaynaklı olarak eridiğini göstermektedir.

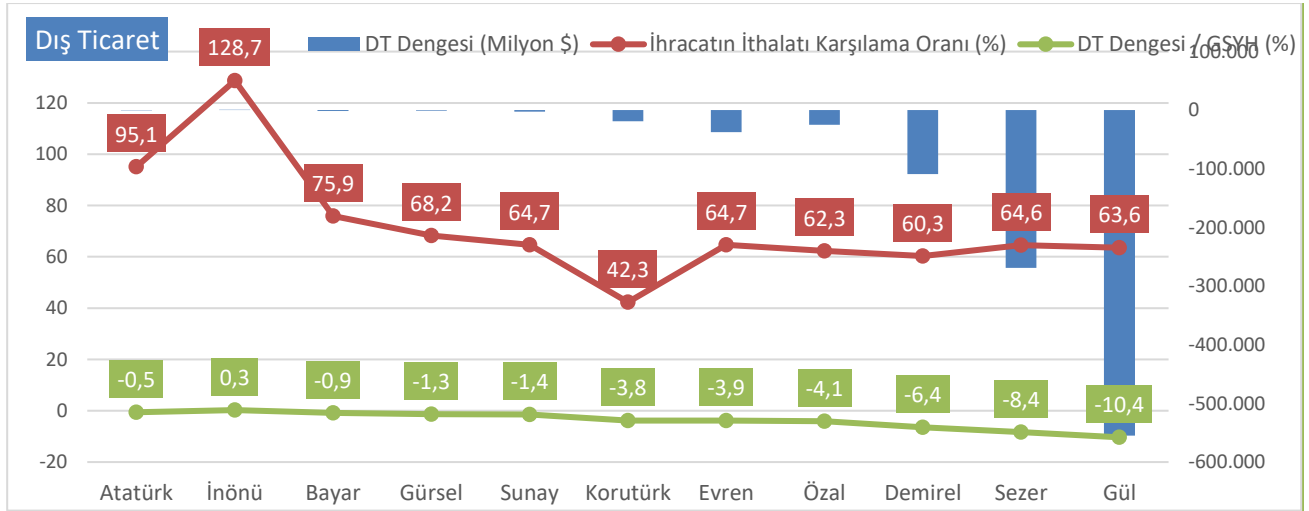


Kaynak: TÜİK

4.4. Cumhurbaşkanları ve Dış Ticaret

Dış ticaret dengesi, İnönü dönemi hariç her dönemde eksi vermiştir. Bunun nedeni de İnönü döneminde uygulanan ithal ikameci devletçilik politikasıdır. Bu dönemden sonra dış ticaret dengesi sürekli açık vererek büyüme göstermiştir. Buna paralel, dış ticaret dengesinin GSYİH içindeki payı eksi yönde gelişmiştir.

İhracatın ithalatı karşılama oranı, ithalat için gerekli dövizin ne kadarının ihracattan karşılandığını göstermektedir. Bu oranın en yüksek olduğu dönem, İnönü dönemidir. Burada kuruluş yıllarında izlenen devletçilik politikasının da etkisi bulunmaktadır.



Kaynak: TÜİK

SONUÇ

1923-2015 arası 92 yıllık süreçte Türkiye’de toplamda 89 tane seçim yapılmıştır. 38 yıl haricinde hemen her sene bir seçim yapıldığı görülmektedir. Türkiye’de ekonomik anlamda Koalisyon dönemlerinin kötü olduğu söylenebilir. 1970’li ve 1990’lı yıllarda Türkiye’de koalisyon hükümetleriyle sürekli olarak hükümetlerin değiştiği istikrarın sağlanamadığı dönemler olarak tarihimize geçmiştir. Türkiye cumhuriyeti tarihinde en istikrarlı dönemlerinin de koalisyonların aksine tek parti iktidarları döneminde yaşandığı görülmektedir.

KAYNAKÇA

- T.C. Cumhurbaşkanlığı, Cumhurbaşkanlarımız
- T.C. Başbakanlık, Başbakanlarımız
- Kalkınma Bakanlığı Ekonomik ve Sosyal Göstergeler (1950-2014)
- Mahfi Eğilmez, www.kendimeyazilar.com,
- Muhasebat Genel Müdürlüğü
- TBMM, Genel Seçim Sonuçları
- TÜİK İstatistik Göstergeler 1923-2013
- TÜİK Milletvekili Genel Seçimleri 1923-2011
- Türkiye Ekonomisinde Hükümetlerin Ekonomik Performansları, Selim ŞANLISOY
- Yeni Şafak, Seçim Sayfası