

GİRİŞ

Rekabet Kurumu tarafından 2011 yılından itibaren yayımlanan Rekabet Raporu'nun bu yılki teması "**Rekabet Hukuku ve KOBİ'ler**" olarak belirlenmiştir. 2014 Rekabet Raporu'nda yalnızca rekabet hukuku uygulamaları bakımından KOBİ'lerin değerlendirilmesine değil, aynı zamanda KOBİ'lerin, rekabet kurallarına ve rekabet sorunlarına ilişkin bakış açılarını yansıtan görüşlerine de yer vermeye çalışılmıştır. Bu amaçla İstanbul Ticaret Üniversitesi ve İstanbul Ticaret Odası'nın işbirliğiyle KOBİ'lere yönelik bir anket çalışması gerçekleştirilmiştir.

Rapor temel olarak üç bölümden oluşmaktadır. **İlk bölümde**, KOBİ'lerin Türkiye ekonomisindeki yerine ilişkin genel bilgiler ve istatistik veriler yer almaktadır. Bu bölümün devamında anket çalışmasının sonuçlarına yer verilmiştir.

Raporun **ikinci bölümü** esas olarak rekabet ihlallerinin mağduru konumundaki KOBİ'lerin karşılaştıkları rekabet sorunlarına ve bu sorunlar karşısında dikkat etmeleri gereken hususlara ayrılmıştır.

Üçüncü bölümde, rekabet ihlallerinin tarafı olarak KOBİ'lerin rekabet hukuku ve uygulamaları bakımından değerlendirilmesine yer verilmektedir.

Sonuç bölümünde ise, raporda yer verilen açıklama ve verilerin genel bir değerlendirmesi yapılmakta; kamuoyu ile paylaşılmasında yarar görülen temel hususlar ile ulaşılan sonuç ve önerilere dikkat çekilmektedir.

1. TÜRKİYE EKONOMİSİNDE KOBİLER

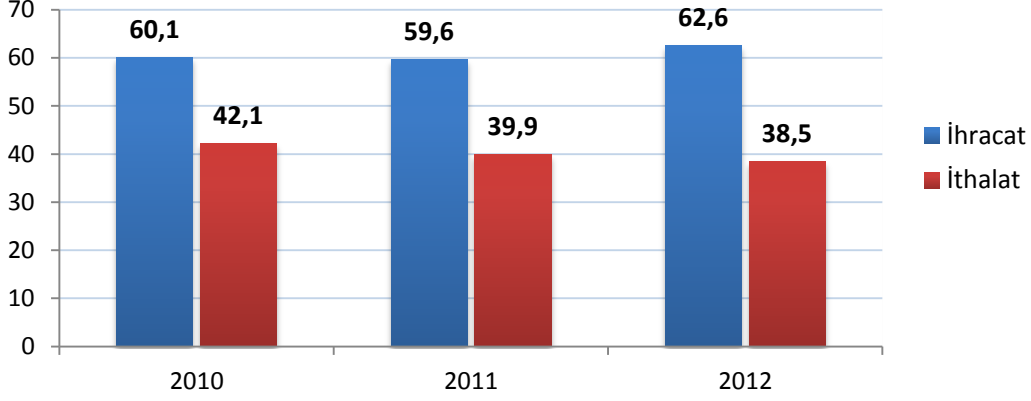
Ülkemizde işletmeler, çalışan sayısına, yıllık net satış hasılatına ya da mali bilançoya göre sınıflandırılmaktadır.

Türkiye'de KOBİ Tanımı (Kobi Yönetmeliği'ne Göre)

Ölçek	Çalışan Sayısı	Yıllık Net Satış Hasılatı/ Bilanço (TL)
Mikro	< 10	≤ 1 Milyon
Küçük	< 50	≤ 8 Milyon
Orta	< 250	≤ 25 Milyon

KOBİ'ler, istihdam ve katma değer yaratmanın yanı sıra ihracattan da, büyük işletmelere kıyasla daha büyük pay almaktadırlar. **2012** yılında **ihracatın %62,6'sı** KOBİ'ler tarafından gerçekleştirilmiştir. İhracatta; mikro ölçekli işletmelerin payı %20,6 iken, küçük ölçekli işletmelerin payı %24,3, orta ölçekli işletmelerin payı ise %17,7 düzeyindedir. Ana faaliyet konularına göre ihracat değerinin %34,9'u sanayi, %60,1'i ise ticaret sektöründe faal KOBİ'ler tarafından gerçekleştirilmiştir.

KOBİ'lerin Toplam İhracat ve İthalat İçindeki Payı, 2010- 2012 (%)



Yukarıdaki tablodan görülebileceği üzere, Türkiye'de KOBİ'ler, **2012** yılında **ithalat** içinde **%38,5** pay sahibi olmuştur. İthalatta; mikro ölçekli işletmelerin payı %6,2, küçük ölçekli işletmelerin payı %14,3, orta ölçekli işletmelerin payı ise %17,9'dur. Ana faaliyet konularına göre ithalat değerinin %33,2'si sanayi, %55,7'si ise ticaret sektöründe faal KOBİ'ler tarafından gerçekleştirilmiştir.

Anket Sonuçları Işığında KOBİ'ler

Rekabet Kurumu tarafından gerçekleştirilen anket, İstanbul Ticaret Odası, Ankara Sanayi Odası, Denizli Sanayi Odası, Gaziantep Sanayi Odası, Kayseri Sanayi Odası ve Konya Sanayi Odası üyelerine internet yoluyla ulaştırılmış; toplam **259** katılımcının cevabı alınarak çalışma tamamlanmıştır.

Ankete katılanların yaklaşık **%45'i imalat sanayinde** faaliyet göstermektedir. Katılımcıların %45'i nihai mal, %15'i ara mal ürettiğini; geriye kalan %40'ı ise hizmet sektöründe faaliyet gösterdiğini veya ticaretle iştigal ettiğini ifade etmektedir. Katılımcıların %54'ü ihracat, %49'u ise ithalat yapmaktadır.

Anket sonuçlarından, katılımcıların **yalnızca %5'inin** Rekabet Kurumu'nun yaptığı inceleme ve **denetimlere doğrudan muhatap olduğu** anlaşılmaktadır. Bununla birlikte ankete katılanların yaklaşık %19'u Rekabet Kanunu, %16'sı ise Rekabet Kurumu'nun faaliyetleri hakkında bilgi sahibi olduğunu ifade etmektedir.

"**Rekabet Kanunu'nun hangi alanları düzenlediğini düşünüyorsunuz?**" sorusuna verilen cevaplar arasında "**karteller ve tekeller**" cevabı **%50,6** oranı ile dikkat çekmektedir. Buna karşılık "**şirket birleşme ve devralmaları**" seçeneğinde secim oranı **%29,3'e** düşmektedir. Katılımcıların, "**yanıltıcı reklam**"(%53,3), "**marka ihlali**"(%52,5), "**ürün taklidi**"(%47,9) cevaplarını da yüksek oranlarda işaretledikleri görülmektedir.

İşletmeler bir **rekabet ihlaline maruz kaldıklarını düşündüklerinde**, başvuru mercileri olarak **sırasıyla Rekabet Kurumu'nu**, bağlı buldukları **meslek örgütlerini** ve **mahkemeleri** tercih etmektedirler.

Katılımcıların **%30'u** bağlı buldukları meslek örgütleri ve **odaların eğitim vermesini**, **%24'ü** Rekabet Kurumu'nun eğitim, tanıtım ve yayın faaliyetlerini artırmasını, **%15'i** Rekabet Kurumu'nun denetim ve incelemelerini artırmasını, **%2'si** yerel idare ve makamların uyarı ve tavsiyelerde bulunmasını, **%28'si** ise seçeneklerin tamamının kullanılmasını, ihlallerin önlenmesinde etkili yollar olarak tanımlamaktadır. Anketin bir başka sonucuna göre, **işletmelerin %79'u** "Bağlı olduğunuz meslek örgütünün ya da sanayi ve **ticaret odasının rekabet hukuku konusunda size danışmanlık hizmeti vermesini ister misiniz?"** sorusuna "evet" yanıtı vermektedir.

2. REKABET HUKUKU VE KOBİ'LERİN KARŞILAŞTIKLARI REKABET İHLALLERİ

Rekabet Kanunu üç temel yasaklama öngörmektedir. Bunlar sırasıyla;

- Rekabeti sınırlayıcı anlaşma, uyumlu eylem ve teşebbüs birliği kararları (4.madde),
- Hâkim durumun kötüye kullanılması (6.madde) ve
- Rekabeti sınırlayıcı birleşme ve devralma işlemleridir (7.madde).

Öte yandan Rekabet Kanunu, 4. Madde çerçevesinde rekabeti sınırlayıcı olmakla birlikte bir takım yararlar sağlayan anlaşma ve kararlar için bir muafiyet sistemi (5.madde) öngörmektedir.

2.1. KOBİ'lerin Maruz Kaldığı Rekabet İhlalleri

1997 yılında faaliyete geçmesinden bu yana Rekabet Kurumu uygulamasına bakıldığında, KOBİ'lerin çeşitli rekabet ihlallerine de maruz kaldıkları görülmektedir. KOBİ'lerin karşılaştıkları rekabet ihlallerine, Rekabet Kurulu kararları ışığında yer verilecektir. Bu çerçevede en çok karşılaşılan ihlal türleri aşağıdaki şekilde olmaktadır:

- Fiyat Anlaşmaları
- Pazar Paylaşımına İlişkin Anlaşmalar
- Dışlayıcı Davranışlar
 - ↓ Anlaşma Yapmayı Reddetme
 - ↓ Rekabet Yasakları
 - ↓ Ayrımcılık
- Bayilik-Tedarik Sistemi İçerisinde Gerçekleşebilecek İhlaller
 - ↓ Pasif Satış Yasağı
 - ↓ Yeniden Satış Fiyatının Tespiti

2.2. Rekabet Hukuku Kapsamında Dikkate Alınması Gereken Hususlar

KOBİ'ler, faaliyette buldukları pazarda rekabetin sınırlanmasından çeşitli şekillerde etkilenebilmekte; bu nedenle piyasaya girmekte ya da faaliyetlerini sürdürmekte zorlanabilmektedir.

Rekabet ihlallerini gerçekleştiren teşebbüsler ağır idari para cezaları ile cezalandırılabilir. Bunun yanı sıra, rekabet ihlalinden zarar gören teşebbüslerin, ihlali gerçekleştiren teşebbüslerden Rekabet Kanunu kapsamında bireysel olarak tazminat talep etme hakları bulunmaktadır. Bir başka deyişle, rekabet ihlaline maruz kalan KOBİ'lerin zararlarını telafi etme imkânları mevcuttur.

Aşağıdaki tabloda KOBİ'lerin sıklıkla rekabet sorunu olarak gördükleri hususlara ve bu hususlara ilişkin hangi mercilere başvurabileceklerine ilişkin özet bir tabloya yer verilmektedir:

Rekabet Sorunlarına İlişkin Sıklıkla Karşılaşılan Şikâyetler ve Başvuru Mercileri

Karşılaşılan Şikâyet	Başvuru Mercii
“Rakip şirketler anlaştı, fiyatları yükseltiyorlar.”	Rekabet Kurumu
“Piyasadaki hâkim şirket faaliyetimi zorlaştırıyor.”	Rekabet Kurumu
“Şirketler, yanlış, yanıltıcı reklam yapıyor.”	Gümrük ve Ticaret Bakanlığı – Reklam Kurulu veya Adli Mahkemeler
“Rakibim şirketimi ve ürünlerimi kötülüyor.”	Ticaret Mahkemeleri
“Yurt dışından gelen ürünlerle dumping yapıyor.”	Ekonomi Bakanlığı
“Katıldığım kamu ihalesinde usulsüzlük yapılıyor.”	Kamu İhale Kurumu

2.3. KOBİ'lerin Taraf Oldukları İhlallerden Kaçınmaları İçin Dikkat Etmeleri Gereken Hususlar

Rekabet Kurulu, diğer ülke uygulamalarına paralel şekilde karteller ile mücadeleyi öncelikli amaç olarak belirlemiş olup, kartele taraf olduğu tespit edilen teşebbüslere ağır para cezaları uygulamaktadır.

KOBİ'lerin taraf olduğu rekabet ihlallerine ise aşağıdaki konular örnek gösterilebilir:

- Fiyat Anlaşmaları
- Pazar Paylaşımı Anlaşmaları
- Arz Miktarının Tespitine Yönelik Anlaşmalar
- İhalelerde Danışıklı Teklif

3. REKABET İHLALLERİNDEN KAÇINMA VE REKABET MEVZUATINA UYUM

KOBİ'lere yol göstermek açısından, aşağıda bir "kontrol listesi"ne yer verilmiştir. Kontrol listesinde yer alan sorulara verilen "evet" cevapları, firmanın rekabet ihlali anlamına gelen bir uygulama içinde olabileceğini göstermektedir. Bu tür bir durumda söz konusu firma ve yetkililerinin uygulama ya da eylemlerini rekabet mevzuatı bakımından yeniden değerlendirmeleri ve eylemlerine biran önce son vermeleri yerinde olacaktır.

KOBİ'ler İçin Kontrol Listesi

- ✓ Fiyatı ve fiyatı oluşturan maliyet unsurlarını, satış koşullarını rakiplerinizle birlikte mi belirliyorsunuz?
- ✓ Rakiplerle fiyat ve fiyatı oluşturan maliyet unsurları hakkında görüş alışverişinde bulunuyor musunuz?
- ✓ Rakiplerle coğrafi bazda ya da müşteri bazında bir piyasa paylaşımına gidiyor musunuz?
- ✓ Rakiplerle arzın ve diğer girdi kaynaklarının sınırlandırılmasına ilişkin bir anlayış birliği içinde misiniz?
- ✓ Rakiplerle yazılı veya sözlü olarak rekabetten kaçınma konusunda bir mutabakatınız var mı?
- ✓ Rakiplerle belirli rakip ve/veya müşterilerin piyasa dışına çıkarılmasını temin etmek amacıyla ortaklaşa hareket ediyor musunuz?
- ✓ İhalelere katılım öncesinde ve katılım sırasında fiyat, maliyet unsurları vb. rekabeti etkileyebilecek hususlarda rakiplerle görüşüyor musunuz? Bu konularda ortaklaşa hareket ediyor musunuz?

Ayrıca meslek örgütlerinin rekabet hukukuna uyum konusunda kendi durumlarını gözden geçirmeleri için yararlanabilecekleri bir kontrol listesine aşağıda yer verilmektedir. Kontrol listesinde yer alan sorulara verilen "evet" cevapları meslek örgütleri ve üyelerinin, rekabet ihlali anlamına gelen bir uygulama içinde olabileceklerini göstermektedir.

Meslek Örgütleri İçin Kontrol Listesi

- ✓ Meslek örgütünün kuruluş şartnamesinde rekabeti sınırlandırıcı nitelikte herhangi bir hüküm var mı?
- ✓ Meslek örgütünün üyeleri üzerinde sahip olduğu yetkiler, üyeler arasındaki rekabeti etkiliyor mu?
- ✓ Meslek örgütü üyelerin satış fiyatları ve diğer satış koşulları konusunda kararlar alıyor mu?
- ✓ Meslek örgütü üyelerin faaliyet alanlarını kısıtlayan kararlar alıyor mu?
- ✓ Üyelerin toplantılar sırasında fiyat, satış koşulları, pazar paylaşımı/müşteri paylaşımı gibi konularda görüşmesi teşvik ediliyor mu?
- ✓ Üyelerin faaliyetlerini düzenlemeye dönük belirlenen teknik standartlar üyelerin ticari faaliyetlerini kısıtlıyor mu?

4. SONUÇ VE ÖNERİLER

Türkiye ekonomisinde faaliyet gösteren şirketlerin sayısal olarak **%99'unu** oluşturan KOBİ'lerin, **2011 yılı itibarıyla toplam istihdam içindeki payları %76, faktör maliyetiyle katma değer içindeki payları %53, toplam ihracattaki payları ise %62 civarındadır.** Bu nedenle ekonomide son derece önemli bir yere sahip olan KOBİ'lerin rekabet hukuku ve uygulamaları karşısındaki durumlarının değerlendirilmesi önem arz etmektedir.

KOBİ'ler kimi vakalarda **rekabet ihlallerinin mağduru**, kimi vakalarda da **ihlali gerçekleştiren taraf** konumundadır. Özellikle küçük ölçekli teşebbüsler açısından rekabetin korunması, söz konusu teşebbüslerin gerek piyasaya girişlerini kolaylaştırması, gerekse piyasada varlıklarını sürdürebilmeleri açısından önemlidir. Bir başka deyişle, **rekabetin korunması, girişim özgürlüğünün önemli teminatlarından biri olarak değerlendirilmektedir.**

KOBİ'lerin dış ticaretteki ve özellikle ihracattaki payları, esasen rekabetin uluslararası ölçekte ele alınması gereken bir olgu olduğunun önemli göstergelerinden biridir.

Rekabet Kurulu kararlarına yansıyan ve KOBİ'lerin maruz kaldıkları ihlallere konu olabilen davranışlar ile KOBİ'lerin rekabet sorunlarına ilişkin kendi değerlendirmelerini içeren anket sonuçları büyük ölçüde paralellik arz etmektedir.

Rekabet Kurulu'nun karar ve uygulamaları, Kurumun internet sitesinden yayımlanmakta olup, KOBİ'lerin yararlanabileceği çok sayıda yayına yine bu siteden ulaşılması mümkündür. Bunlara ilave olarak, **sanayi ve ticaret odaları** ile işbirliği içerisinde birçok ilde rekabet hukuku ve Rekabet Kurumu hakkında bilgi sağlayan eğitimler düzenlenmektedir. KOBİ yönetimlerinin bu eğitimlere doğrudan katılmaları ve çalışanlarını katılım yönünde teşvikleri rekabet hukuku ve uygulamaları konusunda farkındalığın artmasında önemli bir rol oynamaktadır.

Rekabet ihlallerinin önüne geçebilmek açısından KOBİ'lerin bağlı bulunduğu meslek örgütleri ile sanayi ve ticaret odalarına da önemli görevler düşmektedir. Meslek örgütleri ve odalar, üyeleri adına piyasalarda iktisadi etkileri olan kararlar alabilmekte ya da üyelerinin bu türden ortak kararlar alabilmesine dönük bir zemin oluşturabilmektedir. Bu bağlamda, meslek örgütlerinin ve odaların, zaman zaman üyeleri arasında fiyat, üretim miktarı, satış koşulları gibi rekabete ilişkin kararları etkileyebilecek piyasa bilgilerinin paylaşıldığı bir zemin olarak kullanılması rekabet ihlallerine yol açmaktadır. Rekabet ihlalini örgütleyen, başlatan, kolaylaştıran veya yardımcı olan meslek örgütü ve oda üyeleri bu nedenle ağır cezalarla karşılaşabilmektedir.

Özellikle yerel idarelerin rekabet hukuku ve uygulamaları hakkında bilgi sahibi olması ve bu bilgiyi idare alanlarındaki meslek örgütleri ve üyeleri ile paylaşması, rekabet kurallarının ülkemizde yerleşmesinde dikkate değer katkılar sağlayacaktır.