

**Konya Büyükşehir Belediyesi**  
**Şehir Estetiği, Reklam ve Tabela Yönetmeliği**

**BİRİNCİ BÖLÜM**

**Amaç, Kapsam, Yasal Dayanak, Tanımlar**

**Amaç**

**MADDE 1-** (1) Bu yönetmelik, Konya Büyükşehir Belediyesi sınırları içerisinde reklam, tabela, gölgelik (tente) , saçak, boş alan, yapı ve arsa kullanımının, iletişim ve haberleşme araçlarının yol açtığı görsel kirliliği ortadan kaldırmayı, reklam asma ve ticari tabela kullanımını düzenlemeyi, şehir estetiğine katkıda bulunmayı, düzenli bir kentsel çevrenin oluşturulmasını, görüntü kirliliğinin önlenmesini ve bu işleri yapan gerçek ve tüzel kişilerle kamu kurum ve kuruluşlarının uymak zorunda buldukları esasları belirlemeyi amaçlar.

**Kapsam**

**MADDE 2-** (1) Bu Yönetmelik, Konya Büyükşehir Belediyesi sınırları içerisindeki alanları kapsar.

**Yasal dayanak**

**MADDE 3-** (1) Bu yönetmelik, 5216 Sayılı Büyükşehir Belediyesi Kanunu'nun 7 nci maddesinin (g) bendi, 5393 sayılı Belediye Kanunu'nun 15 inci maddesinin (b) ve (n) bendi, Planlı Alanlar İmar Yönetmeliği'nin 26 ncı maddesi hükümlerine dayanılarak hazırlanmıştır.

**Tanımlar**

**MADDE 4-**(1) Bu yönetmeliğin uygulanmasında;

a) **Bez afiş ve reklamlar:** Metruk binalar ile inşaat halinde veya cephe tadilatı yapılan binalar için kurulan iskele yüzeyine uygulanan reklamlar ile Kamu Kurum ve Sivil Toplum Kuruluşları Büyükşehir ve İlçe Belediyeleri ile Üniversiteler tarafından kamuya ait alanlarda Konya Büyükşehir Belediyesince yerleri belirlenen alanlara asılan bilgilendirme ve duyuruları,

b) **Bina Sağır Duvarları:** Pencere, kapı gibi boşluk alanları bulunmayan bina yüzey alanları,

c) **Bina yüksekliği:** Binanın kot aldığı noktadan saçak seviyesine kadar olan mesafeyi,

ç) **Cam reklamları:** Pencerelerin iç ya da dış yüzeylerine sabitlenmiş cam grafikleri ya da direkt cam yüzeylerin boyanması ile oluşturulmuş, binanın dışından görülebilen reklam uygulamalarını,

d) **Direkli Tanıtım Panosu (Totem) :**Köşegen veya dairesel kesitli direk üzerine montajı yapılmış, binadan bağımsız bir alanda zemine sabitlenmiş, ışıklı veya ışiksiz reklam tabelasını,

e) **Gölgelik (tente) :**Üzerine iş yeri isminin de yazılabileceği zemin kat seviyesinde bina cephesine monte edilen ve toplanıp açılabilen kumaş vb. malzemelerden yapılan dış cephe elemanlarını,

f) **Hareketli reklam araçları:** Binek ve ticari oto, bisiklet, kamyon, otobüs, uçak, zeplin, balon vb. üzerinde yer alan hareketli araçları,

g) **İlan:** Ticari amaçlı olmayan duyuru veya bilgilendirme araçlarını,

ğ) **İlan Panosu:** Ticari amaçlı olmayan duyuru veya bilgilendirme araçlarının asıldığı veya sergilendiği alanları,

h) **İletişim ve haberleşme araçları:** Her türlü anten, radyo ve televizyon vericileri ile baz(elektronik haberleşme) istasyonları gibi araçları,

ı) **Kent mobilyası:** Şehirde insan ve araç trafiğinin geçtiği yerlerde estetik, fonksiyonel, ergonomik şekillerde yapılmış insanların hayat şartlarını kolaylaştıran(aydınlatma direkleri, oturma grupları, çevre düzenlemeleri ile ilgili saksılar, otobüs ve tramvay durakları, büfeler, çöp toplama elemanları, çocuk parkları, havuzlar, aydınlatma ve iletişim panoları, trafo binaları vb.) eleman ve reklam araçları,

i) **Kentsel tasarım rehberi:** Büyükşehir, il ve ilçe belediyeleri tarafından çevre, kent mimari dokusu ve estetiği ile şehircilik ilkelerine uygun olmak kaydıyla, görüntü kirliliğinin önlenmesine yönelik yürütülen cephe iyileştirme ve kentsel dönüşüm projelerinde değerlendirilmek üzere hazırlanan rehberleri,

j) **Kutu Harfler:** Bina cephesine veya pano üzerine ayrı ayrı monte edilen harf veya sayılardan oluşan reklam ünitesini,

k) **Mimari Estetik Komisyon:**3194 sayılı İmar Kanununun 8 inci maddesinin (j) bendi ile Planlı Alanlar İmar yönetmeliğinin ilgili hükümlerine dayanılarak oluşturulan komisyonu,

l) **Prestijli cadde ve alanlar:** Şehir merkezinde yer alan Tarihi Kentsel Sit Alanı, Meram Yeni Yol Caddesi, Ferit Paşa Caddesi, Atatürk Bulvarı, Nağacı Caddesi, Ankara Caddesi, Aslanlı Kışla Caddesi, Karaman Caddesi (Çevre yolu kavşağı-Karatay Terminali arası), Beyşehir Çevre Yolu, Çevre Yolu Caddesi, Yeni İstanbul Caddesi, Yeni Sille Caddesi, Demiryolu Caddesi, Doç. Dr. Halil Ürün Caddesi, Dr. Sadık Ahmet Caddesi, Antalya Çevre Yolu Caddesi, Dutlu Caddesi, Adana Çevre Yolu ile Hatıp Caddesi, Millet Caddesi, Vatan Caddesi, Çeçenistan caddesi, Azerbaycan caddesi, Şehir caddesi, Sivaslı Ali Kemal caddesi, Ali Ulvi Kurucu caddesi, Yaka caddesi, Hocafakih caddesi ve Mimari Estetik Komisyonu Kararı ile belirlenecek cadde ve alanları,

m) **Reklam:** İnsanları gönüllü olarak belirli bir davranışta bulunmaya ikna etmek, belirli bir düşünceye yönlendirmek, dikkatleri belirli bir ürüne, hizmete, fikir ya da kuruluşa çekmeye çalışmak, onunla ilgili bilgi vermek, ona ilişkin görüş ve tutumlarını değiştirmelerine veya belirli bir görüşü ya da tutumu benimsemelerini sağlamak amacıyla oluşturulan; iletişim araçlarından yer ya da süre satın almak yoluyla sergilenen veya başka biçimlerde çoğaltılıp dağıtılan ve bir ücret karşılığında oluşturulduğu belli olan duyuruları,

n) **Reklam firması:** Reklamı hedef kitleye ulaştıran, iletişim kanallarının veya her türlü reklam taşıyan aracın sahibi, işleticisi veya kiralayıcısı olan gerçek veya tüzel kişileri,

o) **Reklam veren:** Ürettiği ya da pazarladığı ürünün, hizmetin tanıtımını yaptırmak, satışını artırmak veya imaj oluşturup güçlendirmek amacıyla hazırlattığı, içinde firmasının veya ürün ve hizmet markasının yer aldığı reklamları yayınlamak, dağıtmak veya başka yollarla sergilemek üzere bedel ödeyen kişi veya kuruluşları,

ö) **Reklam ve tanıtım tabelası:** Işıklı veya ışısız, reklam amaçlı konulan reklam levhalarını,

p) **Reklam yerleri:** İlan ve reklamın konulup, asılabildiği her türlü yer ve alanları,

r) **Sabit reklam panoları:** Ürün ya da hizmetin mesajını aktarmak için belirlenen bölgelerde konumlandırılan büyük, orta ve küçük ölçekli açık hava reklam ünitelerini,

s) **Sokak sağlıklaştırma proje ve uygulamaları:** Kentsel sit alanları ve koruma alanlarında, korunması gerekli taşınmaz kültür varlıkları ile sokaktaki diğer yapıların özgün sokak dokusunu tanımlayan tüm öğelerle birlikte korunması ve belgelenmesine yönelik rölöve, restitüsyon, restorasyon, kentsel tasarım projeleri ile mühendislik dallarında yapılması gereken her türlü proje ve bunların uygulamalarını,

ş) **Tanıtım panosu:** Kent mobilyası niteliği taşıyan gece ve gündüz estetik görüntüsü olan ışıklı veya ışısız tanıtım elemanlarını,

t) **Toplu taşıma araçları:** Metro, tramvay, otobüs, metrobüs, minibüs, midibüs, taksi vb. insanların toplu olarak seyahat ettikleri özel ve kamu vasıtalarını,

u) **Toplu Ticari Tanıtım Tabelası:** Bir binada birden fazla ticari işyerinin bulunması halinde binadaki işyerlerinin her birine ait isim ve logosunun bulunduğu ve binanın giriş katında veya bahçesinde topluca yer alan ticari tanıtım tabelalarını,

ü) **Yer(zemin) reklamları:** Kamuya açık alanlarda veya bina ortak alanlarında zemin kaplaması üzerine uygulanan reklamları,

v) **Yönlendirme tabelaları:** Bu Yönetmelik kapsamında meydan, cadde, sokak, bölge, alan ve tarihi-turistik yerlerin adları ile kamu kurumlarının yerlerini işaret eden levhaları, ifade eder.

## İKİNCİ BÖLÜM

### Genel Hükümler, Görev, Yetki ve Sorumluluklar

#### Genel hükümler

**MADDE 5-** (1) Konya Büyükşehir Belediyesi sınırları içerisinde kamuya ait ortak kullanım alanlarında açık hava reklam işlemleri ve işletmesi Büyükşehir Belediyesi tarafından yapılır.

(2) Kamu kurum ve kuruluşları, gerçek ve tüzel kişiler ile ilçe Belediyeleri; mülkiyetlerinde veya kullanımında bulunan gayrimenkuller üzerinde kent mobilyaları ile (megalight, megaboard, raket, reklam panosu, billboard, led ekran, bez afiş vb.) açık hava reklamcılığı işletemez veya işlettiremezler. Ancak kamu kurum veya kuruluşları, gerçek ve tüzel kişiler ile ilçe belediyelerinin açık hava reklamcılığı işletmesi veya işlettirebilmesi bu yönetmelik hükümleri doğrultusunda “Büyükşehir Belediye Encümeni” iznine bağlıdır.

(3) Özel işletmelere ait ilan ve reklam panoları işletmeye ait bina ve parsel dışında, farklı bir parsel veya binada yapılamaz.

(4) Bu yönetmelikte belirtilen tüm ilan ve reklam panolarının taşıyıcı sistemleri ve montajları; sorumluluk reklam ve ilan sahibine ait olmak üzere, can ve mal emniyetini tehlikeye düşürmeyecek, yağmur ve rüzgâr gibi dış etkenlere karşı dayanıklı olacak şekilde yapılır. Bu yönetmelik çerçevesinde izin verilen kent mobilyaları, reklam tabelaları, ilanlar gibi reklam araçlarından doğabilecek zararlardan reklam sahibi ve montajı yapan reklam firması sorumludur.

(5) Kamuya ait ortak kullanım alanlarına ticari tanıtım tabelası, bayrak ve flama direği konulamaz. Ancak bu Yönetmeliğin 6.1.a. maddesinde belirtilen alanlarda Büyükşehir Belediyesi, diğer yerlerde ilgili İlçe Belediyesi Mimari Estetik Komisyonunca yeri ve ölçülerinin uygun görülmesi, belediyece gerekli tedbirlerin alınması kaydıyla sadece belediyeler tarafından kaldırılmaları uygun yerlerine tabela, bayrak ve flama direkleri dikilebilir.

(6) Kamu kurum ve kuruluşları, sağlık tesisleri, oteller, akaryakıt ve LPG ikmal istasyonları kendi parsel sınırları içerisinde 7.50 m yüksekliği aşmayan bayrak ve flama direkleri “Mimari Estetik Komisyonunun” uygun görüşü alınarak dikedilir.

(7) Kamu Kurum ve kuruluşları ile sağlık kuruluşlarına ve umumi bina niteliğinde olan özel işletmelere ait yönlendirme tabelaları, tabela yüksekliğinin, 3.50 m’yi pano alanının 1.00 m<sup>2</sup>’yi aşmaması ve pano alt yüzeyinin zemin seviyesine 2.40 m. den fazla yaklaşmaması şartı ile “Mimari Estetik Komisyonunun” uygun görüşü doğrultusunda tespit edilen yerlere dikedilir. Ayrıca eczanelerin yalnızca nöbetçi oldukları günlerde kullanacakları sabit olmayan yönlendirme levhaları “Mimari Estetik Komisyonunun” uygun görüşü alınarak belirlenen ebat ve şekilde izin verilen yerlere dikedilir.

(8) Yön ve yer gösterici tabela direkleri, her türlü tanıtım levhaları ve tabelalar şehir estetiğini bozmayacak, engelli insanların dolaşımını etkilemeyecek ve engellilerin yaşamını kolaylaştırmak amacıyla engellilerle ilgili Türk Standartları Enstitüsü standartlarına uygun şekilde yerleştirilir. Şehir içi ulaşım yönlendirme levhaları, etkin yönlendirme sağlayacak, trafiği ve görsel erişimi engellemeyecek şekilde standartlara uygun olarak tasarlanır.

(9) Kamuya ait yaya yolları ve kaldırılmaları işgal edecek şekilde binaların kendi mülkiyet sınırları dışına taşan merdiven, rampa, vitrin, satış alanı vb. yapılmasına ve kamu alanında kaldırım kaplama malzemelerinin değiştirilmesine izin verilmez.

(10) Tüm reklam içerik ve uygulamalarının, Ticari Reklam ve Haksız Ticari Uygulamalar yönetmeliğine uygun olması zorunludur.

(11) Bu yönetmeliğin uygulanmasını kolaylaştırmak ve kamuoyunu bilgilendirmek amacı ile “Şehir Estetiği Rehberi” hazırlanır.

(12) Bu yönetmelik hükümleri kapsamında yapılacak her türlü reklam ve tanıtım uygulaması için Ek-1 de yer alan Reklam ve İlan İzin Belgesinin alınması zorunludur.

(13) Bina cephelerinde aydınlatma uygulaması yapılmak istenmesi durumunda; aydınlatma projesinin ışık şiddetinin ve gece görseli uygulamalarının, Konya Büyükşehir Belediyesi Mimari Estetik Komisyonunda uygun görülmesi şartı ile ilgili idaresinden izin alınarak yapılması zorunludur.

### **Belediyelerin görev, yetki ve sorumlulukları**

**MADDE 6-(1)** Büyükşehir Belediyesinin görev, yetki ve sorumlulukları;

a) Büyükşehir Belediyesi yetki alanı:

5216 sayılı Büyükşehir Belediyesi Kanunu'nun 7 inci maddesinin (g) bendinde belirtilen Büyükşehir Belediye sınırları dâhilinde, Büyükşehir Belediye Meclisince karar altına alınan, protokolle belirlenen ve tasarrufunda bulunan; meydan, bulvar, cadde, mahalleleri ilçe merkezine bağlayan yollar, kaldırımlar ve karayolları, parklar, yeşil alanlar, bu alanlara cepheli bina ve parseller, Konya Tarihi Kent Merkezi, koruma amaçlı imar planı sınırları içerisi, Büyükşehir Belediyesine ait binalar, elektrik direkleri ile toplu taşıma araçları ve duraklarıdır.

b) Görev ve yetki dağılımı;

Büyükşehir Belediyesi yetki alanı içerisinde reklam ve ilan asma yerleri, büfeler, ATM'ler, Konya Büyükşehir Belediyesi kent mobilyaları ihalesi kapsamında belirlenen yerler ile toplu taşıma araçlarına konulacak her türlü ilan ve reklamların vergileri ile asma şekil ve şartları, tahsis, inceleme, bakım ve ücret işlemlerinin yerine getirilmesi, takibi ve bu yönetmelik çerçevesinde uygulamaları Büyükşehir Belediyesince yerine getirilir. Bu yönetmelik hükümleri ile ilgili Büyükşehir Belediyesince yapılan uygulamalarda; ilgili Daire Başkanlıklarından uygun görüş alarak, İmar ve Şehircilik Daire Başkanlığı izin vermeye yetkilidir. İzinsiz uygulamaları kaldırtmak Zabıta Daire Başkanlığının sorumluluğundadır.

(2) İlçe Belediyelerinin görev, yetki ve sorumlulukları;

a) İlçe belediyesi yetki alanı: 6.1.a maddesi dışında kalan alanlardaki reklam ve tanıtım uygulamalarıdır.

b) Görev ve yetki dağılımı;

İlçe belediyesi yetki alanı içerisinde tüm uygulama ve denetimleri bu yönetmelik hükümleri çerçevesinde gerçekleştirir.

c) İlçe Belediyeleri tarafından; İşyeri açma ve çalışma ruhsatı verilmesi aşamasında işyerine ait reklam ve tanıtım tabelalarının bu yönetmelik hükümlerine uygunluğunun denetimi yapılır.

(3) Mimari estetik komisyon;

a) Mimari Estetik Komisyon, bu Yönetmeliğin 7 nci maddesinin 1 inci fıkrasında tarif edilen tanıtım elamanları ile şehirciliğin gelişmesine veya estetiğine yönelik kent mobilyalarının tip, şekil ve niteliklerinin belirlenmesi ve düzenlenmesi, elektronik haberleşme istasyonları ve ATM yerlerinin belirlenmesinde görüş bildirir. Ayrıca Mimari Estetik Komisyon, şehirde görsel kirliliği önlemek amacıyla; Şehir estetiğine, tarihi ve doğal değerlere uygun, kentsel tasarıma dayalı örnek ve estetik bina cepheleri elde etmek için çalışmalar yapar.

## ÜÇÜNCÜ BÖLÜM

### Reklam Yerleri ve Uygulama Esasları

#### **Kamuya ait alanlarda reklam yerleri**

**MADDE 7- (1) Sabit açık hava reklam panoları (billboard- megalight-megaboard- raket-led ekran vb.) ;**

a) Konya Büyükşehir Belediye sınırları içerisinde Büyükşehir Belediyesinin yetkili olduğu alanlarda izin verilen ve ihale ile işletmeye verilen sabit açık hava reklam panolarıdır.

b) Sabit reklam panoları, mahallin özelliği dikkate alınarak belirlenen ölçü ve şekillerde, tarihi eser ve yapıların, heykel ve sanat eserlerinin kamu kuruluşlarına ait binaların kültür ve sanat işlevli yapıların önünü ve görünümünü kapatmayacak biçimde ışıklı veya ışısız olarak Büyükşehir Belediyesince belirlenen yerlere konulur.

c) Kavşak alanlarına konulmak istenen sabit reklam panoları, araç dönüşünün her noktasındaki görüş açısını kapatmayacak, trafik ışıklarının görülmelerini engellemeyecek şekilde Ulaşım ve Fen İşleri Dairesi Başkanlığının uygun görüşü de alınarak yer seçimi yapılarak yerleştirilir. Yol kenarına konulacak reklam panolarında; yanıp sönen ışıkların kullanılması, kırmızı, sarı ve yeşil ışıklarla veya bu renkteki ışık yansıtıcı cisimlerle düzenlenmesi yasaktır.

ç) Sabit açık hava reklam panoları yayaların ve engellilerin geçişini engellemeyecek şekilde yerleştirilir.

d) Her türlü ilan ve reklam aracı; kent bütününde, kentin estetik ve mimari dokusunu bozacak, kentin doğal ve tarihi silüeti ile çelişecek, kentin doğal ve tarihi sit alanını etkileyecek şekilde olamaz.

e) Sabit reklam panolarının üzerindeki ticari duyuruların bozulması, tahrip olması veya yırtılması gibi durumlarda görüntü kirliliği meydana getirmemesi için gerekli tedbirler alınır. Duyuru süresinin dolması ya da boş kalması halinde panolar görsel kirlilik oluşturmayacak şekilde düzenlenir veya beyaz boya ile boyanır. Bu husus pano kiracısı tarafından yerine getirilir. Uyarıya rağmen gerekli işlem yerine getirilmediği takdirde, Konya Büyükşehir Belediyesince gerekli işlem yapılarak yapılan işlerin masrafı pano kiracısından %20 fazlası ile tahsil edilir.

f) Sabit reklam panolarının, takip, denetim, ilan, reklam vergisi ve gerekiyorsa yer tahsis ücreti tahsilatı Büyükşehir Belediyesince yapılır.

**(2) Kamuya ait ortak kullanım alanlarına(Yol, meydan, kaldırım, park, yeşil alanlar vb. gibi) konulacak reklam panoları;**

a) Kamuya ait ortak kullanım alanları; yol, meydan, kaldırım, yeşil alan, yaya ve taşıt alt veya üst geçidi, pazar yeri, açık otopark ve benzeri alanlardır. Bu alanlarda Konya Büyükşehir Belediyesince izin verilen sabit reklam panoları (billboard vb.) ve “Büyükşehir Belediyesi Mimari Estetik Komisyonunun” izin verdiği yönlendirme levhaları dışında reklam, tanıtım ve yönlendirme tabelası uygulaması yapılamaz.

b) Kamu kurumlarının mülkiyet sınırları içerisinde ve bahçe duvarlarında, “Büyükşehir Belediyesi Mimari Estetik Komisyonunun” izin verdiği uygulamalar dışında, sabit reklam panoları tesis edilerek veya afiş ve pankart asılarak reklam yapılamaz.

c) Ortak kamu alanlarında döşeme kaplamalarına reklam amaçlı yer aydınlatması ve yer(zemin) reklamları yapılmasına izin verilmez. Bina ortak alanlarında yapılan yer reklamları, bina yönetiminden izin alınarak engelliler ve yayaların güvenliği açısından zemin üzerinde çıkıntı oluşturmayacak şekilde kaymaz malzemenle yapılır.

#### **(3) Elektrik direkleri ve trafolar;**

Elektrik direkleri, trafolar ve kaldırımlar üzerinde yer alan elektrik ve iletişim panoları hiçbir şekilde reklam alanı ve ilan asma yeri olarak kullanılamaz. Ancak “Büyükşehir Belediyesi Mimari Estetik Komisyonundan” ve ilgili kurumdan uygun görüş almak kaydıyla Kamu Kurum ve Kuruluşlarınca reklam içermeyen simgesel objeler yapılabilir.

#### **(4) Alt ve üst geçitler;**

a) Yaya, taşıt alt ve üst geçitleri ve köprülerin hiçbir yüzü ve ayakları, taşıt alt geçitlerinin ise yan duvarları reklam alanı olarak kullanılamaz.

b) Karayolları Genel Müdürlüğü veya ilçe belediyeleri ile anlaşmalı olarak yapılmış veya sadece Büyükşehir Belediyesi tarafından yapılan üst geçitlerde geçidi yapan kurum veya kuruluşların ad ve amblemleri ile duyurular, şehri tanıtan yazı ve afişler korkuluk ve cephelerine "Mimari Estetik Komisyon"un izni alınarak konulabilir.

c) Yaya alt geçitlerinin giriş alanlarına sadece yaya alt geçidin ismini taşıyan ışıklı veya ışısız levhalar Büyükşehir Belediyesince ismi verilmek suretiyle takılabilir. Yaya alt geçitlerinin merdivenli giriş ve çıkış alanları "Büyükşehir Belediyesi Mimari Estetik Komisyonundan" izin alınarak reklam alanı olarak kullanılabilir.

#### **(5) Büfeler;**

Yeşil alan, park ve benzeri alanlar ile kaldırım ve yol üstlerinde bulunan büfe ve benzeri ticari satış birimlerinin cephesinde bulunan sadece büfe isminin yer alacağı reklam tabelası büfe yüksekliğini aşmamak şartı ile eni en fazla 0.70 m, uzunluğu 2.10 m, derinliği 0.20 m. ebatlarında olabilir. Bunun dışında direkli tanıtım panosu (Totem tabela), ürün reklamları gibi reklam materyalleri yer alamaz.

### **Özel mülkiyete ait alanlarda reklam yerleri**

**MADDE 8-(1)** Konya Büyükşehir belediyesi sınırları içerisinde; tüm binaların zemin katları haricinde üst katları, bu yönetmelik ile izin verilen durumların haricinde reklam ve tanıtım alanı olarak kullanılamaz.

(2) Bu yönetmelik ile izin verilenlerin dışında farklı şekil ve ebatlarda reklam uygulaması yapılabilmesi için bu yönetmeliğin 6.1.a. maddesi kapsamında kalan alanlarda "Büyükşehir Belediyesi Mimari Estetik Komisyonu" ndan yeri, şekli ve ebatları ile ilgili uygun görüş alınır. Diğer alanlarda ilgili ilçe belediyesi yetkilidir.

(3) Reklam alanları şunlardır:

#### **a) Konut alanları;**

1) Zemin katta ticaret birimi veya birimleri olan binalarda her bir birimin tanıtıcı panosu, her işyerinin kendi bağımsız bölüm sınırları içinde kalmak, zemin kat tavan döşeme üst kotunu geçmemek, yerden en az 2.40 m yüksekliğinde, pano eni en fazla 0.70 m, kat yüksekliği 4.00 m. ve üzeri olan işyerlerinde pano eni en fazla 1.00 m. olmak ve bina yüzeyinden kepenk(stor) kullanılıyor ise kepenk kutusu dahil 0.50 m'den fazla, kepenk kullanılmıyor ise 0.20 m'den fazla çıkıntılı olmamak kaydıyla cephe boyunca yapılabilir. (**Şekil 1**) Ancak aynı cephede zemin katta bulunan tüm işyerlerinin birlikte müracaat etmesi, Kat Mülkiyeti Kanunu çerçevesinde kat maliklerinin muvaffakatının ve panonun cephesine monte edildiği bağımsız bölümlerin tamamının muvaffakatının alınması durumunda, bina cephesi boyunca devam eden sabit pano üzerine tek tip olacak şekilde, cephe boyunca zemin kat tavan döşeme üst seviyesini en fazla 0.30 m aşan tabela yapılabilir. (**Şekil 2**)

2) Zemin katta birden fazla ticaret birimi bulunması halinde birimlerin tanıtıcı panolarının yatay çizgilerinde uyum aranacaktır. Köşe parsel niteliğindeki yapılarda köşede yer alan ticaret biriminin tanıtıcı panoları yukarıdaki kurallara uyarak her iki cephede yer alabilir.

3) Binanın asma katlı olması durumunda sağında ve solunda bulunan binaların zemin kat tabliye üst seviyesini aşmayacak, pano eni en fazla 1.00 m olacak ve bina dışına 0.20 m'den fazla taşmayacak şekilde yapılabilir. (**Şekil 3**)

4) Yatay pano tipinin kullanılmadığı durumlarda, bağımsız bölüm sınırlarını ve zeminden başlayıp bağımsız bölümün yüksekliğini aşmamak, her bağımsız bölüm için yalnız bir adet yapılmak,

eni en fazla 0.50 m olmak ve derinliđi bina cephesinden itibaren 0.10 m'yi geçmemek şartı ile düşey reklam panosu yapılabilir.(Şekil 4)

5) Konut alanlarında, zemin katın haricindeki üst katlarda büro ve benzeri hizmetlere ilişkin kısmi kullanımlar söz konusu olduğunda, dış cepheye tanıtıcı yazı yazılamaz veya tabela konulamaz. Üst katlarda bulunan işyerlerini tanıtmak için bina giriş cephesine binadaki işyerlerinin kat sırasına göre her işyerine eşit yer ayrılmak suretiyle düzenlenen toplu ticari tanıtım tabelası asılabilir. Toplu ticari tanıtım tabelası üst noktası, zemin kat tabliye üst kotunu aşamaz. Tabela alanı, tabelanın yapılacağı zemin kat cephe alanının %20'sini geçmemek ve bina cephesinden 0.20 m'den fazla çıkıntı yapmamak kaydıyla yapılabilir.(Şekil 5)

6) Konut alanlarında direkli tanıtım panosu(totem) gibi reklam materyalleri konulamaz.

7) Konut alanlarında neon aydınlatma, led tabela (elektronik düzenli panolar üzerinde hareketli yazılar) elemanlarının kullanılmasına izin verilmez.

#### **b) Ticaret alanları;**

1) Ticaret alanlarında zemin kat işyeri tabelalarında 8 inci maddesinin 3 üncü fıkrasının (a) bendinin 1.2.3.4.alt bentlerine uyulur.

2) Zemin katın haricindeki üst katlarda bulunan işyerlerine ait dış cepheye tanıtıcı yazı yazılamaz ve tabela konulamaz. Binada yer alan tüm işyerlerini tanıtmak için binanın bahçe mesafesi içerisinde pano dış yüzeyi parsel sınırları dışına taşmamak ve zemin kat döşeme üst seviyesini aşmamak şartı ile pano alanı 4.00 m<sup>2</sup>'yi geçmeyen, derinliđi 0.30 m'yi aşmayan bir adet birimleri tanıtıcı toplu ticari tanıtım tabelası konulabilir veya bina giriş cephesine monte edilen üst noktası zemin kat tabliye üst kotunu aşmayan, binadaki işyerlerinin kat sırasına göre her işyerine eşit yer ayrılmak suretiyle düzenlenen toplu ticari tanıtım tabelası monte edilebilir. Tabela alanı, tabelanın yapılacağı zemin kat cephe alanının %25'ini geçmemek ve bina cephesinden 0.20 m'den fazla çıkıntı yapmamak kaydıyla yapılabilir. Bahçe içerisinde veya bina giriş cephesinde toplu ticari tanıtım tabelası için uygun yer olmaması durumunda bina cephesinde zemin kat tabliye üst kotunu aşan veya bahçe içerisinde farklı şekil ve ebatlarda toplu ticari tanıtım tabelası yapılabilmesi için "Mimari Estetik Komisyonundan" yeri, şekli ve ebatları ile ilgili uygun görüş alınır.(Şekil 6)

3) Zemin katta bulunduğu bina cephesinde tek işyeri yer alması durumunda, üst noktası zemin kat tabliye üst kotunu aşmayan bina cephesine dik olarak derinliđi 1.20 m'yi geçmeyen, zemin seviyesine 2.40 m. den fazla yaklaşmayan, alanı 0.60 m<sup>2</sup>'yi geçmeyen, derinliđi 0.10 m'yi aşmayan tanıtım tabelası yapılabilir.(Şekil 7)

4) Bahçe mesafesi içerisine toplu tanıtım tabelası dışında her bağımsız bölüm için ayrı direkli ticari tanıtım panosu (totem) ve her türlü reklam tabelası konulamaz. Ayrıca tamamı tek işyerine ait olan binalarda bahçe içerisine direkli tanıtım panosu (totem) yapılamaz.

5) AVM' lerin dış cephelerine uygulanacak reklam ve tanıtım uygulamalarına, bina cephe alanının %25'ini aşmayacak şekilde yalnız AVM içerisinde bulunan işyerlerinin isim ve logolarının yer alması şartı ile "Büyükşehir Belediyesi Mimari Estetik Komisyonu" izin vermeye yetkilidir. Alışveriş merkezinde bulunan tüm işyerlerini toplu olarak tanıtmak için toplu ticari tanıtım panosu yapılabilir. Toplu ticari tanıtım panosu, pano dış yüzeyi parsel sınırları dışına taşmamak şartı ile "Büyükşehir Belediyesi Mimari Estetik Komisyonundan" yeri, şekli ve ebatları ile ilgili uygun görüş alınarak yapılabilir. (Şekil 8)

6) Binanın tek işyerine ait olması halinde bina cephesine, eni en fazla 2.40 m olan, bina son kat tavan tabliyesini ve bulunduğu cephe yüzey alanın % 10'unu aşmayan, sadece kurumun logosunun ve isminin yer aldığı ticari tanıtım tabelası uygulanabilir. Bina cephesine takılacak tabela bina cephesinden 0.20 m'den fazla taşamaz. Yüksekliđi 1.00m'yi, derinliđi 0.10 m'yi aşmayan kutu harfler de kullanılabilir.(Şekil 9)

7) Müstakil olarak yapılan sinema, tiyatro ve kültür merkezlerinde, “Büyükşehir Belediyesi Mimari Estetik Komisyonu” ndan izin almak şartıyla farklı tasarımlarda tabela kullanılabilir.

8) Cam giydirme uygulaması yapılmış bina cephe yüzeylerinin reklam ve tanıtım amaçlı kullanılmaması esastır. Ancak ticaret alanlarında binanın tek işyerine ait olması halinde cam giydirme uygulaması yapılmış binaların cephe yüzeyleri, Büyükşehir Belediye Meclisince belirlenmiş olan; meydan, bulvar, cadde, ana yollara cepheli yapılaşmalarda Büyükşehir Belediyesi Mimari Estetik Komisyonunun, bunun dışındaki yerlerde İlçe Belediyesi Mimari Estetik Komisyonunun, söz konusu güzergâhtaki reklam yoğunluğu, cadde bazında bina ön cephe tasarımına uygunluğu vb. etkenler göz önünde bulundurularak izin vermesi halinde cam grafiği, film vb. yöntemlerle reklam ve tanıtım alanı olarak kullanılabilir.(Şekil 10)

9) Yılbaşı, bayram gibi özel günler ve arifelerinde işyerleri, günün anlam ve önemi ile ilgili, kampanya tanıtımları dahil süresi 15 günü aşmamak koşulu ile ışıklı veya ışısız özel süslemelerle tanıtım ve kampanya tanıtımı yapılabilir.

10) Reklam materyallerine aydınlatma ve ışıklandırma uygulaması yapılmak istenmesi durumunda; aydınlatma projesinin ışık şiddetinin ve gece görseli uygulamalarının, Konya Büyükşehir Belediyesi Mimari Estetik Komisyonunda uygun görülmesi şartı ile ilgili idaresinden izin alınarak yapılması zorunludur.

#### **c) Sanayi alanları;**

1) Sanayi tesislerinin cephelerinde yer alacak tanıtım tabelaları, cepheden en fazla 0.50 m çıkıntı yapmak, zemin kat alanı 2000 m<sup>2</sup>'nin altında olan binalarda eni en fazla 1.40 m, zemin kat alanı 2000 m<sup>2</sup>'yi aşan binalarda eni en fazla 2.40 m. ve alanı bulunduğu cephe yüzey alanının % 10'unu ve bina yüksekliğini aşmayacak şekilde yapılabilir. Birden fazla yola cepheli yapılarda, yola bakan her cephe için aynı uygulama yapılabilir.(Şekil 11)

2) Sanayi alanlarında direkli tanıtım panosu(totem) gibi reklam materyalleri konulamaz.

3) Sanayi sitelerinin girişlerinde sanayi sitesinin adının bulunduğu giriş takları, “Büyükşehir Belediyesi Mimari Estetik Komisyonundan” uygun görüş alınarak yapılabilir.

4) Sanayi sitelerinde, sanayi sitesinin parsel sınırları içinde kalmak koşulu ile tüm işyerlerinin isim ve logosunun yer aldığı toplu ticari tanıtım tabelası, yeri, şekil ve boyutları ile ilgili “Mimari Estetik Komisyonunun” görüşü alınarak yapılır.

5) Sanayi bölgelerinde, sanayi sitesi girişlerine adres bulma kolaylığı sağlayacak işyerlerinin buldukları yeri gösteren haritalar, yeri, şekil ve boyutları ile ilgili “Mimari Estetik Komisyonunun” görüşü alınarak yapılabilir.

#### **ç) Akaryakıt ve LPG ikmal istasyonları;**

Büyükşehir Belediyesi sınırları içerisinde yer alan akaryakıt ve LPG ikmal istasyonlarında pompa kısımlarının üst örtüsü olan kanopi alınlarında kurumun logosu ve isminden başka isim ve ibare yer alamaz. İlgili firmanın adı ile akaryakıt ve LPG ürünlerinin fiyat listesinin yer alacağı tanıtım panosu yüksekliği 7.50 m'yi aşmamak, genişliği 1.40 m'yi ve derinliği 0.50 m'yi geçmemek ve pano dış yüzeyi parsel sınırları dışına taşmamak şartı ile yapılabilir. Fiyat listesinin yer aldığı tanıtım panosu dışında direkli tanıtım panosu (totem) yapılamaz.(Şekil 12)

#### **d) Özellik arz eden binalar;**

1) Sağlık kuruluşları, bina cephe veya cephelerine Türk Tabipleri Birliği Tabela Yönetmeliği hükümlerine ve bu Yönetmeliğin 8 inci maddesinin (2b) fıkrasında belirtilen ölçülere uygun ışıklı veya ışısız tanıtıcı tabela asabilirler.

2) Sağlık kuruluşlarınca (hastaneler, özel poliklinikler, dispanserler, sağlık ocakları vb.) asılması gereken bu kurumlara ait “acil” levhaları kendileri için belirlenmiş yönetmelikte belirtilen standartlara bağlı kalmak kaydıyla bu Yönetmelik hükümleri kapsamı dışındadır.

3) Her türlü resmi veya özel okul ve kurumlar Milli Eğitim Bakanlığı Kurum Tanıtım Yönetmeliği'ne ve bu yönetmeliğin 8 inci maddesinin (3b) fıkrasında belirtilen ölçülere uygun tanıtıcı tabela asabilirler.

4) Eczaneler 'Eczacılar ve Eczaneler Hakkında Yönetmelik' ve bu yönetmeliğin 8 inci maddesinin (3b) fıkrasında belirtilen ölçülere uygun tanıtıcı tabela asabilirler.

**e) Bina üstlerine ve çatılarına konulacak reklam tabelaları;**

1) Sanayi yapıları, oteller ve 24 saat hizmet veren sağlık kurum ve kuruluşları hariç yapıların her türlü çatılarında bina yüksekliğini aşan ilan ve reklam tabelaları yapılamaz.

2) Sanayi yapılarında ve otellerde, tanıtım tabelası en fazla 0.20 m derinliğinde, 1.00 m yüksekliğinde, bulunduğu cephe uzunluğunun %30 unu ve çatı parapeti seviyesini aşmayacak şekilde yapılabilir. Birden fazla tanıtım uygulaması yapılamaz.(Şekil 13)

3) Ticaret alanlarında bina son kat alın (çatı parapeti) yüzeyine, yalnızca bina ismi veya logosunun yer aldığı parapet seviyesini aşmayan, yüksekliği 1.00m'yi ve bulunduğu cephe uzunluğunun %30 unu, derinliği 0.10 m'yi aşmayan kutu harfler ile tanıtım uygulaması yapılabilir. Birden fazla tanıtım uygulaması yapılamaz.(Şekil 14)

4) Sağlık kurum veya kuruluşunun acil durumlarda kolayca bulunabilmesi amacıyla, hizmet binasının çatısına gündüz ve gece uzaktan görülebilmesi için, yüksekliği 1.00 m'yi ve bina cephe uzunluğunun %30 unu aşmayan, içeriden ışıklandırılabilen ve yalnızca sağlık kuruluşunun adının yazılı olduğu bir tabela monte edilebilir.

5) Bina çatılarına ve parapetlerine konulan tüm tabelaların paslanmaz malzeme kullanılarak, emniyet tedbirleri alınmış ve statik hesabı yapılmış olması zorunludur.

**f) Bina sağır duvarları;**

1) Dini, tescilli ve sivil mimarlık örneği yapılar ile bunlara komşu yapıların, kentsel ve arkeolojik sit alanlarındaki yapıların sağır duvarları reklam alanı olarak kullanılamaz.

2) Bunun dışındaki binalarda bina sağır duvarlarının (bitişik ve blok nizam yapılaşmalarda komşu parsellere bakan, kapı ve pencere boşlukları bulunmayan duvarlar) reklam alanı olarak düzenlenmesi veya bu amaçla kiraya verilmesi, Büyükşehir Belediyesinin denetimi altında bulunan yerler ile imar planlarında özel proje alanı olarak belirlenmiş alanlarda, estetik açıdan Büyükşehir Belediyesi Mimari Estetik Komisyonunun uygun görüşü ile diğer alanlarda ise ilgili İlçe Belediyesi Mimari Estetik Komisyonu izni alındıktan sonra mümkündür. Kullanılan sağır yüzeye birden fazla reklam uygulaması yapılamaz. Bina sağır yüzeylerinin (Yapının mimari tasarımı neticesinde oluşmuş kapı ve pencere boşluğu bulunmayan cepheler) reklam alanı olarak kullanılması durumunda reklam uygulaması yapılan alan sağır yüzey alanının %50 sini aşamaz.

3) Bina sahipleri sağır duvar ve bina sağır yüzeylerini reklam alanı olarak kullanmadıkları takdirde boyalı ve temiz tutmak zorundadır.

4) Duvar reklamlarının süresi en fazla bir yıl olup, talep edilirse bir yıl daha uzatılabilir.

5) Bina sahipleri bu nitelikteki duvarları reklam alanı olarak kullanmadıkları takdirde görüntü kirliliğine meydan vermeyecek biçimde düzenlenmekte ya da reklam süresi bitince reklamı sildirmek veya silmekle yükümlüdürler. Yapılan uyarıya rağmen bu yükümlülük yerine getirilmediği takdirde 3194 sayılı İmar Kanunu ve İmar Yönetmeliği doğrultusunda ilgili belediyesince bu işlem yapılır ve masrafı bina sahiplerinden %20 fazlasıyla tahsil edilir.

**Görüntü kirliliğine yol açan yerler ve inşaat alanlarına konulacak reklam panoları**

**MADDE 9–** (1) Belediye sınırları içindeki imarlı veya imarsız boş parsel ve arazi parçaları belediyesinden izin alınmadan hafredilemez ve bu alanlara toprak, moloz enkaz vb. maddeleri dökmek suretiyle görüntü kirliliği oluşturacak biçimde bulundurulamaz.

(2) Görüntü kirliliğine yol açan parsel ve arazi parçalarında var olan görüntü kirliliğini ortadan kaldırmak amacıyla, ilgili belediyesinin tebligatı üzerine çukurların doldurulması veya toprak, moloz enkaz vb. yığınların kaldırılması ve belediyesince belirlenecek arazi kotuna getirilmesi düzenlemeleri arsa sahibi tarafından yerine getirilir.

(3) İnşaat halindeki parseller ve izinli hafriyat alanlarının etrafı emniyet tedbirleri almak ve İmar Yönetmeliğinin ilgili hükümleri saklı kalmak kaydıyla en fazla (2.00) m. yüksekliğinde, alan

bütününde tek cins ve uygun malzemeden yapılmış paravan ile çevrilir. Paravan üzerinde, iş güvenliği ile ilgili koruyucu tedbirler ile uyarılara ait levhalar, yapıya ait yapı ruhsatı bilgileri ve inşaatla ilgili diğer bilgiler bulunabilir. Parsel sınırları içerisinde en fazla 7.50 m yükseklikte, 0.50 m derinlikte ve 20.00 m<sup>2</sup> yüzey alanına sahip binaya ait resim ve yapı ruhsatında bulunan bilgilerin yer aldığı direkli tanıtım tabelası dikilebilir.

(4) Paravan üzerine reklam alınmasına izin vermek, takip ve tahsilatını yapmak 6.1.a maddesinde belirtilen Büyükşehir Belediyesinin denetimi altında bulunan yerler ile imar planlarında özel proje alanı olarak belirlenmiş alanlarda Büyükşehir belediyesince diğer alanlarda ise ilçe belediyesince yapılır.

(5) Ön bahçesiz yapı nizamlarında ve kaldırım olarak düzenlenmiş yaya trafiğinin olduğu yerlerde; yeni yapılan binalarda, mevcut binaların yıkım işlerinde ve iskele kurulmasını gerektiren cephe tadilatlarında iskele sistemi, görüntü kirliliğini engellemek, emniyeti sağlamak, çevreye inşaat malzeme ve atıklarının gelmesini engellemek için bina cephesi ve saçak seviyesini aşmayacak şekilde vinil germe tekniği vb. ile kapatılır. Dış yüzeyinde yalnız yapılan binanın üç boyutlu resim veya fotoğrafları bulunabilir. İskele yüzeyinde ilan ve reklam uygulaması bulunmasına izin verilmez.

### **Toplu taşıma araçları, durakları ve ticari araçlarda yapılacak reklamlar**

**MADDE 10** –(1) Kamu ve özel toplu ticari taşıma aracı olarak kullanılan taksi, minibüs, midibüs, otobüs ve Hafif Raylı Sistem araçları ile bunlara ait duraklar Büyükşehir Belediyesinden izin alınmak suretiyle reklam alanı olarak kullanılabilir.

(2) Toplu taşıma araçlarının yan ve arkaları ile görünen kısımları tamamı ve iç mekânlarının belirlenmiş yerleri, Büyükşehir Belediyesince belirlenecek ölçülerde reklam alanı olarak kullanılabilir. Araçların camlarına, sinyal ışıkları, farları, plakası ve hat ismi yerlerine hiçbir şekilde reklam alınamaz.

(3) Büyükşehir Belediyesine ait toplu taşıma araçlarına konulacak reklamlar ve usulleri hakkında idaresince ayrıca bu esaslar dahilinde kalmak kaydıyla teknik şartname veya yönetmelik hazırlanabilir.

(4) Toplu taşıma araçlarına ait kapalı durakların, araçların geliş yönü tersindeki yan iç ve dış yüzü ile arka iç yüzü reklam alanı olarak kullanılabilir.

(5) Toplu taşıma araçlarında yapılacak reklamların izin, takip, denetim ve tahsili Büyükşehir Belediyesince özel taşıt araçlarında yapılacak reklamların işlemleri ise İlçe Belediyesince, Ticari Araçlarda Reklam Bulundurulması Hakkında Yönetmelik hükümlerine uygun olarak yapılır.

### **Cadde sokak ve meydan tabelaları**

**MADDE 11** –(1) Cadde, sokak, meydan vb. mekanların tanıtım levhaları, cadde ve sokak başlarında bulunan binaların ait olduğu cephesinde görülebilir bir yere takılabileceği gibi cadde ve sokak başında engelli erişimini, yaya ve araç trafiğini engellemeyecek şekilde (orta ve kenarda bulunan refüjlerin uygun bir yerindeki yeşil alan) direk üstlerine takılabilir. Şehir içindeki çeşitli alanlara konulan ve ait olduğu kuruluşun bulunduğu yeri gösterir yön ve tanıtım tabelaları, Yönetmeliğin 6.1.a maddesinde belirtilen alanlarda Büyükşehir Belediyesi, diğer alanlarda ilgili İlçe Belediyesi izni alınmak suretiyle konulur. Bu tabelalar ilan ve reklam vergisine tabidir ayrıca kamu alanlarında bulunması durumunda işgaliye bedeli alınır.

(2) Levhaların direklere takılması halinde, direğin bulunduğu yerde kaldırımın genişliği en az (2.00) m, tabelanın yerden yüksekliği ise 2.40 m'den az olamaz.

(3) Bu levhaların boyut, renk ve yazılım şeklini belirlemeye Büyükşehir Belediyesi yetkilidir. Direklere birden fazla levha takılması halinde cadde ve sokak isimleri resmi nitelikteki tabelalar (hastane, okul, postane vb.) tarihi ve turistik nitelikli tabelalar, diğer levhalar sırasıyla takılacaktır. Direk üzerine takılacak levhalardan cadde ve sokak isimleri mavi zemin üzerine beyaz renkte tarihi

ve turistik yer isimleri sarı zemin üzerine siyah renkte sađlık kurumları beyaz zemin üzerine kırmızı renkte yazılır.

### **Şehir giriş ve çıkışlarında karayolları kenarına konulacak reklam panoları;**

**MADDE 12** –(1) Şehir giriş ve çıkışlarında meskûn alan dışında tesis edilecek ve karayolu kenarına konulacak ilan ve reklam panoları 2918 sayılı Karayolları Trafik Kanunu ve Uygulama Yönetmeliđi, Karayolu Trafik Güvenliđinin Sađlanması Yönünden, Yolun Yapısında Yapılacak Her Türlü Çalıřmalarda Alınacak Tedbirler ile Karayolu Dıřında, Kenarında veya Üzerindeki Diđer Levhalar, Iřıklar ve İřaretlemeler Hakkında Yönetmelik hükümlerine aykırı olamaz. Pano, can ve mal emniyetine zarar vermeyecek ve sürücülerin dikkatini dağıtmayacak biçimde yer seçimi yapılarak konumlandırılır.

(2) “Büyükşehir Belediyesi Mimari Estetik Komisyonu” tarafından ölçü ve şekilleri onaylanan tip reklam panoları; iki reklam panosu arasındaki mesafe 100.00 m’den, ayrıca karayoluna mesafesi 25.00 m’den az olmamak üzere Büyükşehir Belediyesi İmar ve Şehircilik Dairesi Başkanlığının uygun göreceđi yere tanzim edilir. Reklam panolarının çevresine tabela sahibi tarafından en az 10 adet ağaç dikilir ve bakımı yapılır.

(3) Bu madde kapsamındaki reklamların izin, tahsis, denetim, vergi, ücret tayin ve tahsili Büyükşehir Belediyesince yapılır.

### **Sesli ve görüntülü reklamlar**

**MADDE 13**–(1) Büyükşehir Belediyesinden izin alınmadıkça araçlar veya sabit tesisler üzerinde monte edilmiş her çeşit sesli yayın araçları ile reklam yapılamaz. Seçim zamanlarında yapılacak sesli ve görüntülü reklamlar, Yüksek Seçimi Kurulu Kararları ile ilgili seçim mevzuatı hükümlerine tabi olduğundan bu yönetmelik hükümlerine tabi değildir.

(2) TV ve benzeri ekranlar ile elektronik düzenli panolar üzerinde hareketli yazılar ve/veya görüntülü olarak yapılacak reklamlar, ışıklı ve sesli reklamlar ile yeni teknolojiler ile üretilmiş üç boyutlu ve farklı tasarımlardaki reklamların alan ve boyutlarını belirleyerek izin vermeye “Büyükşehir Belediyesi Mimari Estetik Komisyonu” yetkilidir.

(3) İşyerlerinin yalnızca kendi işyeri tanıtımları için kullanacakları TV ve benzeri ekranlar ile elektronik düzenli panolar üzerinde hareketli yazılar ve/veya görüntülü olarak yapılacak reklamların yeri, boyutları ve kullanılacak renk ve ışık sistemleri ile ilgili Mimari Estetik Komisyonu uygun görüşü alınarak izin verilebilir.

(4) Bu tip reklamların izin, takip, denetim, ücret tayin ve tahsili Büyükşehir Belediyesince yapılır.

### **Bez pankart ve afiş yerleri**

**MADDE 14**–(1) Kamuya ait (yol, meydan, park vb.) yerlere Konya Valiliđi veya Büyükşehir Belediye Başkanlığı kanalı ile gelen Kamu Kurum ve Sivil Toplum Kuruluşları, Büyükşehir ve İlçe Belediyeleri ile Üniversite etkinliklerini içeren bez, pankart ve afişlerden başka bez, pankart ve afiş asılamaz.

(2) Bu şartlarda ve Büyükşehir Belediyesince belirlenen yerlere asılan bez, pankart ve afişte belirtilen etkinliđin günü geçtikten sonra biter. Süresi bitince ilgili kişi veya kurumca toplanır veya toplatılır.

(3) Yerel ve genel seçimlerinde kullanılacak bez pankartlar ile afişlere ait asım yerleri ve diđer uygulamalar, seçim kanunu ve ilgili mevzuat hükümlerine göre düzenlenmek kaydıyla bu yönetmelik hükümlerine tabi değildir.

(4) Emlak alım satım ve kiralama amacı ile bina dış cephelerine alanı 2.00 m<sup>2</sup>'yi aşan bez afiş asılamaz. Satılık yazısı sarı zemin üzerine siyah renkte, kiralık yazısı ise açık turkuaz zemin üzerine siyah renkte yazılır. Afiş üzerinde satış ve kiralama işini yürüten firma isim ve logosu yer alamaz.

(5) Bu tip reklamların asım yerleri, şekil ve ölçülerinin belirlenmesi ile izin, takip, denetim ve tahsili 6.1.a maddesinde belirtilen alanlarda Büyükşehir Belediyesince, diğer alanlarda ilgili İlçe Belediyesince yapılır.

#### **El ilanları**

**MADDE 15** –(1) Ticari amaçlı el ilanları Posta Telgraf veya benzeri dağıtım kuruluşlarınca adrese teslim edilmek suretiyle dağıtılır. Umuma açık yerlerde izinsiz el ilanı dağıtılması yasaktır.

(2) İlan ve reklam vergisine tabi el ilanlarının izni ve bu ilanlardan tahakkuk edecek ilan ve reklam vergisinin tahsili ve bu uygulamaya ait tüm denetim işlemleri Büyükşehir Belediyesince yerine getirilir. İlanların içerikleri açısından izin alınmak gerekiyorsa bu iş için ilgili kurumdan gerekli izin alındıktan sonra Belediyece gerekli işlem yapılır.

#### **Uçak, helikopter, yamaç paraşütü, paramotor ve balon ile yapılacak reklamlar**

**MADDE 16**–(1) Uçak, helikopter, yamaç paraşütü, paramotor ve balon kullanılarak ticari amaçlı el ilanı ve broşür atmak yasaktır.

(2) Uçak, helikopter yamaç paraşütü, paramotor, sabit veya hareketli balon kullanılarak afiş ve pankart dolaştırmak, benzeri nitelikteki reklam faaliyetlerinde bulunmak izne tabidir.

(3) Bu tür reklam ve duyurular içerikleri açısından izin alınmak gerekiyorsa bu iş için ilgili kurumdan gerekli izin alındıktan sonra reklam yapım izin ve tahakkuk edecek ilan ve reklam vergisinin tahsili ile bu uygulamaya ait tüm denetim işlemleri Büyükşehir Belediyesince yerine getirilir.

#### **Gölgelik ve tenteler**

**MADDE 17**–(1) Yapı niteliğinde olmayan, gölgelik ve tenteler; kapalı alan oluşturmayacak, parsel sınırları dışına taşmayacak, görsel kirlilik oluşturmayacak, şehir estetiğine katkıda bulunacak, düzenli bir kentsel çevre oluşturacak, görüntü kirliliğini önleyecek biçimde ilgili İlçe Belediyesi tarafından oluşturulacak olan Meclis Kararı çerçevesinde yapılabilir.

(2) İşletmelerde ön bahçeli veya ön bahçesiz nizamda derinliği 1.50 metreyi geçmeyen yağmurdan, güneşten korunmak için, bir cephesi binaya bitişik, diğer cepheleri tamamen açık olarak, bezden, brandadan, naylondan ya da benzeri hafif malzemelerden yapılan, altına masa, sandalye vb. oturma elemanları yerleştirilemeyen, sabit olmayan elle ya da bir mekanizma tarafından açılıp kapanan tenteler ilgili İlçe Belediyesi Mimari Estetik Komisyonu uygun görüşü alınarak yapılabilir.

## **DÖRDÜNCÜ BÖLÜM**

### **Tarihi Kent Merkezi, Arkeolojik, Kentsel Sit Alanlarında, Tescilli Yapılar ve Koruma Alanlarında Uygulama Esasları**

#### **Tarihi kent merkezi, arkeolojik, kentsel sit alanlarında uygulama esasları**

**MADDE 18**– (1) Konya Kültür Varlıklarını Koruma Bölge Kurulu'nun 06.02.2015 tarih ve 2571 sayılı kararı kapsamında;

Şehir bütününde uygulanacak her türlü ilan ve reklam aracı, şehrin estetik ve mimari dokusunu, doğal ve tarihi silueti ile şehrin doğal ve tarihi sit alanlarını olumsuz etkileyecek şekilde yapılamaz. Tescilli yapılarda, bu yapıların koruma alanlarında, tescilli yapıya bitişik veya cephesi

olan yapılarda, Tarihi Kent Merkezi ve Tarihi, Arkeolojik, Kentsel Sit Alanlarında tabela, reklam ve saçak uygulamalarının denetimi ve izni Konya Büyükşehir Belediyesi KUDEB tarafından yerine getirilir. Aşağıda belirtilen veya bu yönetmelikte yer almayan hususlarda “Büyükşehir Belediyesi Mimari Estetik Komisyonunun” görüşü alındıktan sonra KUDEB tarafından izin verilir.

**a) Genel Esaslar;**

1) Ağaçlar, trafolar, elektrik direkleri ve binaların zemin kat harici üst katlarına, balkon parapetlerine, çatılarına ve kapalı çıkmalara hiçbir şekilde reklam panosu, reklam tabelası, ilan, resim, logo, yazı, bez afişler vb. asılarak reklam alanı olarak kullanılamaz. Ayrıca yol, kaldırım, park, yeşil alanlar vb. kamusal alanlar Konya Büyükşehir Belediyesi tarafından yapılan sabit reklam panoları hariç reklam alanı olarak kullanılamaz.

2) Bina cephelerinde görüntü kirliliğine neden olan; kablo, klima cihazları dış üniteleri montajı, çanak anten, panjur vb. takılamaz ve çatılarda silüeti bozacak şekilde güneş kollektörleri ve depoları yerleştirilemez, ancak KUDEB’den izin alınarak yoldan görünmeyen cephelere monte edilebilir. Mimari projesine aykırı olarak teras ve balkonların kapatılması, cephe tasarımının değiştirilmesi gibi eklenti ve ilaveler yapılamaz. Daha önceden yapılmış olanlar bu yönetmeliğin yürürlüğe girdiği tarihten itibaren ilgili birim tarafından verilecek süre içerisinde kaldırılır. Ayrıca sıvası dökülen, boyası yıpranan binaların cepheleri sokak silüetine uygun renkler ve malzemeler seçilerek kat malikleri tarafından yenilenir.

3) İşyeri vitrinlerine ve bina cam cephelerine reklam ve tanıtım amaçlı resim, logo, yazı vb. yapıştırılmasına ve cam grafikleri ile kaplanmasına izin verilmez.

4) Binaların sağır duvarları (bitişik ve blok nizam yapılaşmalarda komşu parsellere bakan, kapı ve pencere boşlukları bulunmayan duvarlar) reklam amaçlı kullanılamaz.

5) Sit alanlarında ayaklı reklam tabelası (totem) yapılmasına, yön ve yer gösterici tabelalar haricinde izin verilmeyecektir. Cadde ve sokak tabelaları, kapı numaraları, tarihi ve turistik yerler ile acil ünitesi olan hastaneler için yön ve yer gösterici tabelalar, KUDEB denetiminde “Büyükşehir Belediyesi Mimari Estetik Komisyonunun” karar vereceği standartlara ve uygun görüş vereceği yerlere konulabilir.

6) Binaların cephelerine sıva, kaplama malzemeleri ya da boya ile tanıtım veya reklam amaçlı uygulamalar yapılamaz. Ancak mimari proje müellifi, yapının müteahhidinin firma ismi, binanın iskân tarihi ve enerji kimlik belgesi bilgilerinin bulunabileceği 0.30x0.60 m ebadını aşmayan tabela bina girişinde zemin kat hizasına yerleştirilebilir.

7) Konya Kültür Varlıklarını Koruma Bölge Kurulu’nun izni ile yıkımına ve tadilatına izin verilen yapılar, yeni yapılan binalar, mevcut binaların yıkım işlerinde ve iskele kurulmasını gerektiren cephe tadilatlarında iskele sistemi, görüntü kirliliğini engellemek, emniyeti sağlamak, çevreye inşaat malzeme ve atıklarının gelmesini engellemek için bina cephesi ve saçak seviyesini aşmayacak şekilde vinil germe tekniği vb. ile kapatılır. Dış yüzeyinde herhangi bir reklam ve ilan uygulaması bulunamaz. Yapılan binanın üç boyutlu resim veya fotoğrafları kullanılabilir.

8) Vitrin düzenlemeleri, cephe kaplama malzemeleri değişikliği ile bina cephesini etkileyen her türlü tamir ve tadilatın önce “Büyükşehir Belediyesi Mimari Estetik Komisyonunun” uygun görüşü alınacaktır.

9) Reklam ve tanıtım tabelaları ve cephe düzenlemeleri ile ilgili Kentsel Tasarım Projesi, Geleneksel Bedesten, Arasta Kesimi ve Çevresi, Sokak Sağlıklaştırma Projeleri, Kentsel Tasarım Rehberi ve alınan kurul kararları çerçevesinde uygulama yapılır, plan notları proje ve kararlarda belirtilmeyen hususlarda Konya Kültür Varlıklarını Koruma Bölge Kurulu’nun izni ile bu yönetmelik hükümlerine uyulur.

10) Kamu kurum ve kuruluşları tanıtım tabelaları KUDEB denetiminde Konya Büyükşehir Belediyesi Mimari Estetik Komisyonundan uygun görüş alınarak yapılabilir.

11) Bu yönetmeliğin Dördüncü Bölümünde yapılacak her türlü değişiklik ve ilave Kültür Varlıklarını Koruma Bölge Kurulu görüşü ile yapılır.

12) Doku ve nitelik olarak farklı özellik gösteren Kentsel Sit Alanlarında, Konya Kültür Varlıklarını Koruma Bölge Kurulu'nun uygun görmesi durumunda bu yönetmelik haricinde farklı uygulamalar içeren yönetmelik yapılabilir veya Koruma Amaçlı İmar Plan Notları ile farklı hükümler belirlenebilir.

#### **b) Tarihi Kent Merkezi, Arkeolojik, Kentsel ve Doğal Sit Alanlarında Reklam ve Tanıtım Tabelaları;**

1) Zemin katta birden fazla ticari birim bulunması durumunda camekân, vitrin ve tanıtıcı levhaların, malzeme ve düzenlemesi birbiri ile uyumlu olacaktır.

2) Tabela derinliği en fazla 0.20 m, kepenk (stor) yapılması durumunda ise en fazla 0.50 m olmalıdır. Tabela uzunluğu vitrin uzunluğundan daha fazla olamaz ve yüksekliği 0.70 m'yi geçemez. Görüntü kirliliği oluşmaması için kepenk kutuları tabela arkasına gizlenir. **(Şekil 15)**

3) Bina cephesine uygun renk ve malzemeler seçilir. Tabelalarda fosforlu renkler, neon ışıklar kullanılamaz.

4) Reklam ve tanıtım tabelalarının montajı sırasında binada varsa motif, süsleme, kabartma ve özellikli bölümlerin kapatılmamasına ve binanın özgün yapısına zarar verilmemesine dikkat edilecektir.

5) Binada zemin üzerindeki katlarda işyeri bulunması durumunda, zemin kat seviyesinde bina girişine binadaki işyerlerinin kat sırasına göre her işyerine eşit yer ayrılmak suretiyle düzenlenen toplu ticari tanıtım tabelası konulabilir. Toplu tanıtım levhası üst noktası, zemin kat tabliye üst kotunu aşamaz. **(Şekil 16)**

6) Binanın asma katlı olması durumunda sağında ve solunda bulunan binanın zemin kat tabliye üst seviyesine uygun olarak, tabela genişliği 0.70 m'yi aşmayacak ve bina dışına 0.20 m den fazla taşmayacak şekilde yapılacaktır.

7) Zemin kat cephesinde toplu ticari tanıtım levhası için uygun yer olmaması durumunda "Büyükşehir Belediyesi Mimari Estetik Komisyonundan" tabela yeri ve şekli ile ilgili uygun görüş alınır. **(Şekil 17)**

8) Ön bahçesi bulunan ve tamamı işyeri olan binalarda, konumu ve boyutları ile ilgili "Büyükşehir Belediyesi Mimari Estetik Komisyonundan" görüş alınarak ön bahçe mesafesi içerisine toplu tanıtım levhası konulabilir. Tanıtım levhası bina cephesine 3 m'den fazla yaklaşmamak, parsel sınırı dışına taşmamak, yüksekliği 2.00 m'yi, eni 1.00 m'yi, derinliği 0.30 m'yi aşmamak şartıyla yapılabilir. **(Şekil 18)**

9) Binanın tek bir işyerine ait olması halinde "Büyükşehir Belediyesi Mimari Estetik Komisyonunun" görüşü ve izni alındıktan sonra, cephe yüzey alanın % 5'ini aşmayan, sadece kurumun logosunun ve isminin yer aldığı ticari tanıtım levhası uygulanabilir. Bina cephesine takılacak tabela bina cephesinden 0.20 m den fazla taşamaz. Yüksekliği 0.60 m'yi aşmayan kutu harfler de kullanılabilir. **(Şekil 19)**

10) Bina parapet ve çatılarına, reklam tabelası veya panosu konulamaz.

11) Reklam ve tanıtım tabelalarında kurum adı ve kapı numarasından başka yazı bulunamaz.

12) Panosuz reklam uygulamalarında, metal yazıların harf boyutu 0.40m'yi geçmeyecek ve zemin kat seviyesinde mağaza-bina girişinin üstünde ya da yanında yer alacak şekilde bina duvarına monte edilebilir. **(Şekil 20)**

### **c) Tescilli Yapılar ve bu yapıların Koruma Alanlarında;**

1) Tescilli binalarda reklam tabelası yapılamaz. Ancak tescilli bina ve koruma alanlarında 18 inci maddenin 1 inci fıkrasının (b) bendinin 12 inci alt bendinde yer alan şartlarda tanıtım yazısı veya bina cephesine dik olarak derinliği (1.00) m'yi geçmeyen, zemin seviyesine (2.40) m. den fazla yaklaşmayan, alanı (0.40) m<sup>2</sup>'yi geçmeyen ferforjeden tanıtım tabelası, Konya Kültür Varlıklarını Koruma Bölge Kurulu'ndan uygun görüş alınarak yapılabilir. (**Şekil 21**) Bu yönetmelik uygulamaları dışında Kültür ve Tabiat Varlıklarını Koruma Bölge Kurulu tarafından belirlenecek farklı tasarımlarda reklam ve tanıtım tabelası yapılabilir.

2) Sit alanları dışındaki tescilli binaların bitişiğindeki parsellerde ve aralarından yol geçse dahi cephe veren parsellerde bu bölüm hükümlerine uygun olarak yapılacak reklam ve tanıtım tabelalarına Kültür ve Tabiat Varlıklarını Koruma Bölge Kurulu'ndan uygun görüş alındıktan sonra izin verilebilir.

### **d) Gölge (tente) ve Saçaklar;**

1) Zemin kat tabliye üst kotunu aşmayan, bina cephesine montajı yapılan, derinliği 1.50 m'yi ve genişliği vitrin genişliğini aşmayan, kaldırım sınırı dışına taşmayan ve en düşük noktası 2.40 m yükseklikte olacak şekilde saçak ve tentelere izin vermeye "Büyükşehir Belediyesi Mimari Estetik Komisyonu" yetkilidir. Tente ve saçakların rengi ve malzemesi ait olduğu bina cephesiyle ve komşu binalarla uyumlu olarak yapılır.

2) İşyeri cephesinde tente bulunması durumunda, tente üzerindeki yazıların yüksekliği 0.40 m'yi geçemez ve yalnızca işyeri ismi bulunur.

3) Araç trafiğine kapatılarak yayalaştırılan cadde ve sokaklarda bulunan umuma açık kafe, lokanta, pastane, çay ocağı vb. işletmelere ait; sabit olmayan, üstü örtülü, yanları açık, sokak dokusuna uygun ve yaya trafiğini etkilemeyecek şekilde sınırları belirlenen oturma alanları "Büyükşehir Belediyesi Estetik Komisyonundan" izin alınarak yapılabilir.

## **BEŞİNCİ BÖLÜM**

### **Çeşitli ve Son Hükümleri**

#### **Başvuruda istenecek belgeler**

**MADDE 19-(1)** Reklam ve Tanıtım Panoları için;

- a) Dilekçe,
- b) Panonun ölçülendirilmiş tasarım örneği,
- c) Işıklı yapılacaksa aydınlatma sistemi hakkında bilgi,
- ç) Bina cephesinin tamamı gözükecek şekilde çekilmiş fotoğrafı ve uygulamadan sonraki durumunu gösteren renkli tasarım örneği,
- d) Bakım, onarım ve kaldırma sözleşmesi,
- e) Bina çatı parapetlerine uygulanması durumunda ve çatı panoları için taşıyıcı sistemi gösterir onaylı statik rapor ve teknik çizimler,
- f) Bina bahçesine konulacak tanıtım panoları için imar planı üzerinde yerinin ölçülendirilmiş şekilde gösterilmesi,

(2) Dördüncü Bölüm kapsamındaki saçak, tente, reklam ve tanıtım tabelaları ile vitrin düzenlemeleri için;

- a) Dilekçe,
- b) Uygulanacak cephe ve bulunduğu sokağın 2-3 açıdan çekilmiş fotoğrafı,
- c) 3 boyutlu resim (komisyon görüşü alınacak uygulamalarda) ,

ç) Malzeme, renk ve ebatları gösteren detay çizimleri,

(3) Bez Afiş uygulamaları için;

a) Dilekçe,

b) Afiş asılacak binanın veya alana ait fotoğraf üzerinde afiş yerinin işaretlenmesi,

c) Afiş ebatları ve içeriği,

ç) Uygulama süresi,

(4) Araç Uygulamaları için;

a) Dilekçe,

b) Ruhsat fotokopisi,

c) Araç üzerinde yapılacak uygulamayı gösteren resimler ve tasarım ebatları,

ç) Araç sahipleri ile yapılmış sözleşme, istenir.

(5) Bina sağır cephesinin reklam alanı olarak kullanılabilmesi için;

a) Yapı ve çevresini gösteren kroki,

b) Açıkların belirtildiği değişik açıdan çekilmiş fotoğraflar,

c) Yapılacak reklamın konulacağı sağır cephenin tamamındaki reklam alanının rengi,

ç) Varsa kullanılacak özel gereçler hakkında bilgi,

d) Işıklı yapılacaksa aydınlatma sistemi hakkında bilgi,

e) Reklam yüzeyi dışında kalan alanlarla uyumunu gösteren detay projesi,

f) Reklam alanı olarak kullanılacak binanın sahiplerinin yazılı izni veya sözleşmesi,

(5) Özel mülkiyete tabi alanlarda yapılacak tüm reklam ve tanıtım uygulamalarında, 634 Sayılı Kat Mülkiyeti Kanunu hükümleri uygulanır.

### **Yasaklar**

**MADDE 20** - (1) Kanun, yönetmelik, çeşitli mevzuat hükümleri ile yapılması yasaklanmış reklamlardan başka halk sağlığını tehdit eden ve toplumun genel ahlak ve kültürel değerlerine aykırı olan reklamlar asılamaz, yayınlanamaz ve dağıtılamaz.

(2) Reklamlar dil, ırk, cinsiyet, din ve mezhep üzerine dayalı ayrımcılık içeren öğeler, şiddet hareketlerine yol açıcı, destekleyici ve özendirici unsurlar içeremez.

(3) Belediyeler, kendi mülk ve yetki alanlarında kullanacakları her türlü tanıtım, reklam, trafik, yön vb. levhaların, bez afiş ve pankartların çevreye uyum sağlayacak şekilde estetik olmalarına özen gösterirler. Bu tür tanıtım elemanlarının yapım ve montajı aşamasında imar birimlerinin veya işin önemine göre "Mimari Estetik Komisyonun" görüşünü alırlar.

(4) Reklam panosu ve tanıtıcı tabelaların bakım ve onarımı reklam panosu sahibine aittir. Bu elemanların gerekli bakım ve onarımı yapılmadığı ve çevre kirliliğine neden olacak durumlarda bulunması halinde reklam panosu sahibine belediyesince süre bildirilerek gerekli uyarı yapılır. Süresi sonunda istenilen hale getirilmeyen reklam panoları belediyesince kaldırılacak ve yapılan tüm masraflar %20 fazlası ile reklam panosu sahibinden tahsil edilir.

(5) Tanıtım, ilan ve reklam panoları birbirinin görüntüsüne engel olacak şekilde yerleştirilemez. Sabit reklam asma panoları ile tanıtıcı levhalar standart trafik işaretlerine mani olacak şekilde konumlandırılmaz.

(6) Tanıtım amacı ile kullanılan ilan ve reklamların sağ alt köşelerinde reklam firmasının ismi bulunabilir.

(7) Binaların cephelerine sıva, kaplama malzemeleri ya da boya ile tanıtım veya reklam amaçlı uygulamalar yapılamaz. Ancak mimari proje müellifi, yapının müteahhidinin firma ismi, binanın iskân tarihi ve enerji kimlik belgesi bilgilerinin bulunabileceği 0.40x0.70m ebadını aşmayan tabela bina girişinde zemin kat hizasına yerleştirilebilir.

(8) Tabelalarda uluslararası markalar ve tescil edilmiş isim ve ünvanlar haricinde Türkçe isimler ve Türkçe harf karakterleri dışında yazılar kullanılamaz.

(9) Binalarda bulunan çanak antenler tek noktada toplanarak merkezi anten haline getirilmesi suretiyle binaların görünmeyen cephelerine yerleştirilir. Balkon, ön, yan ve arka duvarlarına anten monte edilemez. Çevre ve şehir estetiği bakımından görüntü kirliliği oluşturan bina dış cephelerine yerleştirilen çanak anten, klima, havalandırma borusu, güneş panelleri ve izinsiz yapılan tente gibi unsurlara izin verilmez.

(10) Görüntü kirliliği oluşturan duvar ve yapılardaki boyalar tamamlattırılır.

(11) Işıklı reklam ve tanıtım uygulamalarında, sürüş güvenliğini tehlikeye düşürecek, görsel ulaşımı olumsuz etkileyecek şekilde (gizli led uygulaması hariç) led ışık, neon ve parlak yanıp sönen ışık uygulamalarının vb. aydınlatma elemanlarının kullanılmasına izin verilmez.

(12) İşyeri vitrinleri ve bina cam cephelerine bu yönetmelik ile izin verilenler dışında reklam ve tanıtım amaçlı resim, logo, yazı vb. yapıştırılmasına ve cam grafikleri ile kaplanmasına izin verilmez.

### **İdari ve mali kontrol**

**MADDE 21-** (1) Bu yönetmeliğe göre yapılmış işlemlerin idari ve mali kontrolü ve denetlemesi ile vergi ve ücret tahsil ve takibi Büyükşehir ve ilçe belediyelerinin zabıta, mali ve izin veren birimlerince koordineli olarak veya oluşturulacak ortak bir ekiple yerine getirilir.

### **Cezai hükümler**

**MADDE 22 -** (1) İzinsiz veya bu yönetmelik hükümlerine aykırı yapılan reklamlardan dolayı yapılacak yaptırımlardan reklam panosu sahibi ve reklam panosunun imalatını yapan firma doğrudan sorumludur.

(2) İzinsiz konulan ilan, reklam ve tanıtım elemanları:

a) Meydanlara veya parklara, cadde veya sokak kenarlarındaki kamuya ait duvar veya alanlara, rızası olmaksızın özel kişilere ait alanlara bez, kâğıt ve benzeri afiş ve ilân asan kişi ve kuruluşa ayrıca izne dayalı olarak asılan afiş ve ilanların, izin verilen gerçek veya tüzel kişi tarafından verilen sürenin dolmasını müteakip kaldırılmaması durumunda Kabahatler Kanununa göre cezai müeyyide uygulanır. Bu afiş ve ilânların kaldırılmasına ilişkin masraflar da ilgili kişilerden ayrıca tahsil edilir.

b) Her türlü yapılara izinsiz konulan reklamlar ve bu yönetmelik hükümlerine aykırılık teşkil eden diğer hususlar, 3194 sayılı İmar Kanunu ile imar yönetmelikleri hükümleri doğrultusunda işlem yapılarak ilgililerince verilen süre içerisinde tespit edilen aykırılığın giderilmemesi durumunda Belediyece gereği yapılarak uygun hale getirilir.

c) İzinsiz ilan ve reklam, tanıtım elemanlarını koyanlar için 1608 sayılı kanun ile 2464 sayılı kanunlara göre işlem yapılır. Türk Ceza Kanununun ilgili maddeleri doğrultusunda ayrıca işlem yapılması için gerekli mercilere müracaat edilir.

### **Yürürlükten kaldırılan yönetmelik**

**MADDE 23-** (1) 13.01.2016 tarih ve 10 sayılı Belediye Meclis Kararı ile kabul edilen Konya Büyükşehir Belediyesi Şehir Estetiği Yönetmeliği yürürlükten kaldırılmıştır.

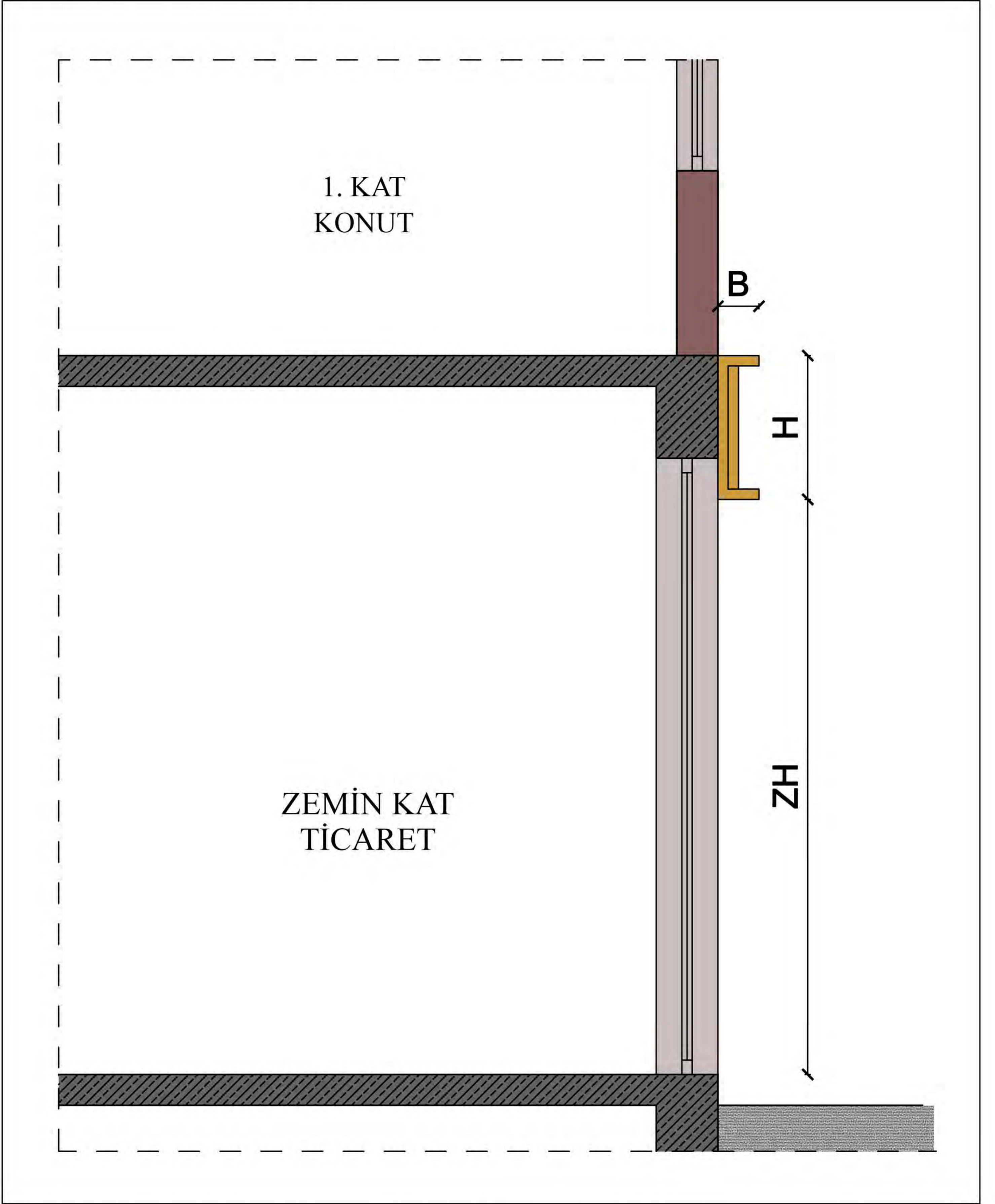
**Yürürlük**

**MADDE 24-** (1) Bu Yönetmelik Konya Büyükşehir Belediye Meclisi tarafından onaylanıp Valilik Makamına gönderilmesini müteakip mahallinde çıkan gazete veya diğer yayın yolları ile ilan edildiği tarihte yürürlüğe girer.

**Yürütme**

**MADDE 25-**(1) Bu yönetmelik hükümlerini Konya Büyükşehir Belediye Başkanı ve İlçe Belediye Başkanları yürütür.

Madde - 8 / A / ŞEKİL-1-a

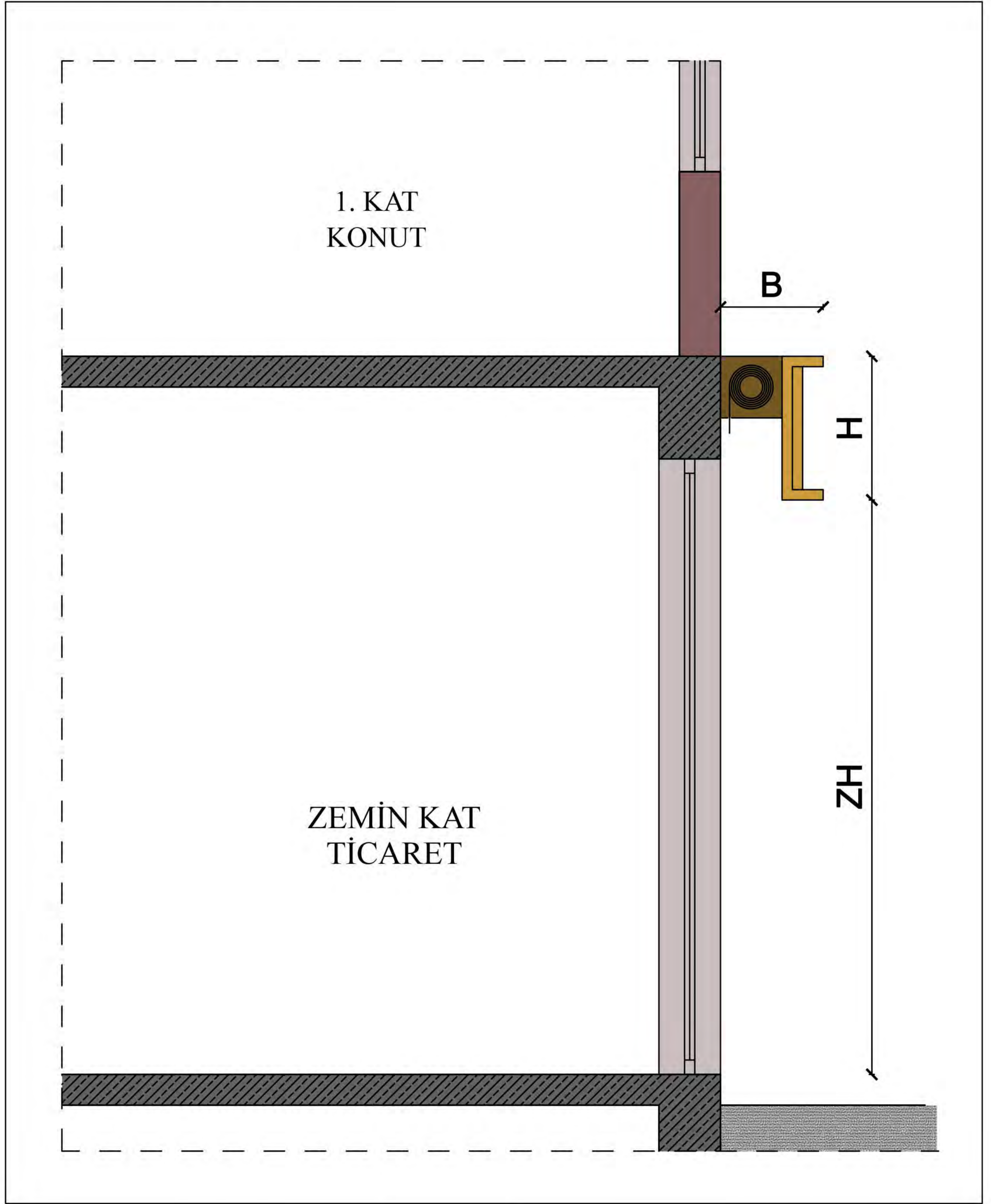


ZH: TABELANIN YERDEN YÜKSEKLİĞİ EN AZ 2.40 M OLACAKTIR.

H: TABELANIN YÜKSEKLİĞİ EN FAZLA 0.70 M OLACAKTIR.

B: TABELANIN DERİNLİĞİ EN FAZLA 0.20 M OLACAKTIR.

Madde - 8 / A / ŞEKİL-1-b

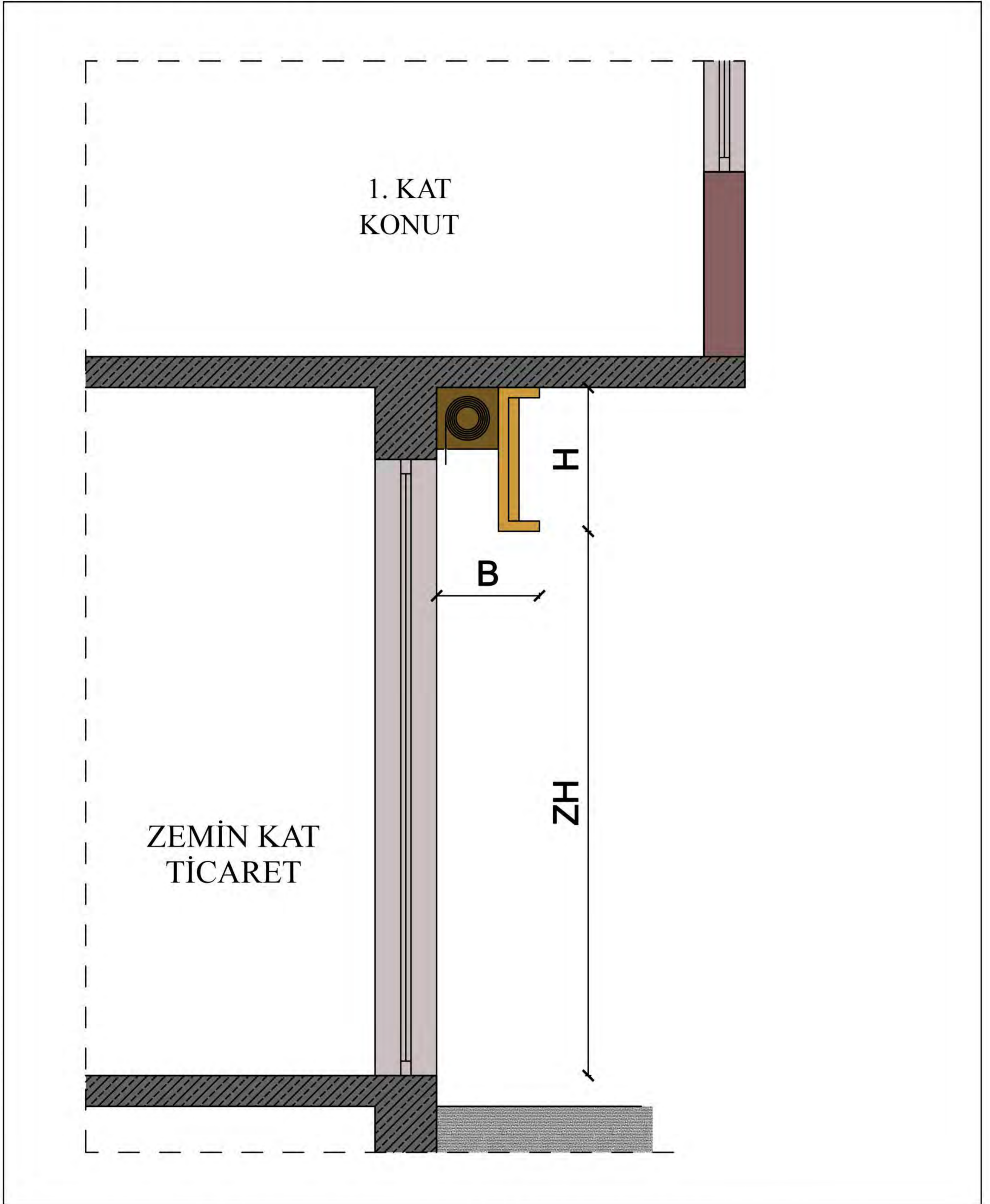


ZH: TABELANIN YERDEN YÜKSEKLİĞİ EN AZ 2.40 M OLACAKTIR.

H: TABELANIN YÜKSEKLİĞİ EN FAZLA 0.70 M OLACAKTIR.

B: KEPENK YAPILMASI DURUMUNDA TABELANIN GENİŞLİĞİ EN FAZLA 0.50 M OLACAKTIR.

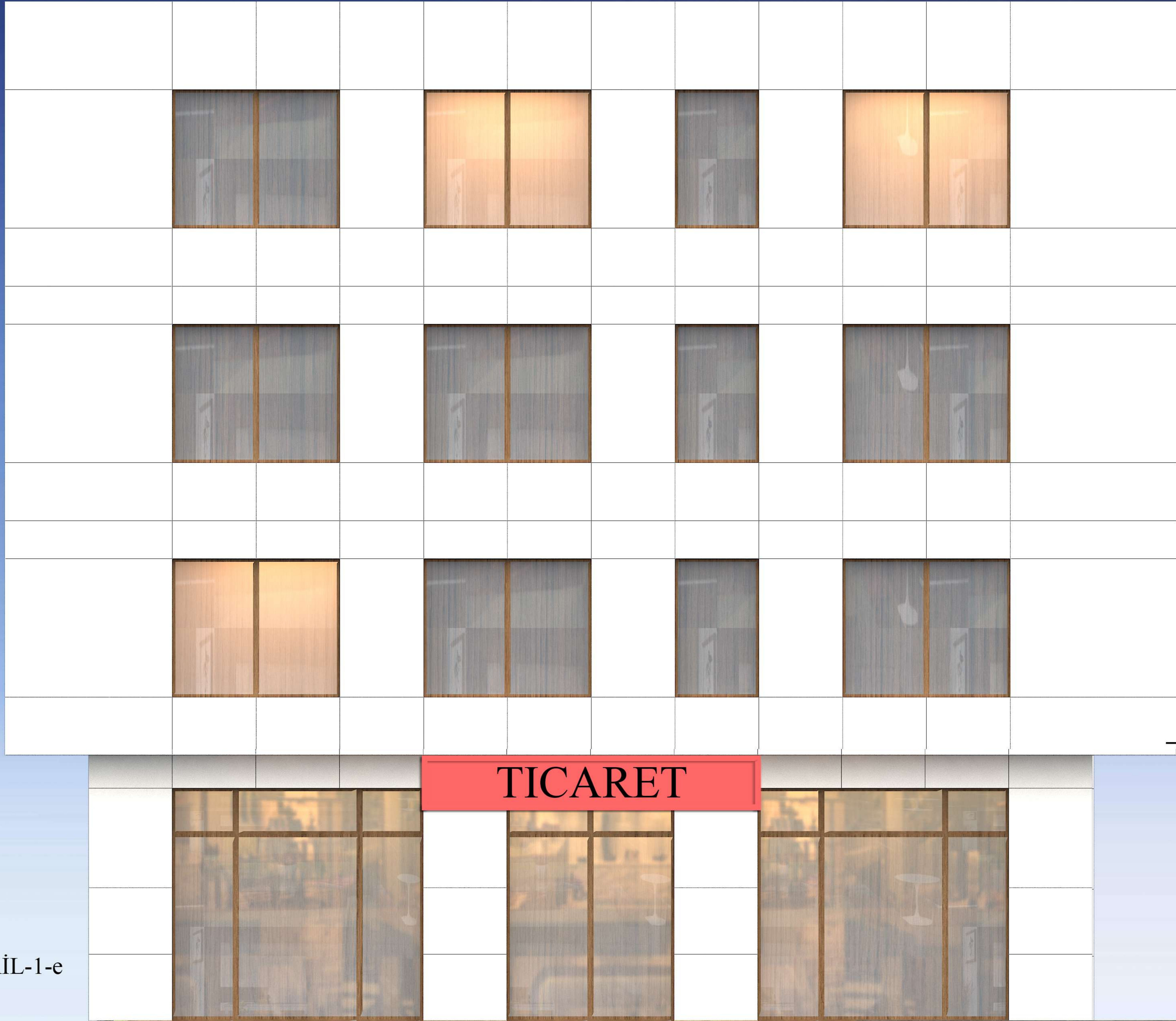




ZH: TABELANIN YERDEN YÜKSEKLİĞİ EN AZ 2.40 M OLACAKTIR.

H: TABELANIN YÜKSEKLİĞİ EN FAZLA 0.70 M OLACAKTIR.

B: KEPENK YAPILMASI DURUMUNDA TABELANIN GENİŞLİĞİ  
EN FAZLA 0.50 M OLACAKTIR.

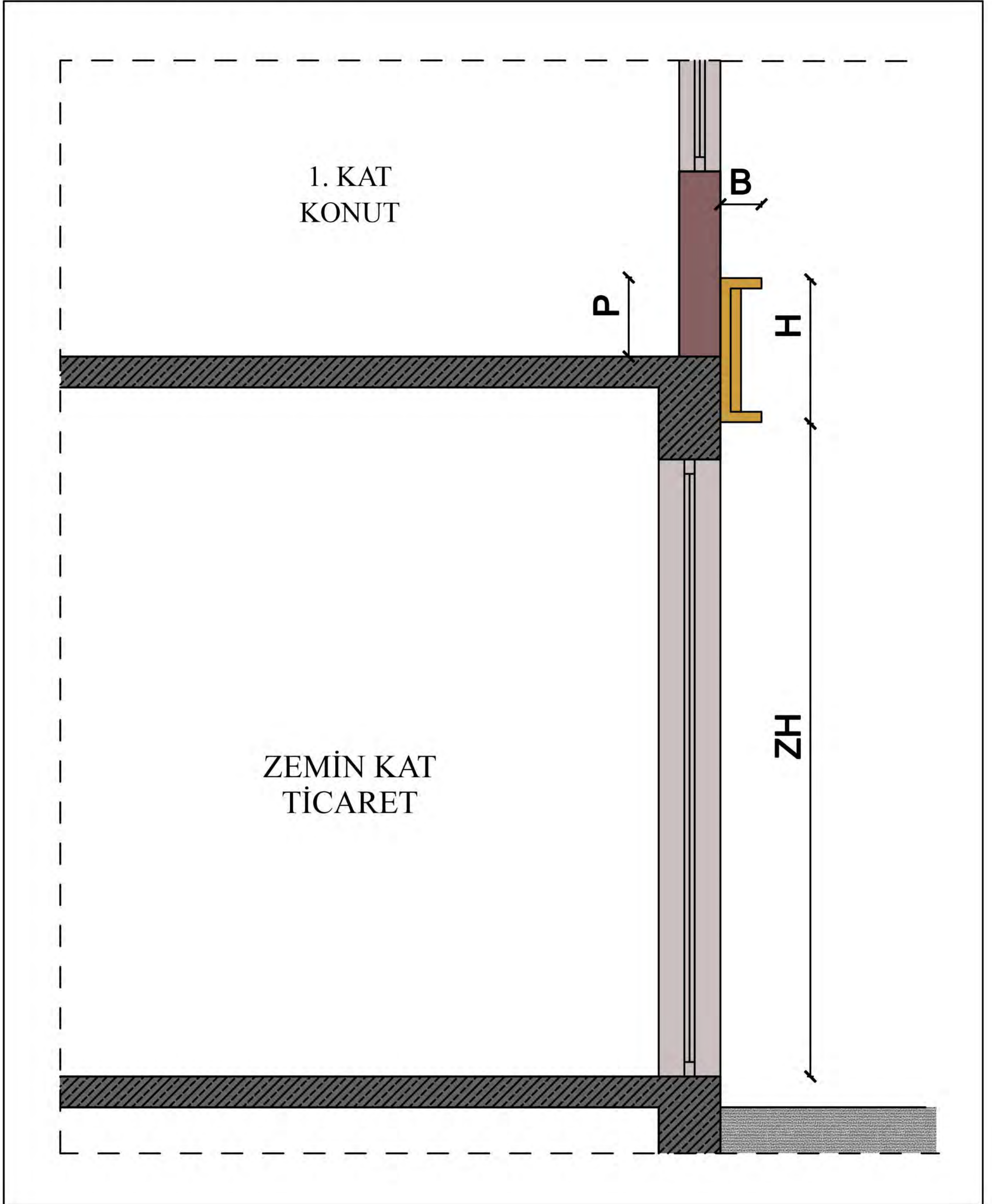


ZEMİN KAT DÖŞEME  
ÜST SEVİYESİ



TICARET

Madde - 8 / A / ŞEKİL-1-e



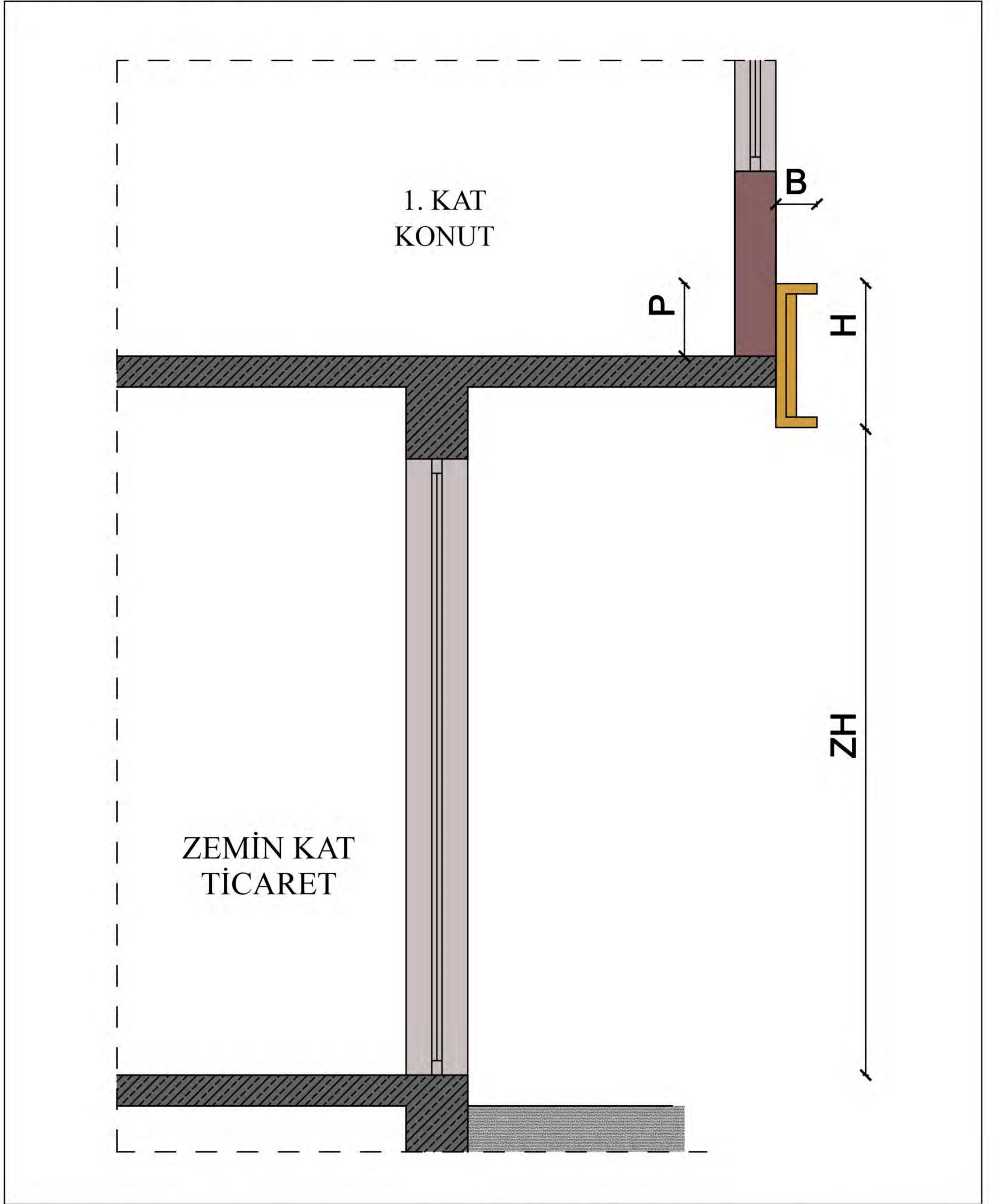
ZH: TABELANIN YERDEN YÜKSEKLİĞİ EN AZ 2.40 M OLACAKTIR.

H: TABELANIN YÜKSEKLİĞİ EN FAZLA 0.70 M OLACAKTIR.

B: TABELANIN GENİŞLİĞİ EN FAZLA 0.20 M OLACAKTIR.

P: MUVAFAKAT ALINMASI HALİNDE TABELA ZEMİN KAT DÖŞEME ÜST SEVİYESİNİ EN FAZLA 0.30 M AŞABİLİR.

Madde - 8 / A / ŞEKİL-2-b



ZH: TABELANIN YERDEN YÜKSEKLİĞİ EN AZ 2.40 M OLACAKTIR.

H: TABELANIN YÜKSEKLİĞİ EN FAZLA 0.70 M OLACAKTIR.

B: TABELANIN GENİŞLİĞİ EN FAZLA 0.20 M OLACAKTIR.

P: MUVAFAKAT ALINMASI HALİNDE TABELA ZEMİN KAT DÖŞEME ÜST SEVİYESİNİ EN FAZLA 0.30 M AŞABİLİR.



TICARET

ZEMİN KAT DÖŞEME  
ÜST SEVİYESİ



Madde - 8 / A / ŞEKİL-2-c



ZEMİN KAT DÖŞEME  
ÜST SEVİYESİ



KOMŞU BİNA  
ZEMİN KAT DÖŞEME  
ÜST SEVİYESİ



TICARET

Madde - 8 / A / ŞEKİL-3-a

KOMŞU BİNA  
ZEMİN KAT DÖŞEME  
ÜST SEVİYESİ



ZEMİN KAT DÖŞEME  
ÜST SEVİYESİ



**TİCARET**

Madde - 8 / A / ŞEKİL-3-b



A: TANITIM TABELASININ UZUNLUĐU  
B: TANITIM TABELASININ YÜKSEKLİĐİ  
A x B ALANI EN FAZLA  
C x D ALANININ %20'Sİ OLABİLİR.



ZEMİN KAT DÖŞEME  
ÜST SEVİYESİ

Madde - 8 / A / ŞEKİL-5

ÇATI PARAPET  
ÜST SEVİYESİ



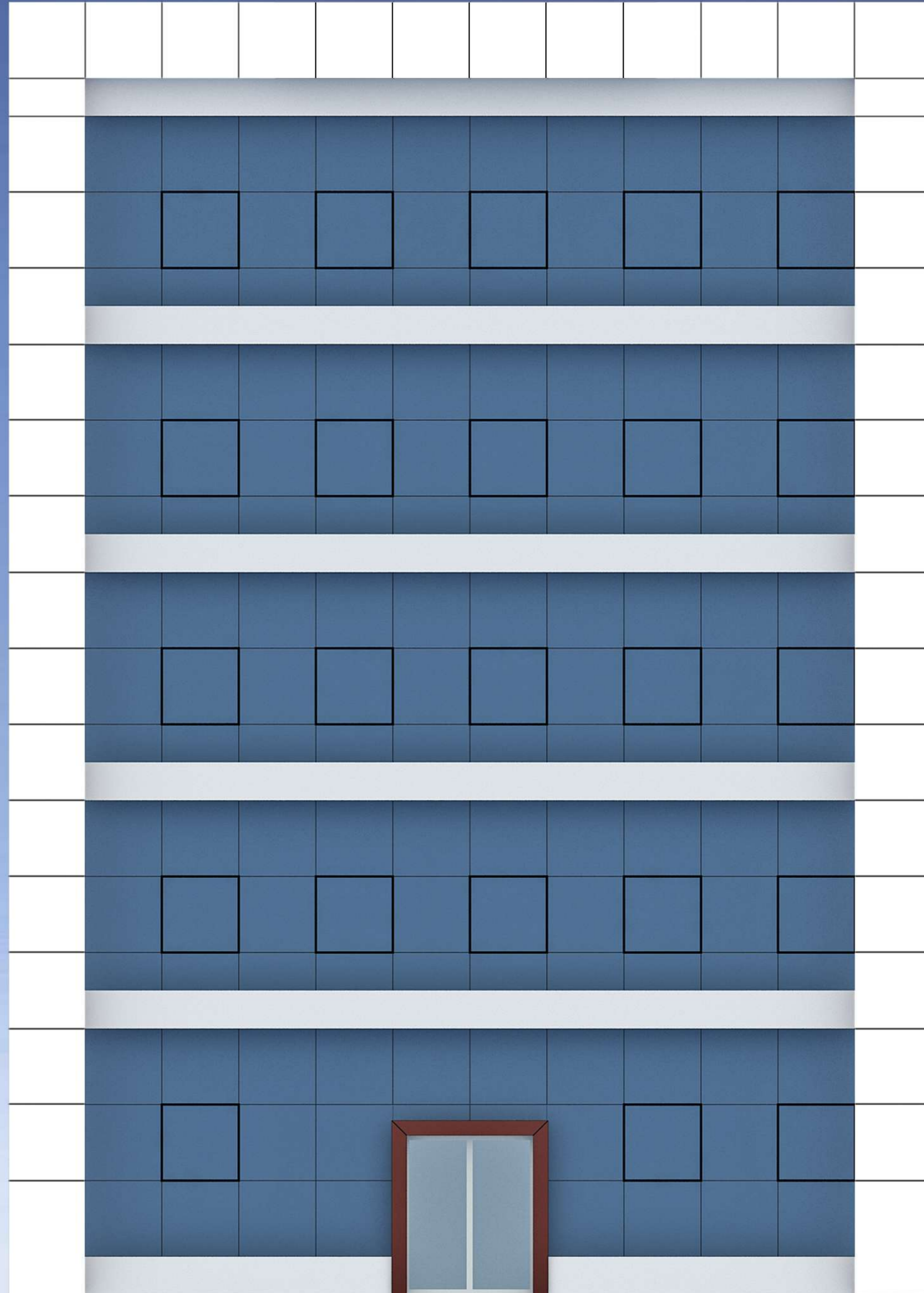
A: TANITIM TABELASININ UZUNLUĞU  
B: TANITIM TABELASININ YÜKSEKLİĞİ EN FAZLA  
A x B ALANI EN FAZLA 4.00 M<sup>2</sup> OLACAKTIR.  
TANITIM TABELASININ DIŞ YÜZEYİ  
PARSEL SINIRINI GEÇEMEZ.  
TANITIM TABELASI ZEMİN KAT DÖŞEME  
ÜST SEVİYESİNİ GEÇEMEZ.

PARSEL SINIRI

A

BÜRO	BÜRO
BÜRO	BÜRO
BÜRO	BÜRO
BÜRO	BÜRO
BÜRO	BÜRO
BÜRO	BÜRO
BÜRO	BÜRO

B

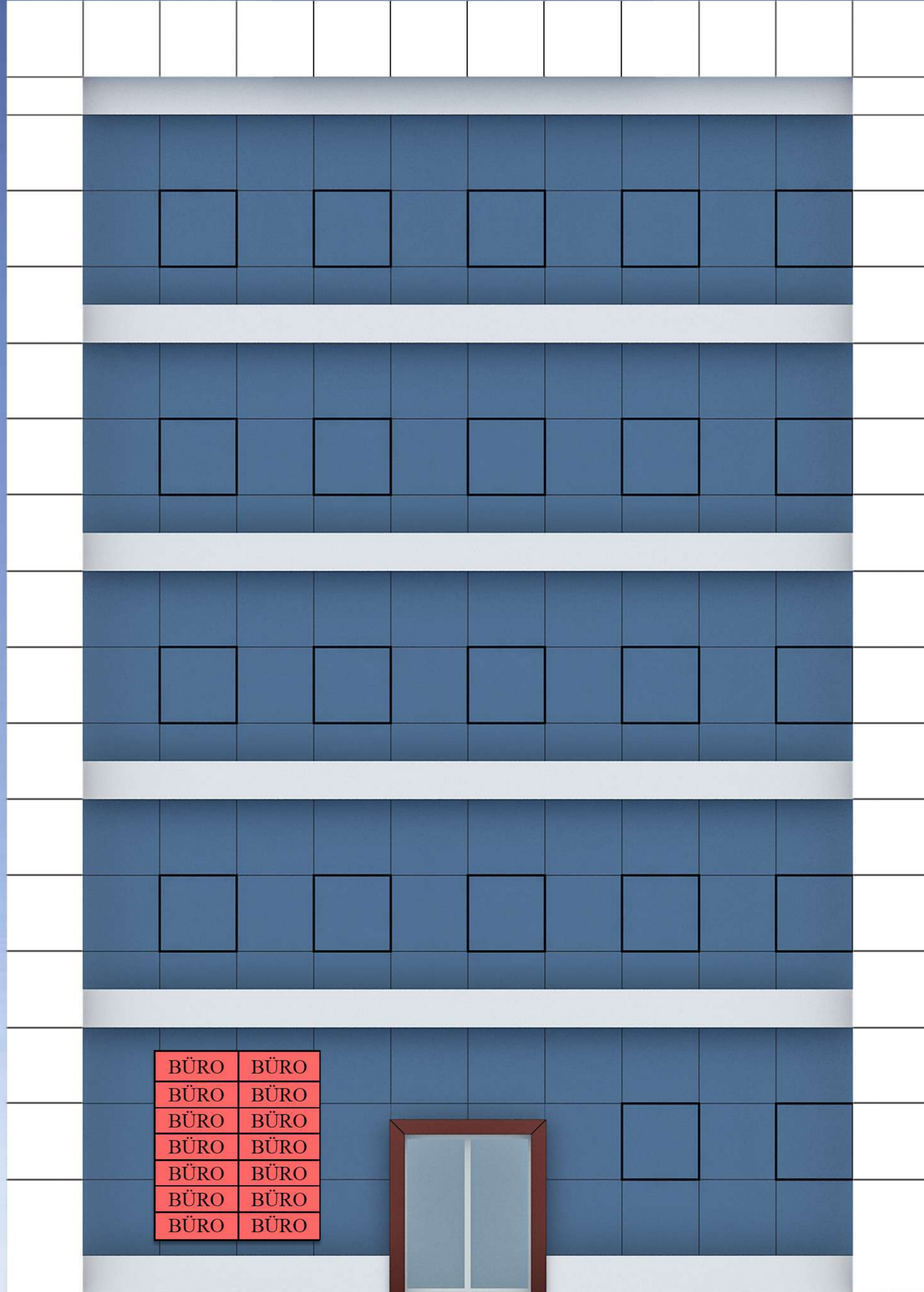


ZEMİN KAT DÖŞEME  
ÜST SEVİYESİ



Madde - 8 / B / ŞEKİL-6-a

ÇATI PARAPET  
ÜST SEVİYESİ



TANITIM TABELASININ ALANI, TABELANIN  
YAPILACAĞI ZEMİN KAT CEPHE ALANININ  
EN FAZLA %25'Sİ OLABİLİR.

ZEMİN KAT DÖŞEME  
ÜST SEVİYESİ



Madde - 8 / B / ŞEKİL-6-b

ÇATI PARAPET  
ÜST SEVİYESİ



ZEMİN KAT DÖŞEME  
ÜST SEVİYESİ



Madde - 8 / B / ŞEKİL-7



- A: TANITIM TABELASININ UZUNLUĞU  
B: TANITIM TABELASININ YÜKSEKLİĞİ  
A x B ALANI EN FAZLA 0.60 M<sup>2</sup> OLACAKTIR.  
C: TANITIM TABELASININ BİNA CEPHESİNE DİK  
UZUNLUĞU EN FAZLA 1.20 M OLACAKTIR.  
D: TANITIM TABELASININ YERDEN YÜKSELİĞİ  
EN AZ 2.40 M OLACAKTIR.

AVM'LERİN DIŐ CEPHELERİNE UYGULANACAK REKLAM VE TANITIM UYGULAMALARINA, BİNA CEPHE ALANININ %25 SİNİ AŐMAYACAK ŐEKİLDE YALNIZ AVM İÇERİSİNDE BULUNAN İŐYERLERİNİN İSİM VE LOGOLARININ YER ALMASI ŐARTI İLE "BÜYÜKŐEHİR BELEDİYESİ MİMARİ ESTETİK KOMİSYONU" İZİN VERMEYE YETKİLİDİR.



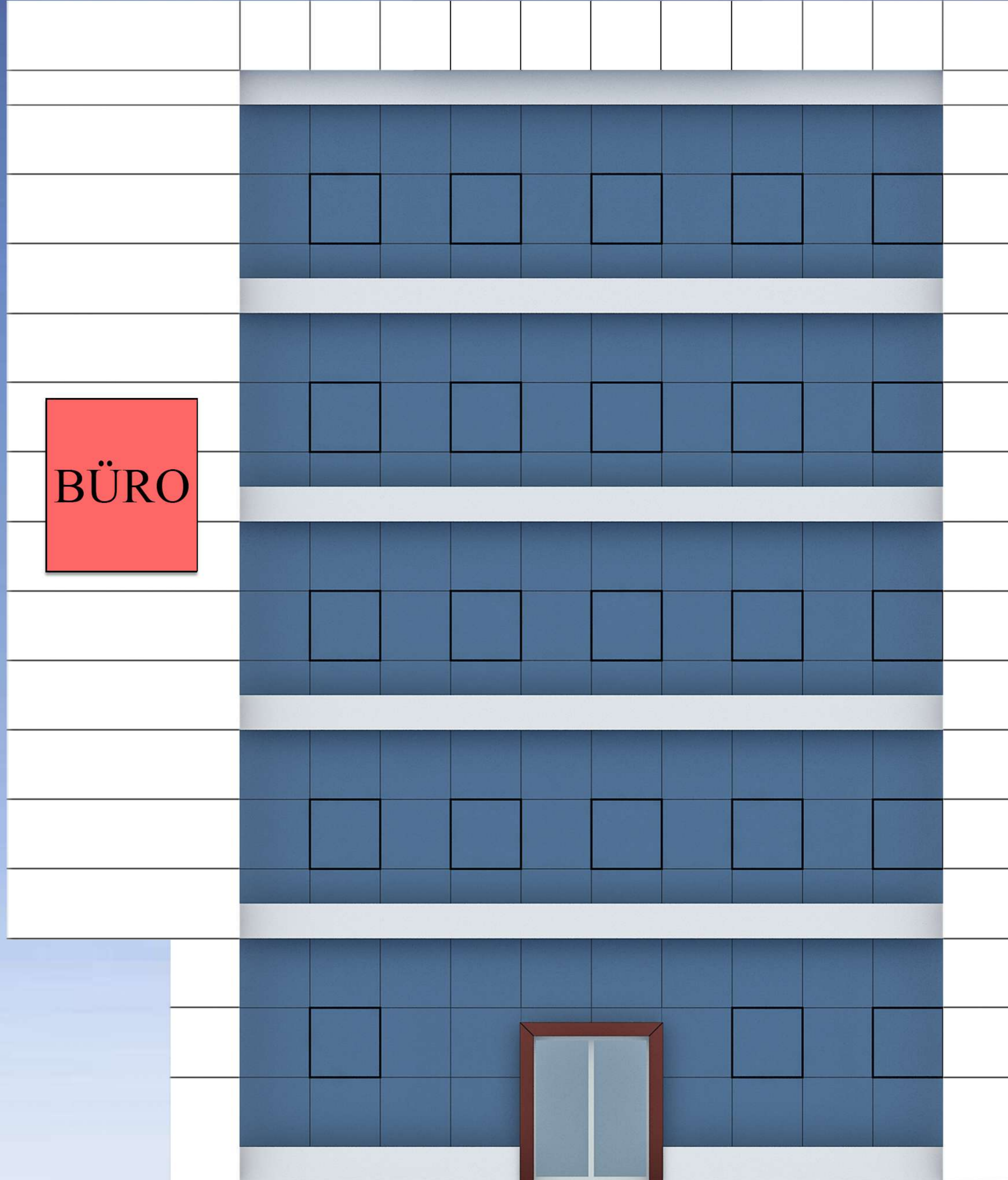
ÇATI PARAPET  
ÜST SEVİYESİ

Madde - 8 / B / ŐEKİL-8

ZEMİN KAT DÖŐEME  
ÜST SEVİYESİ

ÇATI PARAPET

ÜST SEVİYESİ



BİNANIN TEK İŞYERİNE AİT OLMASI HALİNDE BİNA CEPHESİNE, ENİ EN FAZLA 2.40 M OLAN, BİNA SON KAT TAVAN TABLİYESİNİ VE BULUNDUĞU CEPHE YÜZEY ALANIN % 10'UNU AŞMAYAN, SADECE KURUMUN LOGOSUNUN VE İSMİNİN YER ALDIĞI TİCARİ TANITIM TABELASI UYGULANABİLİR

BÜRO

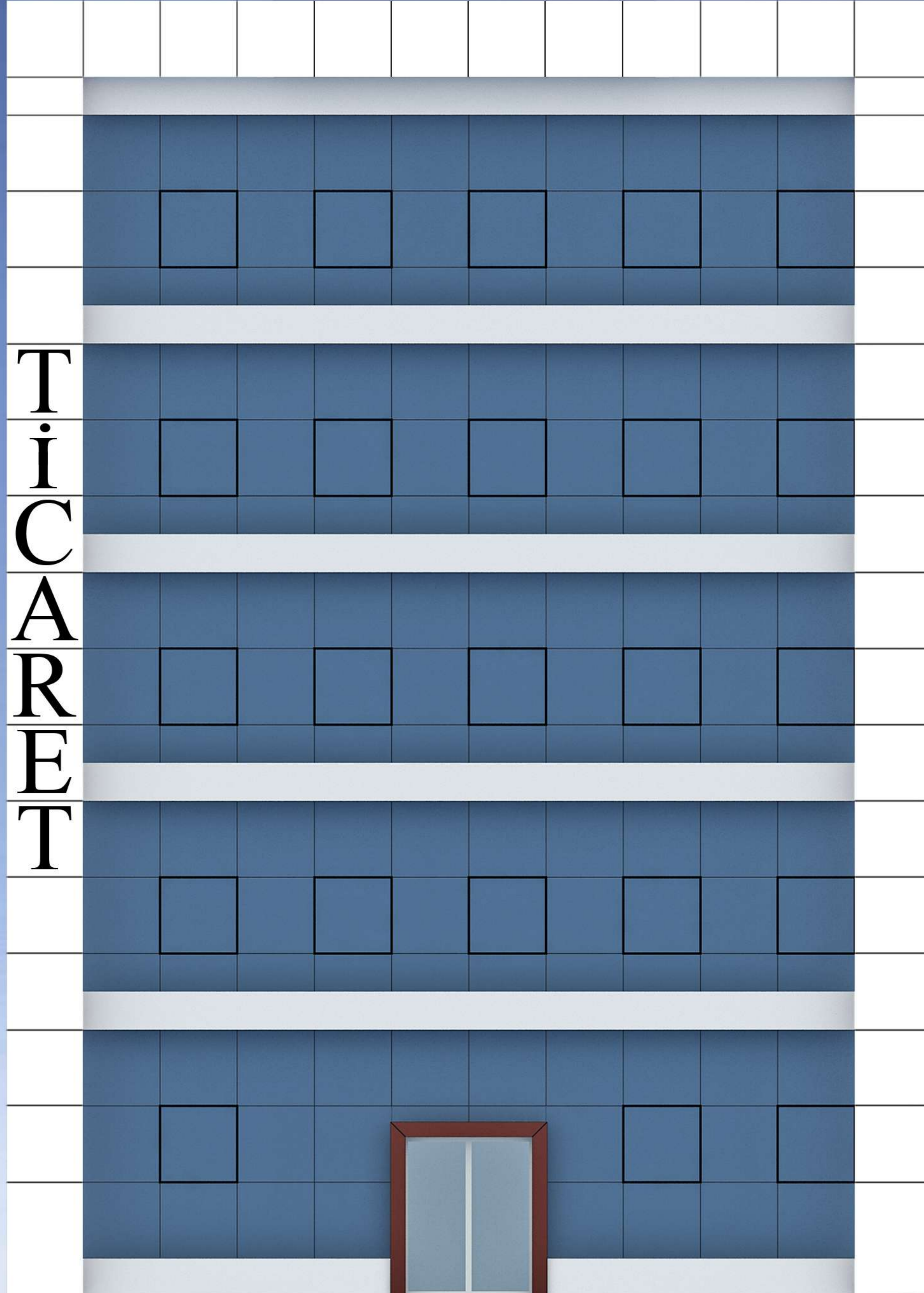
ZEMİN KAT DÖŞEME

ÜST SEVİYESİ



Madde - 8 / B / ŞEKİL-9-a

ÇATI PARAPET  
ÜST SEVİYESİ



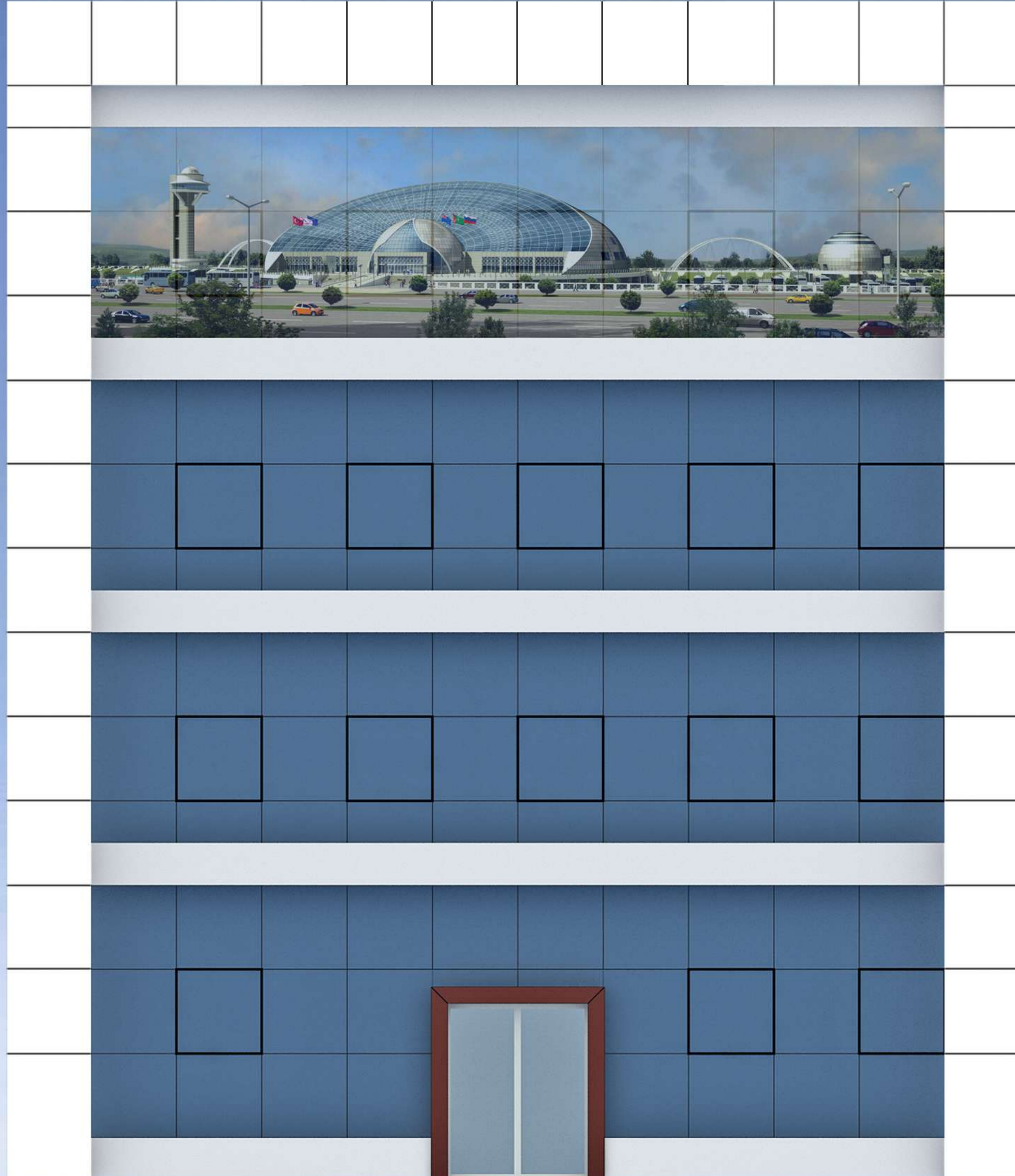
KUTU HARF YÜKSEKLİĞİ EN FAZLA  
1.00 M OLACAKTIR.  
KUTU HARF DERİNLİĞİ EN FAZLA  
0.10 M OLACAKTIR.

ZEMİN KAT DÖŞEME  
ÜST SEVİYESİ



Madde - 8 / B / ŞEKİL-9-b

TİCARET ALANLARINDA BİNANIN TEK İŞYERİNE  
AİT OLMASI HALİNDE BİNA CEPHE YÜZEYLERİ  
ESTETİK KOMİSYON KARARI İLE CAM GRAFİĞİ,  
FİLM VB. YÖNTEMLERLE REKLAM VE TANITIM  
ALANI OLARAK KULLANILABİLİR.



ÇATI PARAPET  
ÜST SEVİYESİ



ZEMİN KAT DÖŞEME  
ÜST SEVİYESİ



Madde - 8 / B / ŞEKİL-10

TANITIM TABELASININ YÜKSEKLİĞİ:  
ZEMİN KAT ALANI 2000 M<sup>2</sup>'NİN ALTINDA OLAN BİNALARDA  
EN FAZLA 1.40 M,  
ZEMİN KAT ALANI 2000 M<sup>2</sup>'NİN ÜSTÜNDE OLAN BİNALARDA  
EN FAZLA 2.40 M OLACAKTIR.  
CEPHE YÜZEY ALANININ %10'UNU VE  
BİNA YÜKSEKLİĞİNİ AŞMAYACAKTIR.



ÇATI PARAPET  
ÜST SEVİYESİ



Madde - 8 / C / ŞEKİL-11

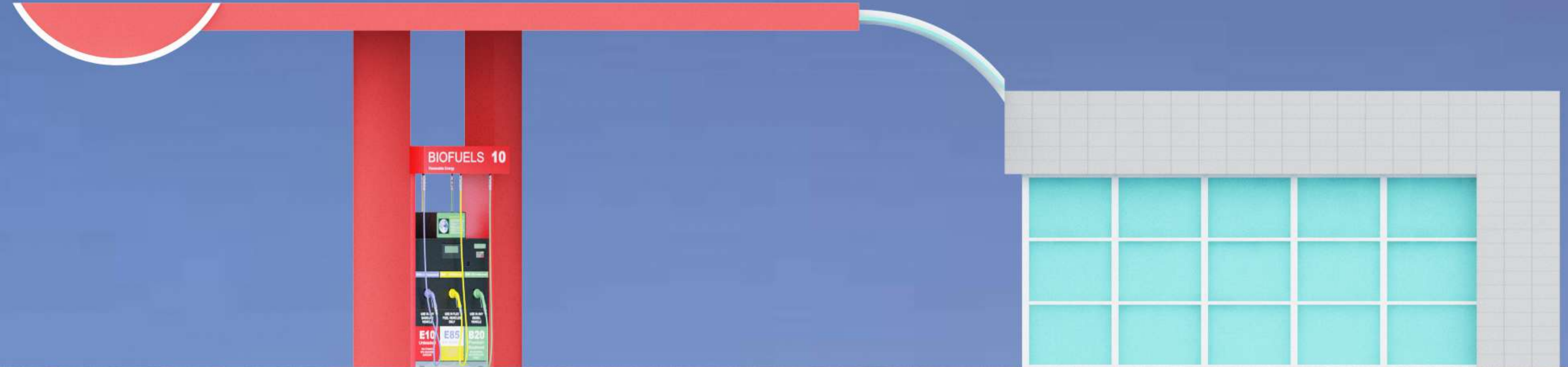
ZEMİN KAT DÖŞEME  
ÜST SEVİYESİ



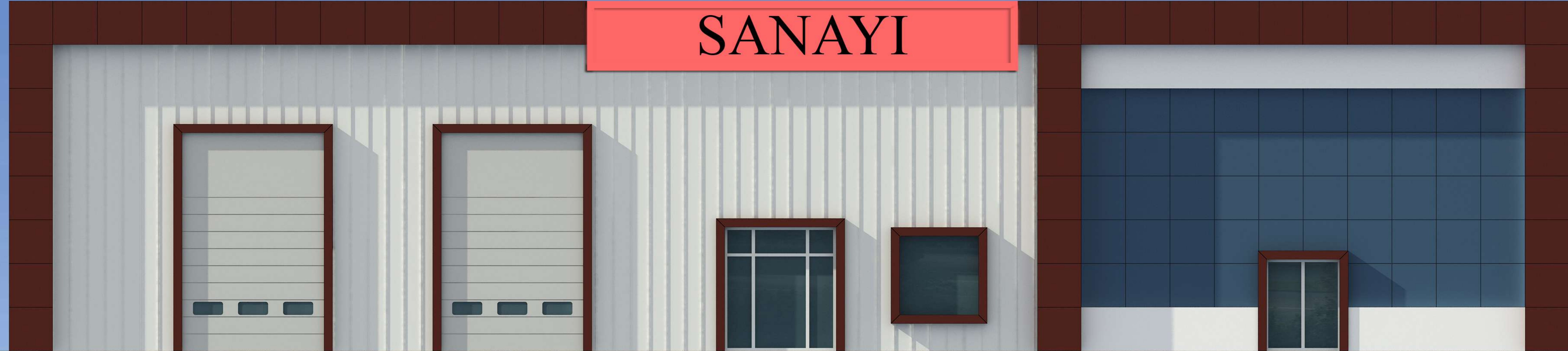
İLGİLİ FİRMANIN ADI İLE AKARYAKIT VE LPG ÜRÜNLERİNİN FİYAT LİSTESİNİN YER ALACAĞI TANITIM PANOSU YÜKSEKLİĞİ 7.50 M'Yİ VE KANOPİ YÜKSEKLİĞİNİ AŞMAMAK, GENİŞLİĞİ 1.40 M'Yİ VE DERİNLİĞİ 0.50 M'Yİ GEÇMEMEK VE PANO DIŞ YÜZEYİ PARSEL SINIRLARI DIŞINA TAŞMAMAK ŞARTI İLE YAPILABİLİR.



Madde - 8 / Ç / ŞEKİL-12



TANITIM TABELASI EN FAZLA 0.20 M DERİNLİĞİNDE, 1.00 M YÜKSEKLİĞİNDE, BULUNDUĞU CEPHE UZUNLUĞUNUN %30 UNU VE ÇATI PARAPETİ SEVİYESİNİ AŞMAYACAK ŞEKİLDE YAPILABİLİR.



ÇATI PARAPET  
ÜST SEVİYESİ



SANAYİ

Madde - 8 / E / ŞEKİL-13

ZEMİN KAT DÖŞEME  
ÜST SEVİYESİ



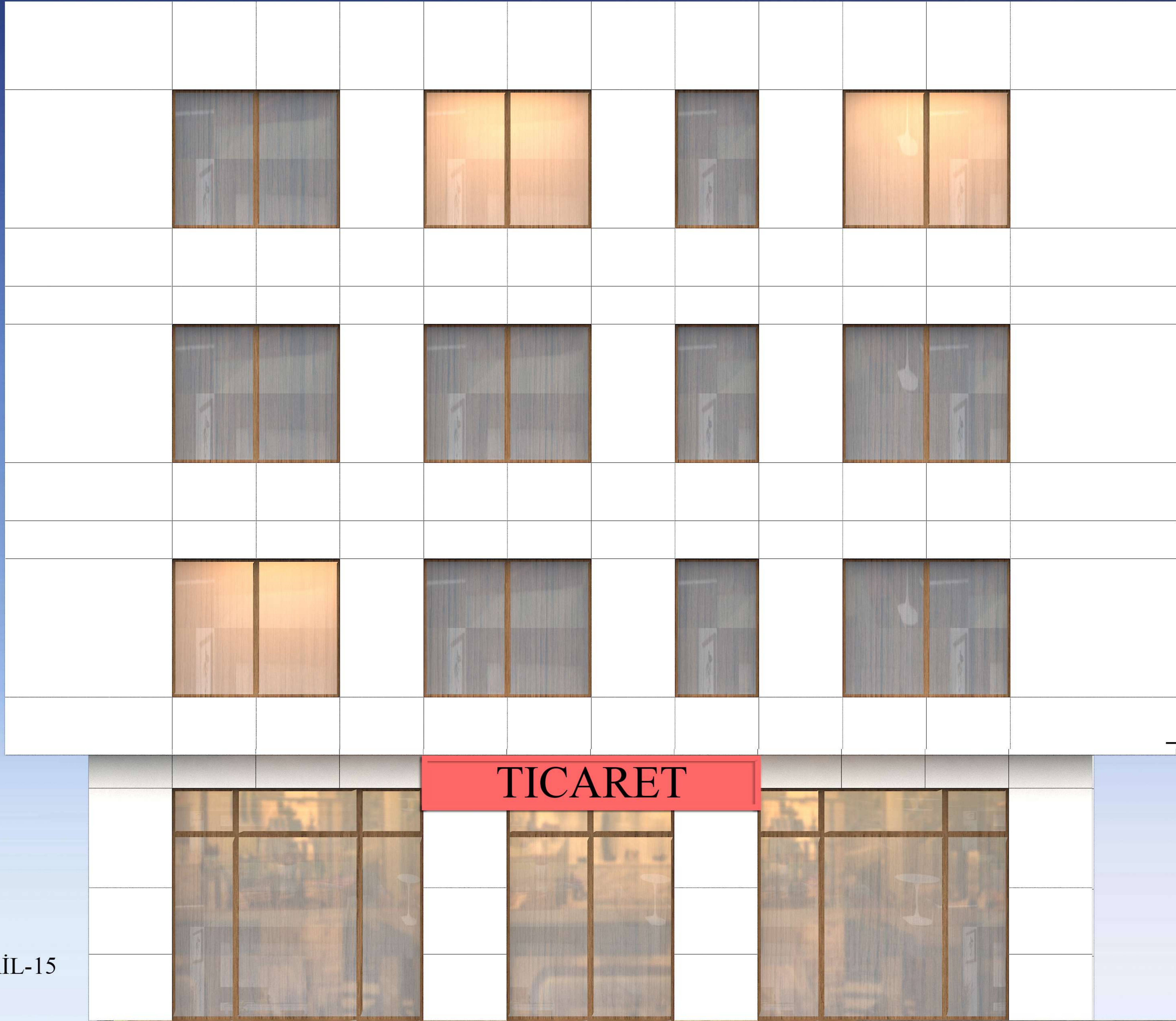
TİCARET ALANLARINDA BİNA SON KAT ALIN (ÇATI PARAPETİ) YÜZEYİNE, YALNIZCA BİNA İSMİ VEYA LOGOSUNUN YER ALDIĞI PARAPET SEVİYESİNİ AŞMAYAN, YÜKSEKLİĞİ 1.00 M'Yİ VE BULUNDUĞU CEPHE UZUNLUĞUNUN %30 UNU, DERİNLİĞİ 0.10 M'Yİ AŞMAYAN KUTU HARFLER İLE TANITIM UYGULAMASI YAPILABİLİR.

A B C B İ N A

ÇATI PARAPET  
ÜST SEVİYESİ

ZEMİN KAT DÖŞEME  
ÜST SEVİYESİ

Madde - 8 / E / ŞEKİL-14



ZEMİN KAT DÖŞEME  
ÜST SEVİYESİ



TICARET

Madde -18 / B / ŞEKİL-15



Madde - 18 / B / ŞEKİL-16



Madde - 18 / B / ŞEKİL-17

A: TANITIM TABELASININ UZUNLUĐU  
EN FAZLA 1.00 M OLACAKTIR.  
B: TANITIM TABELASININ YÜKSEKLİĐİ  
EN FAZLA 2.00 M OLACAKTIR.  
C: TANITIM TABELASININ BİNAYA OLAN MESAFESİ  
EN AZ 3.00 M OLACAKTIR.  
TANITIM TABELASININ DIŐ YÜZEYİ  
PARSEL SINIRINI GEÇEMEZ.

PARSEL SINIRI

BÜRO	BÜRO
BÜRO	BÜRO
BÜRO	BÜRO
BÜRO	BÜRO
BÜRO	BÜRO

B

A

C





Madde - 18 / B / ŞEKİL-19



Madde - 18 / B / ŞEKİL-20



Madde - 18 / C / ŞEKİL-21