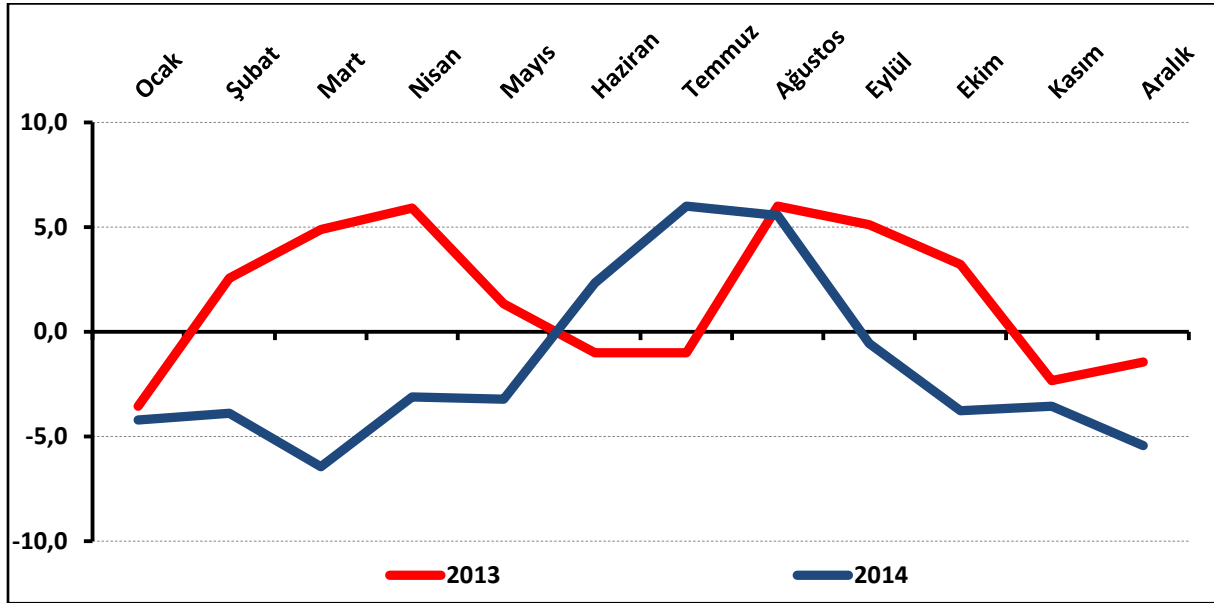


### Perakende sektörü 2014'te, 2013'ten daha kötü bir performans gösterdi:

Konya Perakende Güven Endeksi değerleri aylar itibariyle incelendiğinde; KOPE'nin 2014 yılında sadece Haziran ve Temmuz aylarında 2013 yılının üzerinde değerler aldığı görüldü. KOPE'nin 2013 yılı ortalaması 1,6 puan iken, 2014 yılı ortalaması -1,7 puan oldu. Konya'da perakende sektörünün 2014 yılında 2013 yılına göre daha kötü bir performans gösterdiği söylenebilir.

Şekil-1. KOPE\* (Ocak – Aralık; 2013 – 2014)



\*Mevsimsellikten arındırılmamış seriler

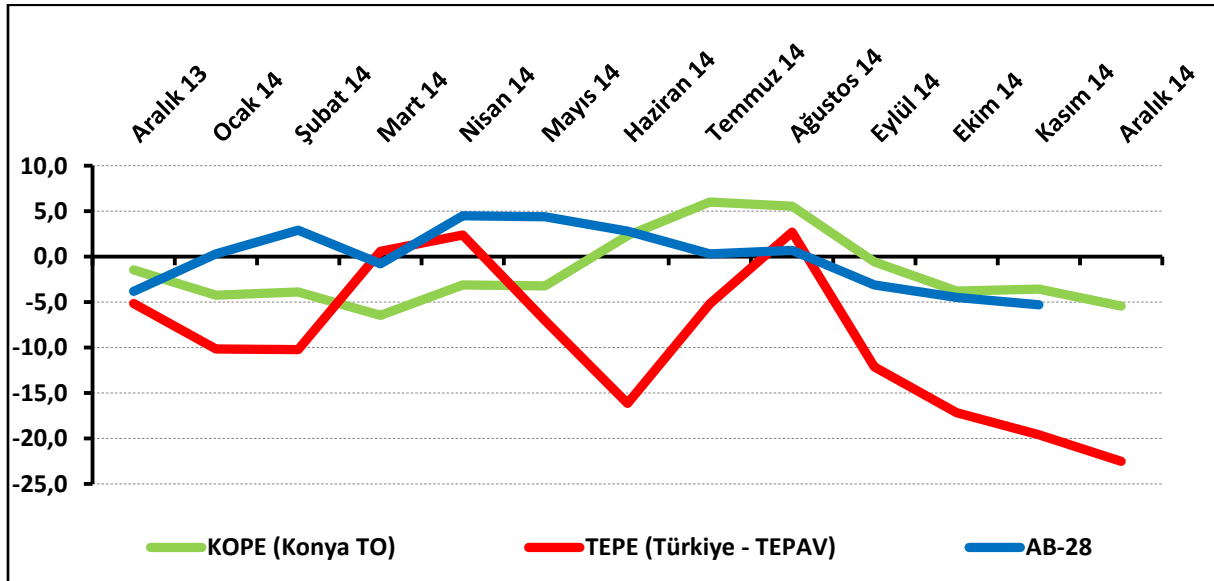
## Perakende güveni Konya’da 2014’ü düşerek tamamladı:

Aralık ayında TEPE -22,5 değerini alırken, KOPE -5,4 değerini aldı. Eylülde negatif değer almaya başlayan Konya perakendesi, aralık ayında da negatif değer alarak 2014 yılını tamamladı. KOPE, geçen yılın aynı dönemine göre 4 puan, TEPE ise 17,4 puan düştü. KOPE, bir önceki aya göre ise 1,8 puan düştü.

Konya perakendesi, aralık ayında Türkiye genelinden daha iyi bir değer aldı. Konya perakendesinin geçen yıla göre düşmesinde geçtiğimiz 3 aya göre işlerin durumundaki ve önümüzdeki 3 aydaki satış beklentilerindeki düşüş etkili oldu.

Konya perakendesinde geçtiğimiz döneme göre işlerdeki toparlanma algısı geçen aya ve geçen yıla göre düşerken, önümüzdeki döneme ilişkin satış fiyatı ve istihdam beklentilerde geçen aya ve yıla göre artış yaşandı.

**Şekil-2.** KOPE ile TEPE karşılaştırılması\* (Aralık 2013 – Aralık 2014)



\*Mevsimsellikten arındırılmamış seriler

**Tablo-1.** Konya Perakende Güven Endeksi\*

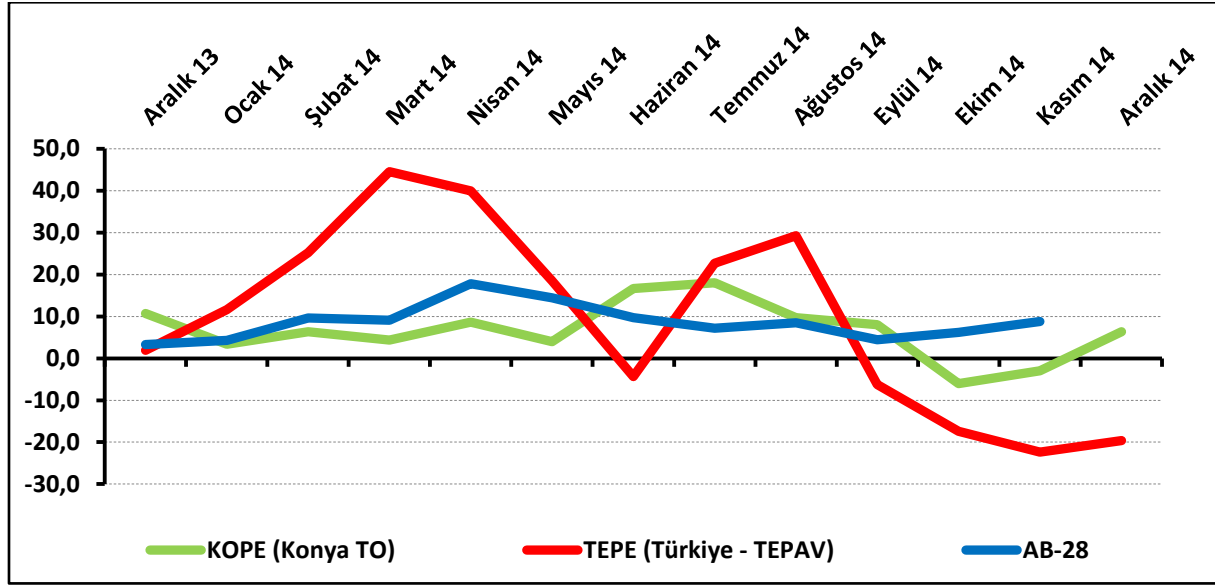
%	Ocak	Şubat	Mart	Nisan	Mayıs	Haziran	Temmuz	Ağustos	Eylül	Ekim	Kasım	Aralık
<b>2012</b>	---	0,6	2,7	7,9	2,6	1,0	-3,4	4,9	-1,8	-4,1	-6,6	-9,4
<b>2013</b>	-3,6	2,6	4,9	5,9	1,3	-1,0	-1,0	6,0	5,1	3,2	-2,3	-1,4
<b>2014</b>	-4,2	-3,9	-6,4	-3,1	-3,2	2,3	6,0	5,6	-0,6	-3,8	-3,6	-5,4



## Konya satış beklentisinde geçen yıla göre düşüş yaşanırken, bir önceki aya göre artış yaşandı:

Aralık 2014'te Konya'da faaliyet gösteren perakendecilerin yüzde 38'i önümüzdeki 3 ayda işlerinde iyileşme beklerken, işlerinde kötüleşme bekleyenlerin oranı yüzde 31,7 düzeyinde oldu. Gelecek 3 aydaki satış beklentilerde Aralık 2013'e göre 4,3 puanlık düşüş görülürken, Kasım 2014'e göre ise 9,3 puanlık artış görülmüştür. Gelecek 3 aya ilişkin satış beklentilerinde Konya, Aralık 2014'te Türkiye genelinden daha iyi performans sergiledi.

Şekil-3. Önümüzdeki 3 aya ilişkin satış beklentisi\* (%arttı – %azaldı) (Aralık 2013 – Aralık 2014)



Tablo-2. Önümüzdeki 3 aya ilişkin beklenti\* (%arttı – %azaldı)

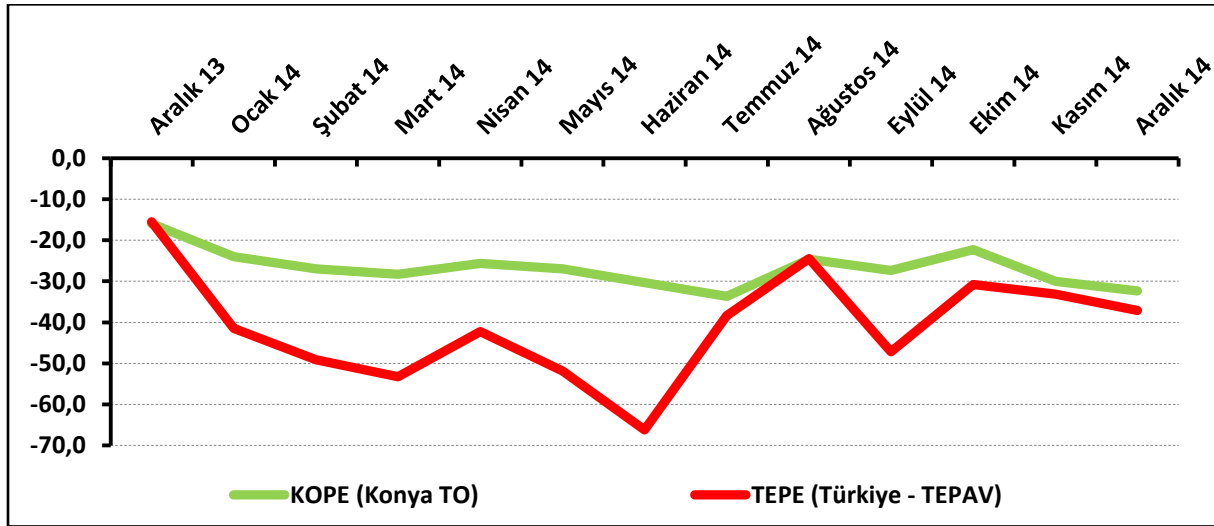
%	Ocak	Şubat	Mart	Nisan	Mayıs	Haziran	Temmuz	Ağustos	Eylül	Ekim	Kasım	Aralık
2012	---	38,3	48,3	40,7	21,0	6,0	7,3	21,7	4,3	-3,3	-2,0	-4,0
2013	9,7	30,3	34,7	28,3	12,7	10,0	20,0	18,3	17,3	4,0	0,0	10,7
2014	3,3	6,3	4,3	8,7	4,0	16,7	18,0	9,7	8,0	-6,0	-3,0	6,3

## İşlerdeki toparlanma algısı geçen aya ve geçen yıla göre düştü:

Kasım 2014'te düşen işlerdeki toparlanma algısı Aralık ayında düşüşünü sürdürdü. Aralık'ta işlerdeki toparlanma algısında, geçen aya göre 2,3 puanlık, geçen yılın aynı ayına göre ise 16,3 puanlık düşüş oldu.

İşlerinin geçen yılın aynı dönemine göre arttığını belirtenlerin oranı Aralık 2014'te 19,7 puan olurken, azaldığını belirtenlerin oranı ise yüzde 52 oldu. İşlerinin geçen yıla göre değişmediğini belirtenlerin oranı ise yüzde 28,3 oldu. Aralık ayında Konya'daki perakendecilerin işlerdeki toparlanma algısı Türkiye genelindeki perakendecilere göre daha iyi performans gösterdi.

**Şekil-4.** İşlerin geçen yılın aynı dönemine göre durumu\* (%arttı – %azaldı) (Aralık 2013 – Aralık 2014)



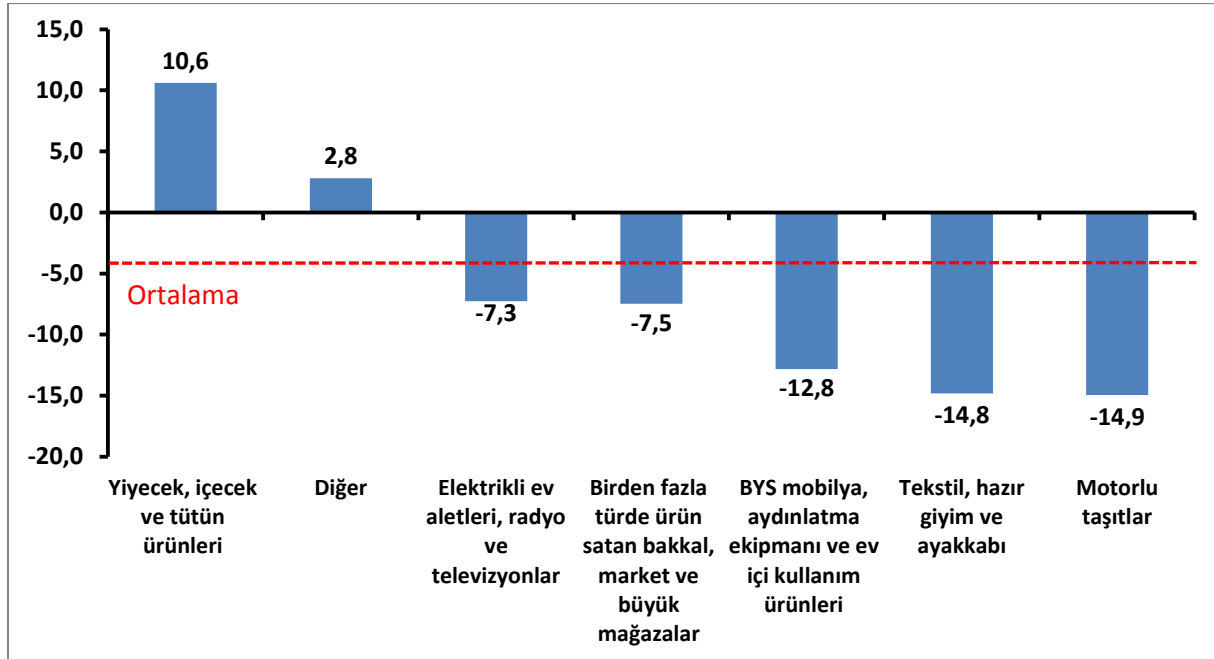
**Tablo-3.** İşlerin geçen yılın aynı dönemine göre durumu\* (%arttı – %azaldı)

%	Ocak	Şubat	Mart	Nisan	Mayıs	Haziran	Temmuz	Ağustos	Eylül	Ekim	Kasım	Aralık
<b>2012</b>	---	-19,7	-25,3	-23,7	-22,3	-35,0	-37,7	-22,3	-34,3	-30,0	-23,0	-30,7
<b>2013</b>	-32,0	-26,7	-35,0	-30,8	-30,3	-27,8	-37,1	-28,3	-23,0	-15,0	-29,0	-16,0
<b>2014</b>	-24,0	-27,0	-28,3	-25,7	-27,0	-30,3	-33,7	-24,7	-27,3	-22,3	-30,0	-32,3

## Aralık ayında da en iyi performansı yiyecek, içecek ve tütün ürünleri sektörü gösterdi:

Konya’da perakende sektöründe aralık ayında en iyi performansı “yiyecek, içecek ve tütün ürünleri” sektörü sergiledi. Bu sektörü “diğer” (akaryakıt istasyonu, eczane, parfümeri, nalbur, züccaciye, kırtasiye, vb.) sektörü takip etti. “Elektrikli ev aletleri, radyo ve televizyonlar”, “birden fazla türde ürün satan bakkal, market ve büyük mağazalar”, “mobilya, aydınlatma ekipmanı ve ev içi kullanım ürünleri”, “tekstil, hazır giyim ve ayakkabı” ve “motorlu taşıtlar” sektörlerinde geçen yıla göre yaşanan düşüş ortalama düşüşten daha fazla oldu. “Yiyecek, içecek ve tütün ürünleri”, ve “diğer” sektörlerinde geçen yıla göre artış yaşandı. Geçen yıla göre en fazla düşüş ise aralık ayında “Motorlu taşıtlar” sektöründe görüldü.

Şekil-5. Alt sektör bazında KOPE’nin Aralık 2014’te bir önceki yıla göre değişimi (puan)



## Konya perakendecilerinin önümüzdeki döneme ilişkin satış fiyatı beklentisi Türkiye genelinin gerisinde kaldı:

Konya ve Türkiye, perakende güven endeksi anketi sorular bazında karşılaştırıldığında Konya'nın "önümüzdeki dönemde mağaza sayısı ve satış fiyatı beklentisi" dışındaki göstergelerde Türkiye'ye göre daha iyi bir performans sergilediği görüldü. Konya perakendesinde "önümüzdeki dönemde satış fiyatlarının beklentisi" ve "önümüzdeki dönemde çalışan sayısı beklentisinde" hem geçen aya göre hem geçen yıla göre artış yaşandı.

**Tablo-4.** KOPE ve TEPE soru bazında detaylı sonuçlar\* (puan)

Sorular	KOPE (Konya) 12/2013	KOPE (Konya) 11/2014	KOPE (Konya) 12/2014	Bir önceki aya göre değişim 12/2014	Bir önceki yılın aynı ayına göre değişim 12/2014	TEPE (Türkiye) 12/2014
<b>Geçtiğimiz üç ayda işlerinizin gelişimi ne yönde oldu?</b>	-17,3	-17,0	<b>-30,0</b>	-13,0	-12,7	<b>-56,3</b>
Mevcut stok düzeyiniz hakkında ne düşünüyorsunuz? <sup>1</sup>	2,3	9,3	<b>7,3</b>	-2,0	5,0	<b>8,3</b>
<b>Tedarikçilerden siparişlerinizin önümüzdeki üç ayda ne yönde değişeceğini düşünüyorsunuz?</b>	0,0	-5,3	<b>-7,3</b>	-2,0	-7,3	<b>-26,0</b>
Satışlarınızın önümüzdeki üç ayda ne yönde değişeceğini düşünüyorsunuz?	10,7	-3,0	<b>6,3</b>	9,3	-4,3	<b>-19,6</b>
<b>İstihdam ettiğiniz personel sayısının önümüzdeki üç ayda ne yönde değişeceğini düşünüyorsunuz?</b>	2,3	3,7	<b>4,0</b>	0,3	1,7	<b>-3,6</b>
Satış fiyatlarınızın önümüzdeki üç ayda ne yönde değişeceğini düşünüyorsunuz?	6,7	13,0	<b>23,3</b>	10,3	16,7	<b>24,7</b>
<b>İşleriniz geçen yılın aynı dönemine göre bu yıl nasıl gelişti?</b>	-16,0	-30,0	<b>-32,3</b>	-2,3	-16,3	<b>-37,1</b>
Mağaza sayınızın gelecek yıl nasıl değişmesini bekliyorsunuz?	10,7	11,7	<b>4,7</b>	-7,0	-6,0	<b>6,8</b>

<sup>1</sup> Stok düzeyinde pozitif değer stok düzeyinin normalin altında olduğunu ifade etmektedir.

Tablo-4'deki (-) değerler negatif beklentilerin pozitif beklentilerden fazla olduğunu ifade etmektedir.