

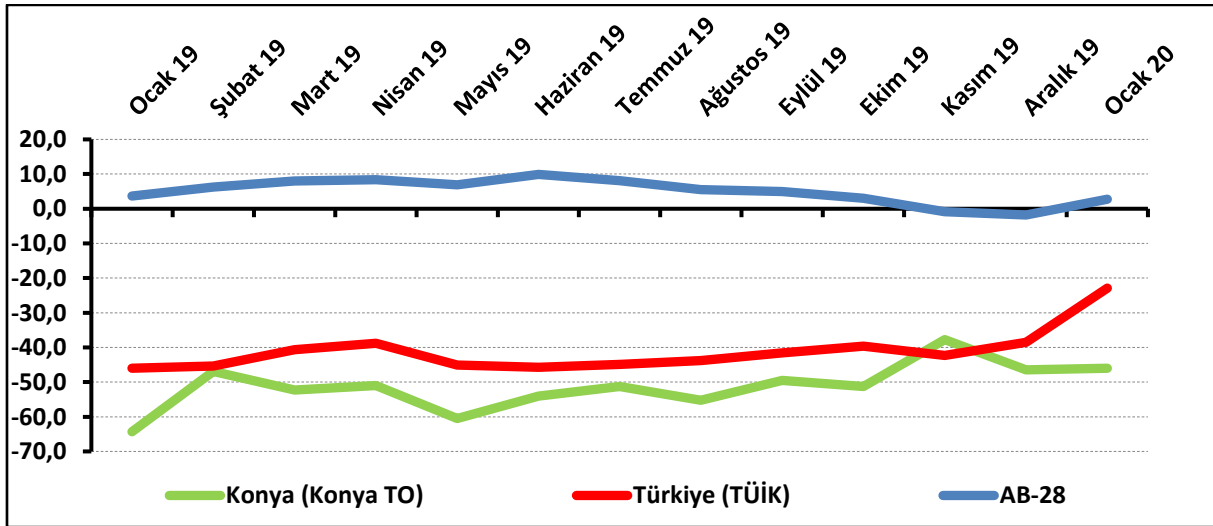
## KONYA İNŞAAT SEKTÖRÜNÜN ÇALIŞAN SAYISI BEKLENTİSİ YÜKSELDİ

Konya İnşaat Sektörü Güven Endeksi geçen aya ve geçen yılın aynı dönemine göre yükseldi. Mevcut siparişler ise; Ocak 2019 ve Aralık 2019'a göre düştü. Konya inşaat sektörünün fiyat beklentisinde, önümüzdeki dönem işlere olan talep beklentisinde ve çalışan sayısı beklentisinde geçen aya göre artış gözlemlendi.

## Konya İnşaat Sektörü Güven Endeksi geçen aya ve geçen yıla göre yükseldi:

Konya İnşaat Sektörü Güven Endeksi, Ocak 2020'de geçen aya ve geçen yılın aynı dönemine göre yükseldi. Endeks değeri, geçen yılın aynı dönemine göre 18,3 puan, geçen aya göre 0,5 puan yükseldi ve -46 puan değerini aldı. Ocak 2020'de Türkiye genelini temsil eden inşaat sektörü güven endeksi -22,9 puan, AB-28'i temsil eden güven endeksi ise 2,7 puan değerini aldı. Ocak ayında inşaat sektörü güven endeksi geçen aya göre hem Konya ve Türkiye genelinde hem AB-28'de yükseldi. Konya İnşaat Sektörü Güven Endeksi, ocak ayında Türkiye genelinden daha kötü performans sergiledi.

Şekil-1. İnşaat Sektörü Güven Endeksi karşılaştırılması\* (Ocak 2019 – Ocak 2020)



\*Mevsimsellikten arındırılmamış seriler

**Tablo-1.** Konya İnşaat Sektörü Güven Endeksi\*

|             | Ocak  | Şubat | Mart  | Nisan | Mayıs | Haziran | Temmuz | Ağustos | Eylül | Ekim  | Kasım | Aralık |
|-------------|-------|-------|-------|-------|-------|---------|--------|---------|-------|-------|-------|--------|
| <b>2015</b> | -16,3 | -8,3  | -14,0 | -14,0 | -15,8 | -20,5   | -26,3  | -24,0   | -28,0 | -37,0 | -24,6 | -30,0  |
| <b>2016</b> | -25,3 | -19,5 | -21,3 | -22,8 | -23,5 | -18,5   | -23,5  | -23,0   | -29,5 | -29,0 | -28,5 | -24,8  |
| <b>2017</b> | -26,0 | -19,0 | -23,0 | -21,8 | -18,2 | -19,5   | -23,8  | -27,5   | -28,5 | -32,3 | -30,8 | -29,9  |
| <b>2018</b> | -30,6 | -27,3 | -29,5 | -30,1 | -27,8 | -31,3   | -35,6  | -40,0   | -50,8 | -50,8 | -60,3 | -66,4  |
| <b>2019</b> | -64,3 | -46,9 | -52,3 | -51,0 | -60,5 | -54,0   | -51,3  | -55,3   | -49,5 | -51,3 | -37,8 | -46,5  |
| <b>2020</b> | -46,0 |       |       |       |       |         |        |         |       |       |       |        |

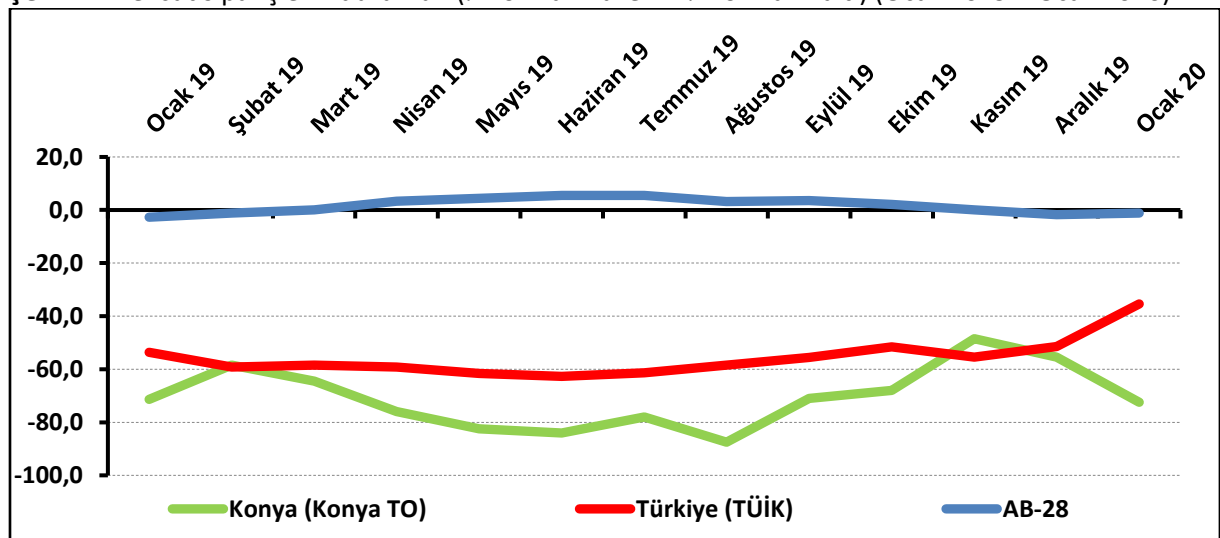
## Konya'da inşaat sektörünün yüzde 75'i mevcut siparişlerin normalin altında olduğunu ifade etti:

Mevcut sipariş durumunun denge değeri, bir önceki aya ve geçen yılın aynı dönemine göre düştü. Böylelikle söz konusu değer, Ocak 2020'de -72,5 puan değerine gerilemiş oldu.

Ocak 2020'de Konya'da inşaat sektöründe faaliyet gösteren firmaların yüzde 2,5'i mevcut siparişlerinin normalin üzerinde olduğunu belirtirken, yüzde 75'i normalin altında olduğunu ifade etti. Mevcut siparişlerinin normal seviyede olduğunu belirtenlerin oranı ise yüzde 22,5 oldu.

Mevcut siparişlerin durumu geçen yıla göre Konya'da düşerken, Türkiye genelinde ve AB-28'de yükseldi. Konya inşaat sektöründeki mevcut siparişlerin denge değeri, ocak ayında Türkiye genelinden daha kötü performans gösterdi.

**Şekil-2.** Mevcut siparişlerin durumu\* (%normalin üzeri – %normalin altı) (Ocak 2019 – Ocak 2020)



\*Mevsimsellikten arındırılmamış seriler

**Tablo-2.** Mevcut siparişlerin durumu\* (%normalin üzeri – %normalin altı)

|             | Ocak  | Şubat | Mart  | Nisan | Mayıs | Haziran | Temmuz | Ağustos | Eylül | Ekim  | Kasım | Aralık |
|-------------|-------|-------|-------|-------|-------|---------|--------|---------|-------|-------|-------|--------|
| <b>2015</b> | -32,0 | -28,0 | -28,5 | -26,5 | -26,5 | -30,0   | -37,0  | -29,5   | -31,0 | -43,5 | -33,7 | -35,0  |
| <b>2016</b> | -37,0 | -34,5 | -34,5 | -35,5 | -35,0 | -35,0   | -36,0  | -34,0   | -38,5 | -38,5 | -35,0 | -34,5  |
| <b>2017</b> | -37,5 | -34,0 | -38,0 | -39,0 | -29,4 | -30,5   | -31,0  | -32,5   | -30,5 | -36,5 | -30,0 | -35,5  |
| <b>2018</b> | -38,2 | -34,0 | -40,0 | -35,7 | -28,5 | -39,0   | -35,7  | -43,5   | -60,0 | -62,5 | -67,5 | -78,6  |
| <b>2019</b> | -71,4 | -58,5 | -64,5 | -76,0 | -82,5 | -84,0   | -78,0  | -87,5   | -71,0 | -68,0 | -48,5 | -55,5  |
| <b>2020</b> | -72,5 |       |       |       |       |         |        |         |       |       |       |        |

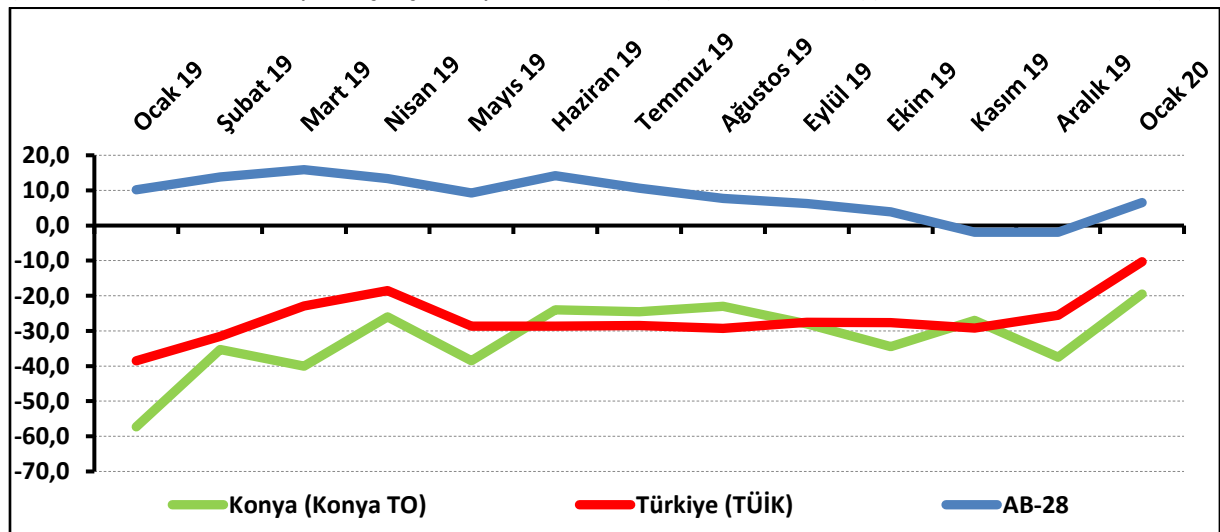
### Konya'da gelecek dönemdeki istihdam beklentisi geçen aya ve geçen yıla göre yükseldi:

Önümüzdeki 3 aydaki çalışan sayısı beklentisi Ocak 2020'de bir önceki aya göre 18 puan, geçen yılın aynı dönemine göre 37,8 puan yükseldi. Böylelikle istihdam beklentisinin denge değeri -19,5 puan oldu.

Ocak 2020'de, Konya'da inşaat sektöründe faaliyet gösteren firmaların yüzde 6,5'i önümüzdeki 3 aydaki çalışan sayısında artış beklerken, çalışan sayısında düşüş bekleyenlerin oranı yüzde 26 oldu.

Çalışan sayısı beklentisi geçen yılın aynı dönemine göre Konya ve Türkiye genelinde yükselirken, AB-28'de düştü. Konya inşaat sektöründe önümüzdeki döneme ilişkin istihdam beklentisi, ocak ayında Türkiye genelinden daha kötü performans sergiledi.

**Şekil-3.** Önümüzdeki 3 aydaki çalışan sayısı beklentisi\* (%arttı – %azaldı)(Ocak 2019 – Ocak 2020)



\*Mevsimsellikten arındırılmamış seriler

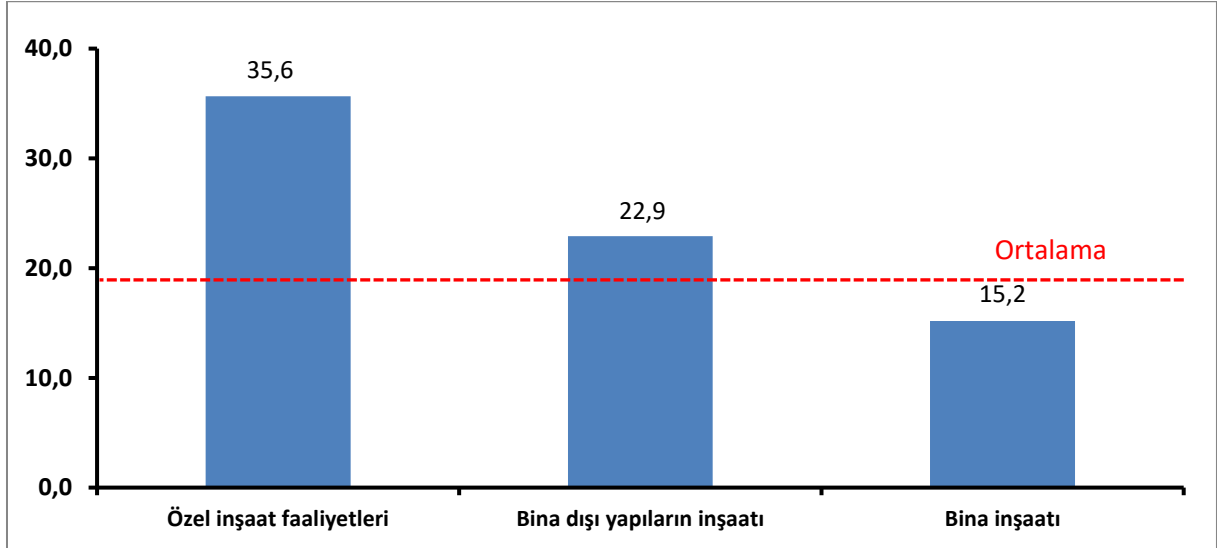
**Tablo-3.** Önümüzdeki 3 aydaki çalışan sayısı beklentisi\* (%arttı – %azaldı)

|             | Ocak  | Şubat | Mart  | Nisan | Mayıs | Haziran | Temmuz | Ağustos | Eylül | Ekim  | Kasım | Aralık |
|-------------|-------|-------|-------|-------|-------|---------|--------|---------|-------|-------|-------|--------|
| <b>2015</b> | -0,5  | 11,5  | 0,5   | -1,5  | -5,0  | -11,0   | -15,5  | -18,5   | -26,0 | -30,5 | -15,6 | -25,0  |
| <b>2016</b> | -13,5 | -4,5  | -8,0  | -10,0 | -12,0 | -2,0    | -11,0  | -12,0   | -20,5 | -19,5 | -22,0 | -15,0  |
| <b>2017</b> | -14,5 | -4,0  | -8,0  | -4,5  | -7,0  | -8,5    | -16,5  | -22,5   | -26,5 | -28,0 | -31,5 | -24,2  |
| <b>2018</b> | -23,0 | -20,5 | -19,0 | -24,5 | -27,0 | -23,6   | -35,5  | -36,5   | -41,5 | -39,0 | -53,0 | -54,2  |
| <b>2019</b> | -57,3 | -35,3 | -40,0 | -26,0 | -38,5 | -24,0   | -24,5  | -23,0   | -28,0 | -34,5 | -27,0 | -37,5  |
| <b>2020</b> | -19,5 |       |       |       |       |         |        |         |       |       |       |        |

### Ocak ayında en fazla artış özel inşaat faaliyetleri sektöründe oldu:

Konya İnşaat Sektörü Güven Endeksi alt sektörler itibarıyla incelendiğinde, Ocak 2020’de geçen yılın aynı dönemine göre “özel inşaat faaliyetleri”, “bina dışı yapıların inşaatı” ve “bina inşaatı” sektörlerinde artış olduğu gözlemlenmiştir. “Özel inşaat faaliyetleri” ve “bina dışı yapıların inşaatı” sektörlerindeki artış ortalama artışın üzerinde gerçekleşirken, “bina inşaatı” sektöründeki artış ortalama artışın altında gerçekleşmiştir.

**Şekil-4.** Alt sektörler bazında endeksin Ocak 2020’de bir önceki yıla göre değişimi (puan)

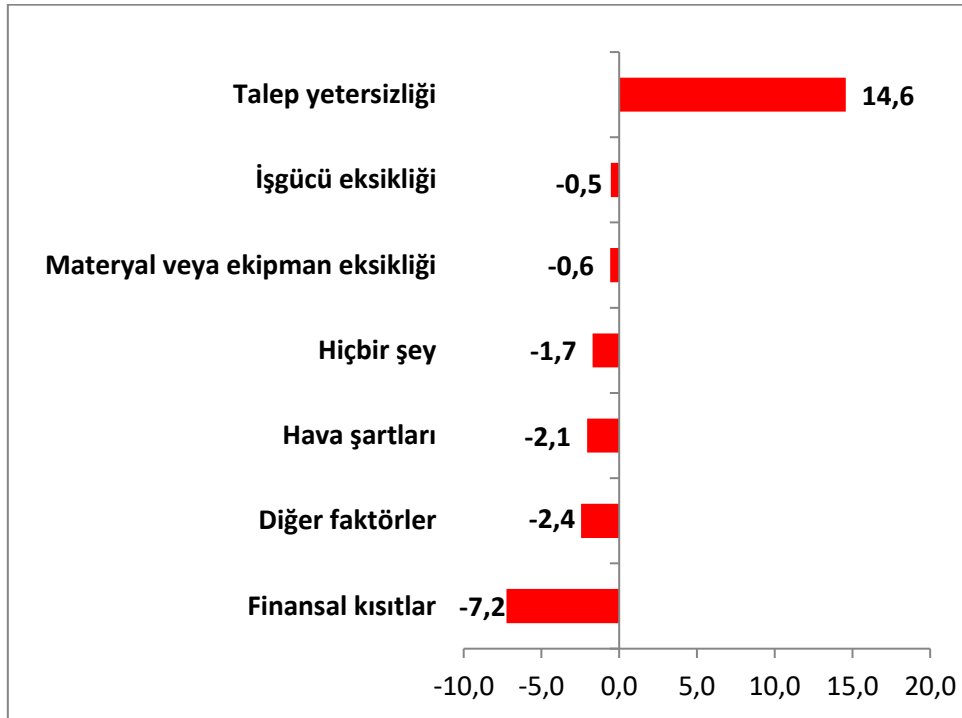


### Firmaların yüzde 56'sı finansal kısıtların faaliyetlerini kısıtladığını söylüyor:

Konya'da inşaat sektöründe faaliyetleri kısıtlayan faktörlerin geçen yıla göre değişimi incelendiğinde Ocak 2020'de talep yetersizliğinden şikayet edenlerin oranında geçen yıla göre artış yaşanmıştır. İşgücü eksikliğinden, materyal veya ekipman eksikliğinden, hava şartlarından, diğer faktörlerden, finansal kısıtlardan şikayet edenlerin oranında ve faaliyetlerini kısıtlayan hiçbir şeyin olmadığını söyleyenlerin oranında geçen yıla göre düşüş gözlenmiştir.

Faaliyetleri kısıtlayan faktörler dile getirilme sıklığına göre ele alındığında Ocak 2020'de firmaların en çok finansal kısıtlardan şikayet ettiği görülmüştür. Bu dönemde finansal kısıtlardan şikayet eden firmaların toplam içindeki payı yüzde 56'dır. Dile getirilen diğer kısıtların yüzdesel dağılımları sırasıyla şöyledir: talep yetersizliği (yüzde 33,5), hava şartları (yüzde 5,5), diğer faktörler (yüzde 3,5), materyal veya ekipman eksikliği (yüzde 0,5). Firmaların yüzde 1'i ise faaliyetlerini kısıtlayan hiçbir şey olmadığını belirtmiştir.

**Şekil-5.** İnşaat faaliyetlerini kısıtlayan temel etkenlerin Ocak 2020'de bir önceki yıla göre değişimi (puan)



### Konya inşaat sektörünün gelecek dönem fiyat beklentisi, Türkiye genelinden daha yüksek:

Konya ve Türkiye İnşaat Sektörü Güven Endeksi Anketi sorular bazında karşılaştırıldığında, Konya'nın "gelecek dönem fiyat beklentisi" göstergesinde Türkiye'ye kıyasla daha yüksek performans sergilediği görülmüştür. Konya inşaat sektörü alt göstergeler itibarıyla incelendiğinde "mevcut siparişlerin durumu" göstergesinde geçen yılın aynı dönemine göre düşüş gözlenirken, diğer tüm göstergelerde artış gözlenmiştir.

**Tablo-4.** Soru bazında detaylı sonuçlar\* (puan)

| Sorular  | Konya<br>(Konya TO)<br>01/2019 | Konya<br>(Konya TO)<br>12/2019 | Konya<br>(Konya TO)<br>01/2020 | Bir<br>önceki<br>aya göre<br>değişim<br>01/2020 | Bir önceki<br>yılın aynı<br>ayına<br>göre<br>değişim<br>01/2020 | Türkiye<br>(TÜİK)<br>01/2020 |
|--|--------------------------------|--------------------------------|--------------------------------|---|---|------------------------------|
| Geçtiğimiz üç ayda inşaat (yapma) faaliyetleriniz nasıl değişti?                             | -86,5                          | -63,5                          | <b>-70,0</b>                   | -6,5  | 16,5  | <b>-23,7</b>                 |
| Mevcut siparişlerinizin (mevsim normallerine göre) ne durumda olduğunu düşünüyorsunuz?       | -71,4                          | -55,5                          | <b>-72,5</b>                   | -17,0   | -1,1  | <b>-35,4</b>                 |
| Gelecek üç ayda şirketinizin toplam çalışan sayısının ne yönde değişmesini bekliyorsunuz?    | -57,3                          | -37,5                          | <b>-19,5</b>                   | 18,0  | 37,8  | <b>-10,3</b>                 |
| Gelecek üç ayda satış fiyatlarınızın ne yönde değişmesini bekliyorsunuz?                     | -30,8                          | -15,0                          | <b>17,5</b>                    | 32,5  | 48,3  | <b>9,3</b>                   |
| Gelecek üç ayda şirketinizin yaptığı işlere olan talebin ne yönde değişmesini bekliyorsunuz? | -53,0                          | -45,0                          | <b>-3,5</b>                    | 41,5  | 49,5  |                              |
| Geçtiğimiz üç ayda şirketinizin toplam çalışan sayısı nasıl değişti?                         | -53,5                          | -39,0                          | <b>-42,5</b>                   | -3,5  | 11,0  |                              |
| Geçen yılın aynı dönemine göre iş hacminizde nasıl bir gelişme oldu?                         | -77,8                          | -72,0                          | <b>-62,0</b>                   | 10,0  | 15,8  |                              |

### Yunanistan, 1 yılda inşaat sektörü güven endeksini en fazla artıran ülke oldu:

AB-28 ülkeleri ve Türkiye'nin inşaat sektörü güven endeksi değerlerine bakıldığında, Yunanistan'ın geçen yılın aynı ayına göre en fazla artış yaşanan ülke olduğu görüldü. Yunanistan'ı; Türkiye, Makedonya, Bulgaristan ve Lüksemburg takip etti. Geçen yıla göre en fazla düşüş ise Malta'da yaşandı. Türkiye, geçen yıla göre Euro Bölgesi ve AB-28'e kıyasla daha iyi performans sergiledi.

**Tablo-5.** AB-28 Ülkeleri ve Türkiye'nin İnşaat Sektörü Güven Endeksi karşılaştırmaları (Ocak 2019'a göre)

| Ülkeler/ (Puan)           | Ocak 2019'a göre İnşaat Sektörü Güven Endeksi'ndeki Değişim | Ocak 20      |
|---------------------------|---|--------------|
| Yunanistan                | 23,3  | -24,6        |
| <b>Türkiye</b>            | <b>23,1</b>   | <b>-22,9</b> |
| Makedonya                 | 15,4  | -1,4         |
| Bulgaristan               | 10,9  | -0,3         |
| Lüksemburg                | 9,8   | 22,5         |
| Fransa                    | 8,3   | 14,8         |
| Slovakya                  | 7,0   | -12,0        |
| Romanya                   | 6,7   | -12,1        |
| Portekiz                  | 5,6   | -5,5         |
| Güney Kıbrıs Rum Yönetimi | 5,0   | -6,8         |
| Sırbistan                 | 4,5   | 2,2          |
| Avusturya                 | 3,1   | 7,2          |
| İsveç                     | 2,5   | 3,5          |
| İtalya                    | 2,3   | -5,7         |
| Hırvatistan               | 1,6   | 15,9         |
| Belçika                   | 0,5   | -2,3         |
| Litvanya                  | -0,2  | -20,5        |
| <b>AB-28</b>              | <b>-1,0</b>   | <b>2,7</b>   |
| <b>Euro Bölgesi-19</b>    | <b>-1,0</b>   | <b>4,7</b>   |
| Karadağ                   | -1,4  | 0,7          |
| Danimarka                 | -1,9  | -11,7        |
| Polonya                   | -2,5  | -14,5        |
| Almanya                   | -2,7  | 9,6          |
| Slovenya                  | -2,9  | 2,4          |
| Çek Cumhuriyet            | -6,3  | -5,9         |
| Arnavutluk                | -6,3  | -28,0        |
| Letonya                   | -8,2  | -18,4        |
| İspanya                   | -8,2  | -6,9         |
| İrlanda                   | -9,5  | 29,6         |
| Estonya                   | -12,6   | -11,0        |
| Finlandiya                | -15,5   | -4,0         |
| Macaristan                | -16,5   | 4,3          |
| Hollanda                  | -19,2   | 8,1          |
| Malta                     | -27,8   | 1,6          |