

## KONYA İNŞAAT SEKTÖRÜNÜN ÇALIŞAN SAYISI BEKLENTİSİ ARTTI

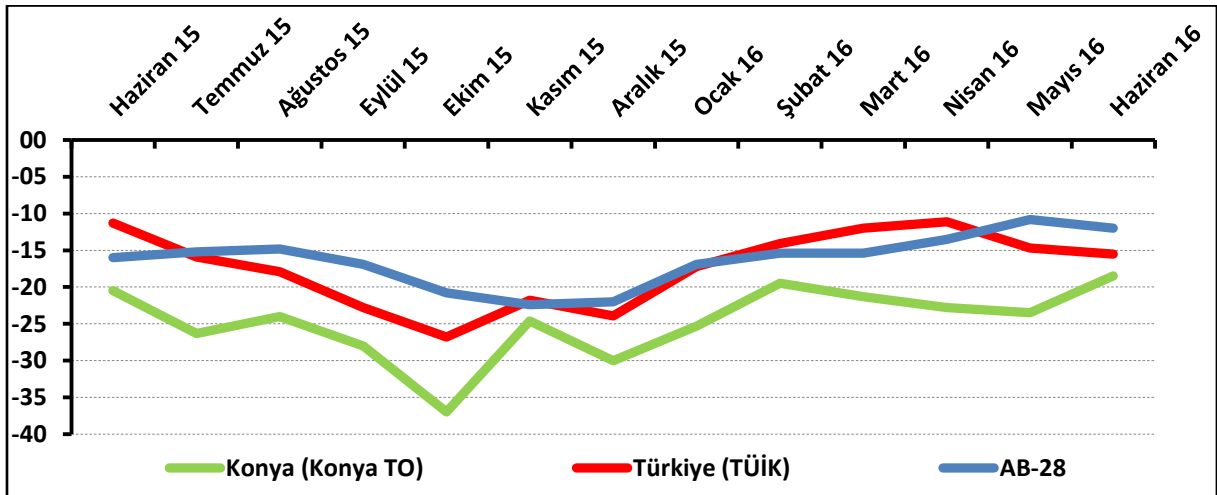
Konya İnşaat Sektörü Güven Endeksi geçen aya ve geçen yılın aynı ayına göre yükseldi. Mevcut siparişler ise; Mayıs 2016'ya göre değişmezken, Haziran 2015'e göre düştü. Konya inşaat sektörünün önümüzdeki dönem çalışan sayısı beklentisinde ve fiyat beklentisinde geçen aya göre artış gözlendi.

## Konya İnşaat Sektörü Güven Endeksi geçen aya ve geçen yıla göre yükseldi:

Konya İnşaat Sektörü Güven Endeksi, Haziran 2016'da geçen aya ve geçen yılın aynı dönemine göre yükseldi. Endeks değeri, geçen yılın aynı dönemine göre 2 puan, geçen aya göre 5 puan arttı ve -18,5 puan değerini aldı. Haziran 2016'da Türkiye genelini temsil eden inşaat sektörü güven endeksi -15,5 puan, AB-28'i temsil eden endeks ise -12 puan değerini aldı. Haziran ayında inşaat sektörü güven endeksi, geçen aya göre Konya'da yükselirken, Türkiye genelinde ve AB-28'de düştü. KOİN'in Haziran 2016'daki performansı, Türkiye geneli ve AB-28'in gerisinde kaldı.

Konya İnşaat Sektörü Güven Endeksi, 2016 yılının ilk yarısında 2015'in ilk yarısına göre genel olarak daha düşük değerler aldı. Endeks, 2015 yılının ilk yarısında ortalama -14,8 puan değerini alırken, 2016'da yılın ilk yarısında ortalama -21,8 puan değerini aldı.

Şekil-1. İnşaat Sektörü Güven Endeksi karşılaştırılması\* (Haziran 2015 – Haziran 2016)



\*Mevsimsellikten arındırılmamış seriler

**Tablo-1.** Konya İnşaat Sektörü Güven Endeksi\*

	Ocak	Şubat	Mart	Nisan	Mayıs	Haziran	Temmuz	Ağustos	Eylül	Ekim	Kasım	Aralık
<b>2014</b>	-8,3	6,5	-0,3	-6,8	-5,0	-3,8	-10,0	-6,3	-14,1	-14,5	-13,3	-13,3
<b>2015</b>	-16,3	-8,3	-14,0	-14,0	-15,8	-20,5	-26,3	-24,0	-28,0	-37,0	-24,6	-30,0
<b>2016</b>	-25,3	-19,5	-21,3	-22,8	-23,5	-18,5						

## Konya’da inşaat sektörünün yüzde 60’ı mevcut siparişlerin normal seviyede olduğunu ifade etti:

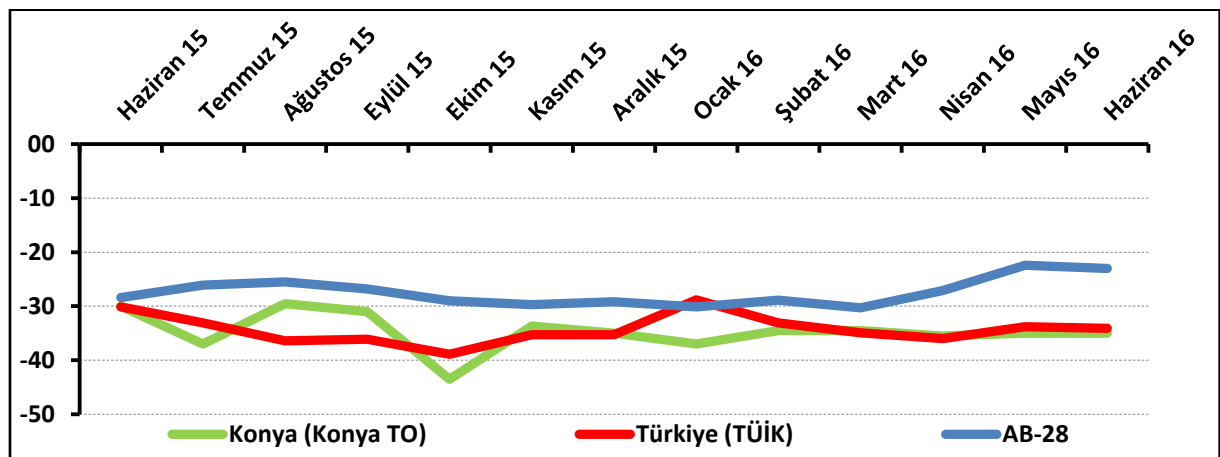
Mevcut sipariş durumunun denge değeri, bir önceki aya göre aynı kalırken, geçen yılın aynı dönemine göre düştü. Böylelikle söz konusu değer, Haziran 2016’da -35 puan değerini almış oldu.

Haziran 2016’da Konya’da inşaat sektöründe faaliyet gösteren firmaların yüzde 2,5’i mevcut siparişlerinin normalin üzerinde olduğunu belirtirken, yüzde 37,5’i normalin altında olduğunu ifade etti. Mevcut siparişlerinin normal seviyede olduğunu belirtenlerin oranı ise yüzde 60 oldu.

Mevcut siparişlerin durumu geçen yıla göre Konya ve Türkiye genelinde düşerken, AB-28’de yükseldi. Konya inşaat sektöründeki mevcut siparişlerin denge değeri, haziran ayında Türkiye genelinden daha kötü performans gösterdi.

Mevcut toplam sipariş düzeyi, 2015 yılının ilk yarısında ortalama -28,6 puan değerini alırken, 2016’da yılın ilk yarısında ortalama -35,3 puan değerini aldı. 2016 yılının ilk yarısında 2015’in ilk yarısına göre daha düşük değerler aldı.

**Şekil-2.** Mevcut siparişlerin durumu\* (%normalin üzeri – %normalin altı) (Haziran 2015 – Haziran 2016)



\*Mevsimsellikten arındırılmamış seriler

**Tablo-2.** Mevcut siparişlerin durumu\* (%normalin üzeri – %normalin altı)

	Ocak	Şubat	Mart	Nisan	Mayıs	Haziran	Temmuz	Ağustos	Eylül	Ekim	Kasım	Aralık
<b>2014</b>	-31,0	-19,0	-19,0	-28,0	-26,5	-19,5	-28,0	-19,5	-23,1	-18,0	-23,5	-22,0
<b>2015</b>	-32,0	-28,0	-28,5	-26,5	-26,5	-30,0	-37,0	-29,5	-31,0	-43,5	-33,7	-35,0
<b>2016</b>	-37,0	-34,5	-34,5	-35,5	-35,0	-35,0						

### Konya’da gelecek dönemdeki istihdam beklentisi geçen aya ve geçen yıla göre yükseldi:

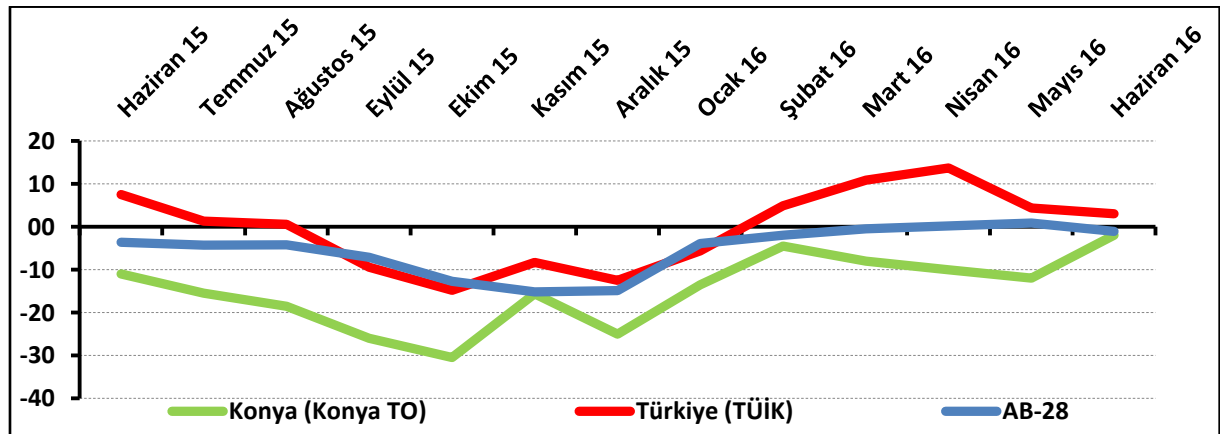
Önümüzdeki 3 aydaki çalışan sayısı beklentisi Haziran 2016’da bir önceki aya göre 10 puan, geçen yılın aynı dönemine göre ise 9 puan arttı. Böylelikle istihdam beklentisinin denge değeri -2 puan oldu.

Haziran 2016’da, Konya’da inşaat sektöründe faaliyet gösteren firmaların yüzde 20,5’i önümüzdeki 3 aydaki çalışan sayısında artış beklerken, çalışan sayısında düşüş bekleyenlerin oranı yüzde 22,5 oldu.

Çalışan sayısı beklentisi geçen yılın aynı dönemine göre Konya ve AB-28’de yükselirken, Türkiye genelinde düştü. Konya inşaat sektöründe önümüzdeki döneme ilişkin istihdam beklentisinin haziran ayındaki performansı, Türkiye geneli ve AB-28’in gerisinde kaldı.

Önümüzdeki 3 aydaki çalışan sayısı beklentisi, 2015 yılının ilk yarısında ortalama -1 puan değerini alırken, 2016’da yılın ilk yarısında -8,3 puan değerini aldı. 2016 yılının ilk yarısındaki endeks değerlerine bakıldığında haziran ayı imalat sanayinde genel gidişat, yılın ilk yarısındaki en yüksek değerini almış oldu.

**Şekil-3.** Önümüzdeki 3 aydaki çalışan sayısı beklentisi\* (%arttı – %azaldı)(Haziran 2015 – Haziran 2016)



\*Mevsimsellikten arındırılmamış seriler

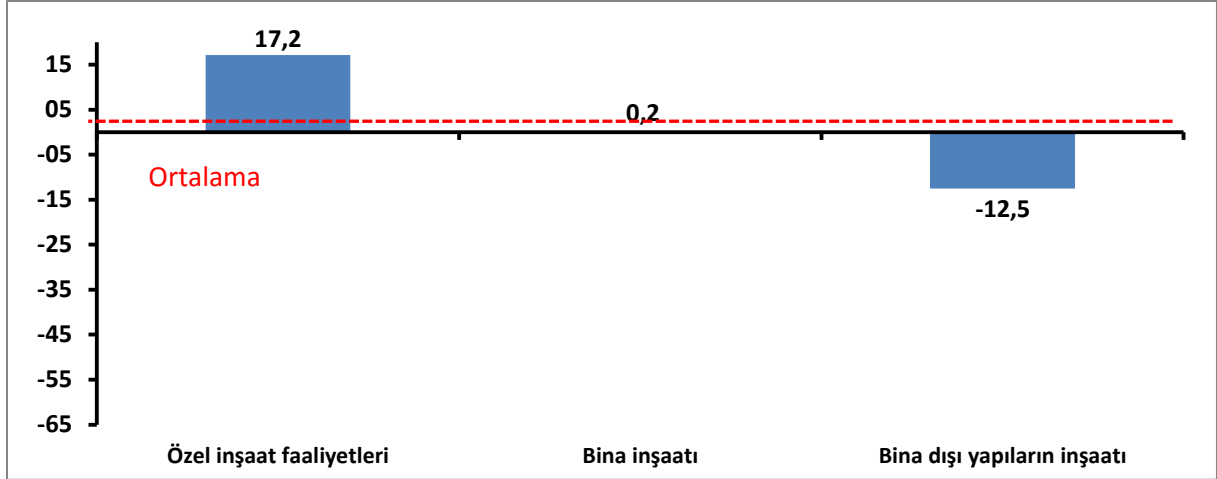
**Tablo-3.** Önümüzdeki 3 aydaki çalışan sayısı beklentisi\* (%arttı – %azaldı)

	Ocak	Şubat	Mart	Nisan	Mayıs	Haziran	Temmuz	Ağustos	Eylül	Ekim	Kasım	Aralık
<b>2014</b>	14,5	32,0	18,5	14,5	16,5	12,0	8,0	7,0	-5,0	-11,0	-3,0	-4,5
<b>2015</b>	-0,5	11,5	0,5	-1,5	-5,0	-11,0	-15,5	-18,5	-26,0	-30,5	-15,6	-25,0
<b>2016</b>	-13,5	-4,5	-8,0	-10,0	-12,0	-2,0						

## Haziran ayında özel inşaat faaliyetleri sektöründe artış oldu:

Konya İnşaat Sektörü Güven Endeksi alt sektörler itibarıyla incelendiğinde, Haziran 2016’da geçen yılın aynı dönemine göre “özel inşaat faaliyetleri” ve “bina inşaatı” sektörlerinde artış yaşanırken, “bina dışı yapıların inşaatı” sektöründe düşüş yaşanmıştır. “Özel inşaat faaliyetleri” sektöründe gözlenen artış ortalamasının üzerinde gerçekleşmiştir.

**Şekil-4.** Alt sektörler bazında endeksin Haziran 2016’da bir önceki yıla göre değişimi (puan)

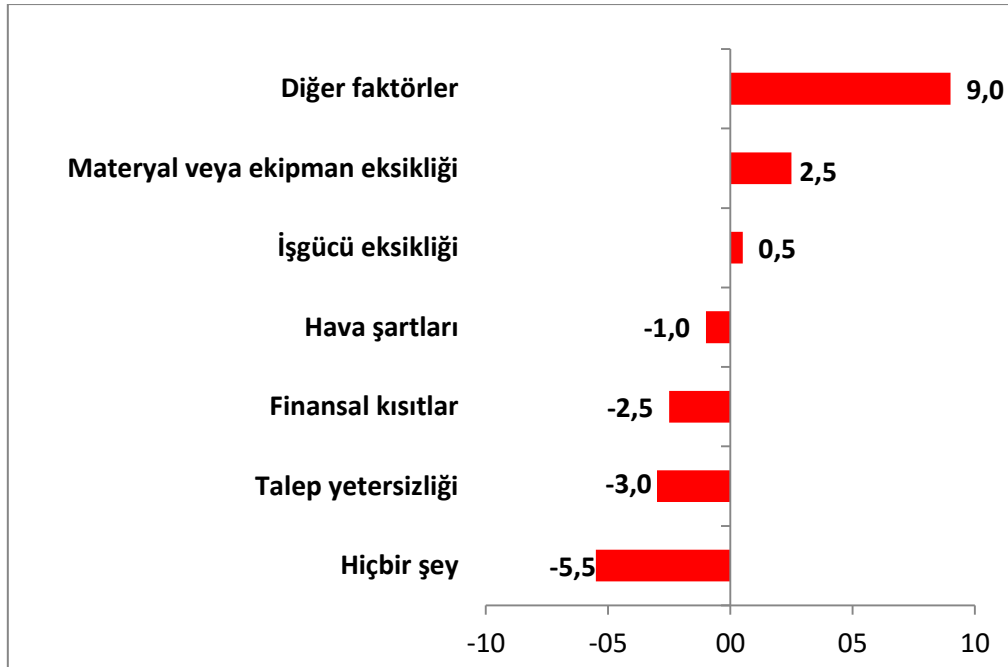


### Firmaların yüzde 21,5'i talep yetersizliğinin faaliyetlerini kısıtladığını söylüyor:

Konya'da inşaat sektöründe faaliyetleri kısıtlayan faktörlerin geçen yıla göre değişimi incelendiğinde Haziran 2016'da "diğer faktörler", "materyal veya ekipman eksikliği" ve "işgücü eksikliği" gibi unsurlardan şikayet edenlerin oranında artış yaşandığı görülmüştür. Buna karşın aynı dönemde "hava şartları", "finansal kısıtlar" ve "talep yetersizliği" gibi unsurların faaliyetlerini kısıtladığını belirtenlerin oranı ise azalmıştır. Faaliyetlerini kısıtlayan hiçbir şeyin olmadığını söyleyenlerin oranında da geçen yıla göre düşüş yaşanmıştır.

Faaliyetleri kısıtlayan faktörler dile getirilme sıklığına göre ele alındığında Haziran 2016'da firmaların, en çok talep yetersizliğinden şikayet ettiği görülmüştür. Bu dönemde talep yetersizliğinden şikayet eden firmaların toplam içindeki payı yüzde 21,5'dir. Dile getirilen diğer kısıtların yüzdesel dağılımları sırasıyla şöyledir: materyal veya ekipman eksikliği (yüzde 17,5), finansal kısıtlar (yüzde 17), hava şartları (yüzde 16,5), diğer faktörlerden (yüzde 14), işgücü eksikliği (yüzde 10,5). Firmaların yüzde 3'ü ise faaliyetlerini kısıtlayan hiçbir şey olmadığını belirtmiştir.

**Şekil-5.** İnşaat faaliyetlerini kısıtlayan temel etkenlerin Haziran 2016'da bir önceki yıla göre değişimi (puan)



### Konya, inşaat sektörüne ilişkin göstergelerde Türkiye'ye kıyasla kötü performans gösterdi:

Konya ve Türkiye İnşaat Sektörü Güven Endeksi Anketi sorular bazında karşılaştırıldığında, geçen aya ve geçen yıla göre iyileşmeler olsa da; Konya'nın tüm göstergelerdeki performansı Türkiye'nin gerisinde kalmıştır. Konya inşaat sektörü alt göstergeler itibarıyla incelendiğinde, bir önceki yıla göre gelecek üç ayda "toplam çalışan sayısı", "satış fiyatlarının durumu" ve "işlere olan talep" göstergelerinde artış olduğu gözlenmiştir. Diğer tüm göstergelerde düşüş yaşanmıştır.

**Tablo-4.** Soru bazında detaylı sonuçlar\* (puan)

Sorular	Konya (Konya TO) 06/2015	Konya (Konya TO) 05/2016	Konya (Konya TO) 06/2016	Bir önceki aya göre değişim 06/2016	Bir önceki yılın aynı ayına göre değişim 06/2016	Türkiye (TÜİK) 06/2016
Geçtiğimiz üç ayda inşaat (yapma) faaliyetleriniz nasıl değişti?	-27,0	-32,5	<b>-29,5</b>	3,0	-2,5	<b>-1,9</b>
Mevcut siparişlerinizin (mevsim normallerine göre) ne durumda olduğunu düşünüyorsunuz?	-30,0	-35,0	<b>-35,0</b>	0,0	-5,0	<b>-34,1</b>
Gelecek üç ayda şirketinizin toplam çalışan sayısının ne yönde değişmesini bekliyorsunuz?	-11,0	-12,0	<b>-2,0</b>	10,0	9,0	<b>3,0</b>
Gelecek üç ayda satış fiyatlarınızın ne yönde değişmesini bekliyorsunuz?	5,0	4,0	<b>7,0</b>	3,0	2,0	<b>7,4</b>
Gelecek üç ayda şirketinizin yaptığı işlere olan talebin ne yönde değişmesini bekliyorsunuz?	-10,5	-8,5	<b>-4,0</b>	4,5	6,5	
Geçtiğimiz üç ayda şirketinizin toplam çalışan sayısı nasıl değişti?	-10,0	-15,5	<b>-12,5</b>	3,0	-2,5	
Geçen yılın aynı dönemine göre iş hacminizde nasıl bir gelişme oldu?	-19,1	-34,5	<b>-27,5</b>	7,0	-8,4	

### Türkiye, Euro Bölgesi ve AB-28'e kıyasla daha kötü performans sergiledi:

AB-28 ülkeleri ve Türkiye'nin inşaat sektörü güven endeksi değerlerine bakıldığında, Güney Kıbrıs Rum Yönetimi'nin geçen yılın aynı ayına göre en fazla artış yaşanan ülke olduğu görüldü. Güney Kıbrıs Rum Yönetimi'ni; Estonya, İsveç, Hırvatistan ve Hollanda takip etti. Geçen yıla göre en fazla düşüş ise Malta'da yaşandı. Türkiye, geçen yıla göre Euro Bölgesi ve AB-28'e kıyasla daha kötü performans sergiledi.

**Tablo-5.** AB-28 Ülkeleri ve Türkiye'nin İnşaat Sektörü Güven Endeksi karşılaştırmaları (Haziran 2015'e göre)

Ülkeler/ (Puan)	Haziran 2015'e göre İnşaat Sektörü Güven Endeksi'ndeki Değişim	Haziran 16
Güney Kıbrıs Rum Yönetimi	15,4	-28,1
Estonya	14,8	-0,1
İsveç	13,0	16,0
Hırvatistan	12,0	-12,1
Hollanda	11,8	13,1
Fransa	11,8	-31,0
Almanya	11,5	5,5
Yunanistan	9,0	-38,0
Finlandiya	8,5	9,0
Portekiz	5,3	-32,3
<b>Euro Bölgesi-19</b>	<b>4,6</b>	<b>-15,7</b>
Belçika	4,4	-13,9
Avusturya	4,3	2,3
<b>AB-28</b>	<b>4,0</b>	<b>-12,0</b>
Danimarka	3,5	-4,7
İngiltere	1,9	0,0
Polonya	1,9	-20,0
İtalya	1,2	-19,7
Bulgaristan	0,0	-17,9
Romanya	0,0	-6,0
Slovenya	-0,4	-7,4
Litvanya	-4,0	-17,4
<b>Türkiye</b>	<b>-4,2</b>	<b>-15,5</b>
Slovakya	-5,0	-7,0
Macaristan	-6,5	-10,9
Çek Cumhuriyet	-7,8	-21,7
Lüksemburg	-9,9	0,2
Letonya	-13,6	-22,7
İspanya	-15,8	-45,2
Malta	-23,1	-10,2



KONYA  
TİCARET ODASI

## KONYA İNŞAAT SEKTÖRÜ GÜVEN ENDEKSİ