



1882

KONYA TİCARET ODASI
KONYA CHAMBER OF COMMERCE

2022 YILI BÜYÜME VERİLERİNİN ANALİZİ

MUHAMMED FURKAN ÇETİN



Araştırma Raporu

Ekonomik Araştırmalar ve Proje Müdürlüğü

KONYA
Mart 2023
www.kto.org.tr

İÇİNDEKİLER

1. GİRİŞ	1
2. GAYRİSAFİ YURT İÇİ HASILA	1
3. KİŞİ BAŞINA GAYRİSAFİ YURT İÇİ HASILA.....	4
4. SONUÇ	5
5. KAYNAKÇA	5

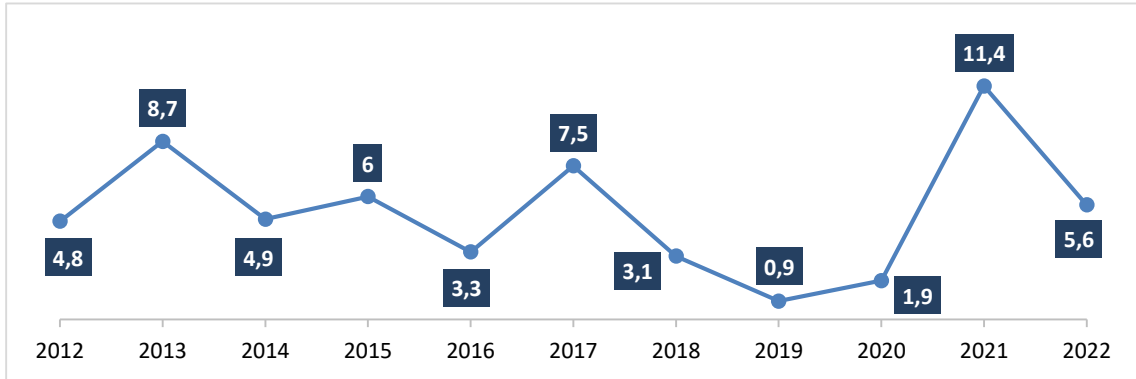
1. GİRİŞ

Türkiye ekonomisinin 2022 yılı büyüme verileri TÜİK (Türkiye İstatistik Kurumu) tarafından açıklanmıştır. Bu raporda GSYH (Gayrisafi Yurt İçi Hasıla) yıllık büyüme, çeyreklik büyüme, iktisadi kollara göre büyüme ve bileşenlere göre büyüme nezdinde incelenecektir. Ayrıca Kişi Başına GSYH'nin yıllara göre seyri ve değişim oranı incelenecektir.

2. GAYRİSAFİ YURT İÇİ HASILA

Türkiye ekonomisi 2022 yılında yıllık %5,6 büyümüştür. 2021 yılında büyüme oranı %11,4 iken 2022 yılında bu oran %5,6'ya düşmüştür. Ayrıca kurumların yaptığı tahminlere göre Türkiye ekonomisinin 2023 yılında %3 civarında büyümesi beklenmektedir. Yıllar içinde büyüme rakamları incelendiğinde son derece dalgalı büyüme oranlarının olduğu gözlemlenmektedir.

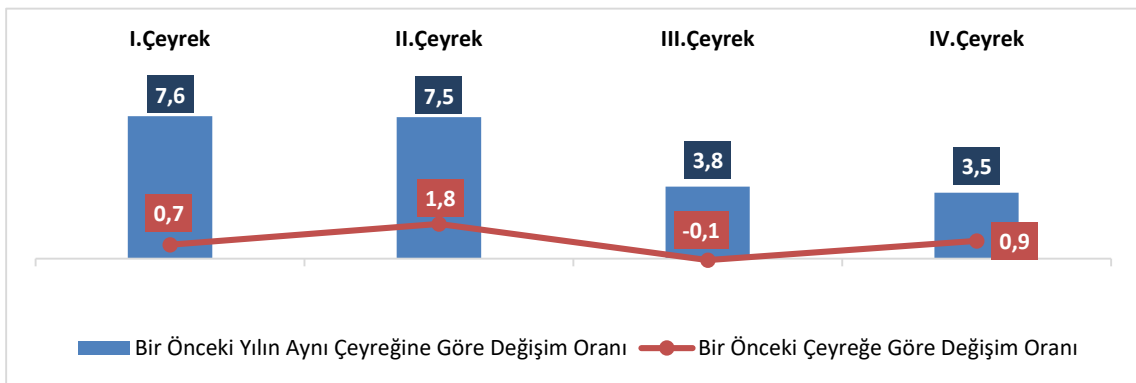
Grafik 1. Yıllara Göre GSYH Büyümesi (%)



Kaynak: TÜİK

Büyüme verisi çeyrelere göre incelendiğinde büyümenin yılın 3. çeyreğinde ivme kaybettiği rahatlıkla gözlemlenmektedir. 4. çeyrekte de ilk iki çeyrekte olan yüksek büyüme oranları yakalanamamıştır.

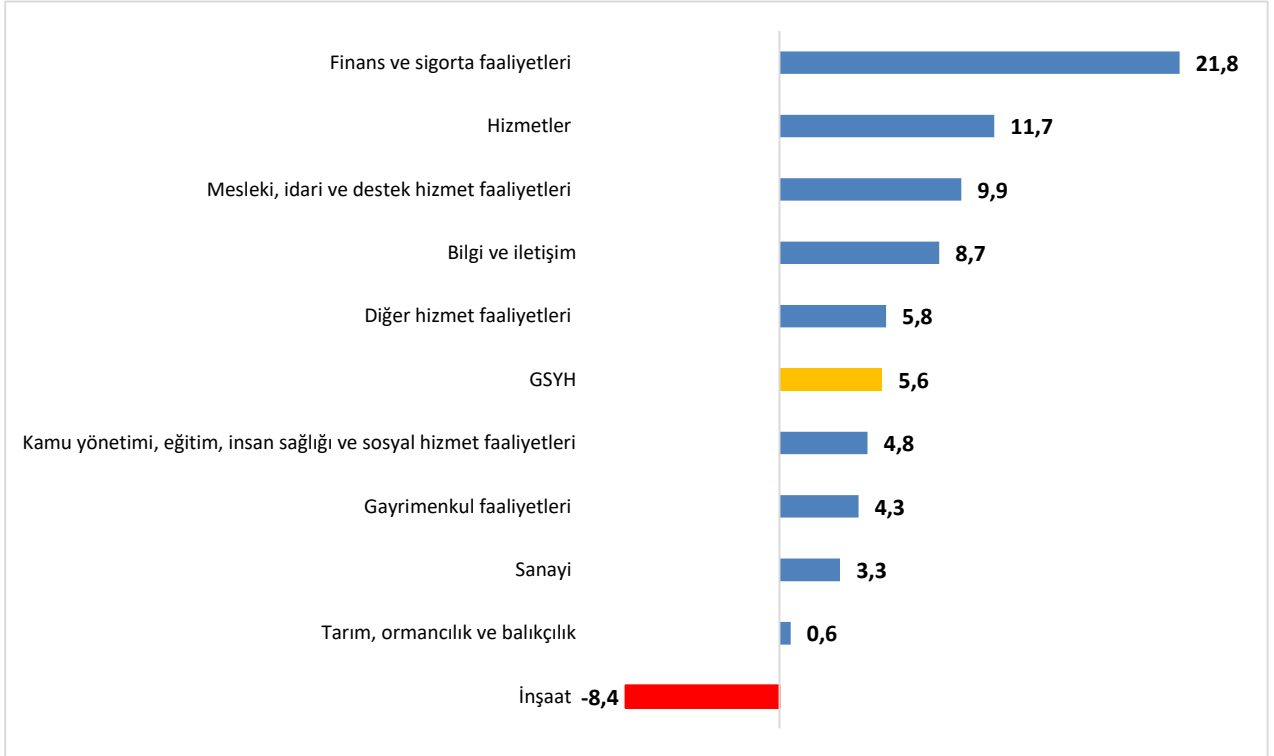
Grafik 2. Çeyrelere Göre GSYH Büyümesi (2022, %)



Kaynak: TÜİK

GSYH büyümesi iktisadi faaliyet kollarına göre incelendiğinde; 5 sektör ortalamasının üzerindeki büyürken, 4 sektör ortalamasının altında büyümüştür. Daralan tek sektör inşaat sektörü olmuştur. En fazla büyüyen sektörler sırasıyla finans ve sigorta faaliyetleri, hizmetler ve mesleki, idari ve destek hizmet faaliyetleri olurken, en az büyüyen sektörler sırasıyla tarım, ormancılık ve balıkçılık, sanayi ve gayrimenkul faaliyetleri olmuştur.

Grafik 3. İktisadi faaliyet kollarına göre GSYH Büyümesi (2022, %)

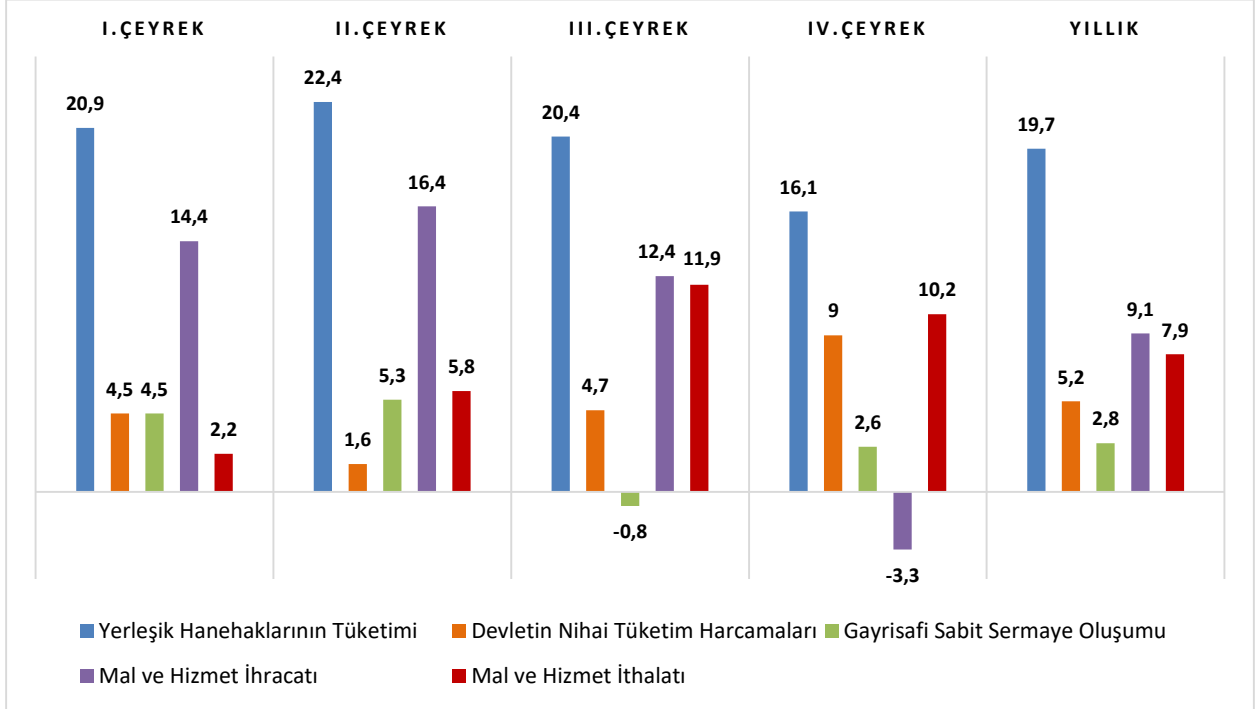


Kaynak: TÜİK

Büyüme GSYH bileşenlerine göre incelendiğinde, hanehalklarının tüketiminin son çeyrekte düştüğü görülmektedir. İlk 3 çeyrekte %15 civarı olan ihracatın büyüme hızı son çeyrekte %-3,3 seviyesine düşmüştür. Yılın ilk çeyreğinde %2,2 olan ithalatın büyüme hızı 4.çeyreğe kadar artarak %11,9 seviyesine yükselmiştir, 4. çeyrekte hafif bir düşüş gösterse de 1.çeyreğe göre kıyasla ciddi bir büyüme olmuştur. Devletin nihai tüketim harcamalarının payı 2. çeyrekte düşüş göstermiş ancak 3. ve 4. çeyrekte ciddi bir artış sergilemiştir. Gayrisafi sabit sermaye oluşumunun ilk 2 çeyrek %5 civarı payı varken 3. çeyrekte negatif dönmüştür. 4. çeyrekte hafif bir toparlanma olsa da ilk 2 çeyrekteki seviye yakalanamamıştır.

Bileşenlerin payı yıllık olarak incelendiğinde hanehalklarının tüketimi %19,7 ile ilk sırada yer almıştır. İhracatın yılbaşına göre payı düşerken ithalatın artmıştır. Devletin nihai tüketim harcamaları %5,2 olurken, gayrisafi sabit sermaye oluşumunun payı %2,8 olarak gerçekleşmiştir.

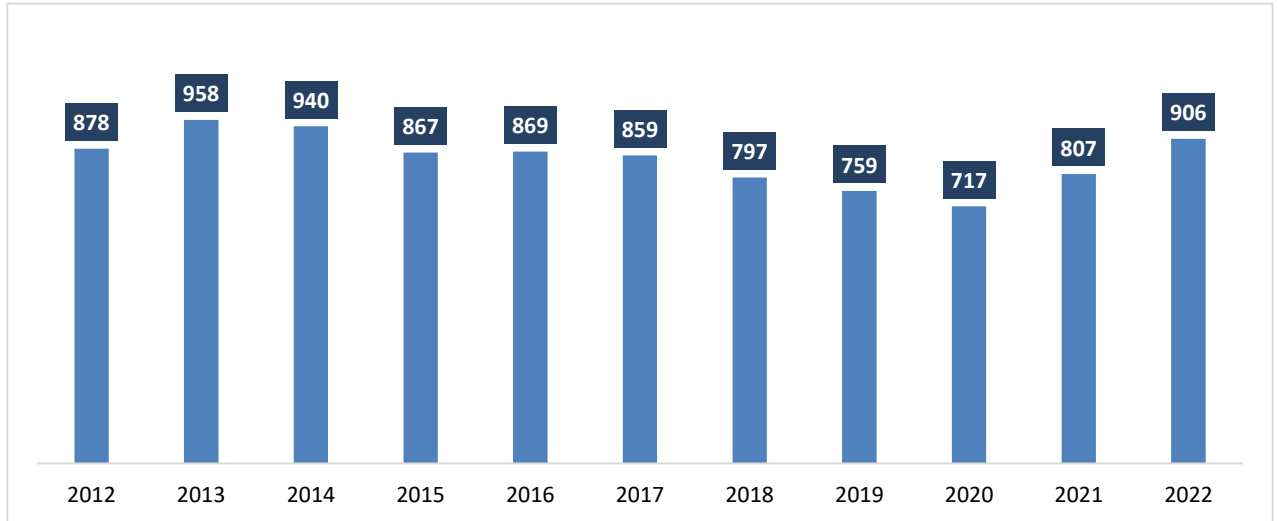
Grafik 4. GSYH Bileşenlerinin Büyüme Hızı (2022,%)



Kaynak: TÜİK

Türkiye’de yıllara göre GSYH dolar bazında incelendiğinde 2013 yılından 2021 yılına kadar istikrarlı bir şekilde düştüğü gözlemlenmektedir. Dolar bazında GSYH 7 yıl boyunca düştükten sonra ilk kez 2021 yılında bir önceki yıla göre artış göstermiştir. Bu artış 2022 yılında da devam ederek 906 milyar dolar seviyesine yükselmiştir. Ancak hala 2013 yılında görülen en yüksek seviye olan 958 milyar dolar seviyesinin 52 milyar dolar gerisindedir. Ayrıca 2013 yılından bu yana dolardaki enflasyon hesaba katılırsa karşımıza daha da kötü bir tablo çıkacaktır.

Grafik 5. Yıllara Göre GSYH Büyüklüğü (Milyar \$)

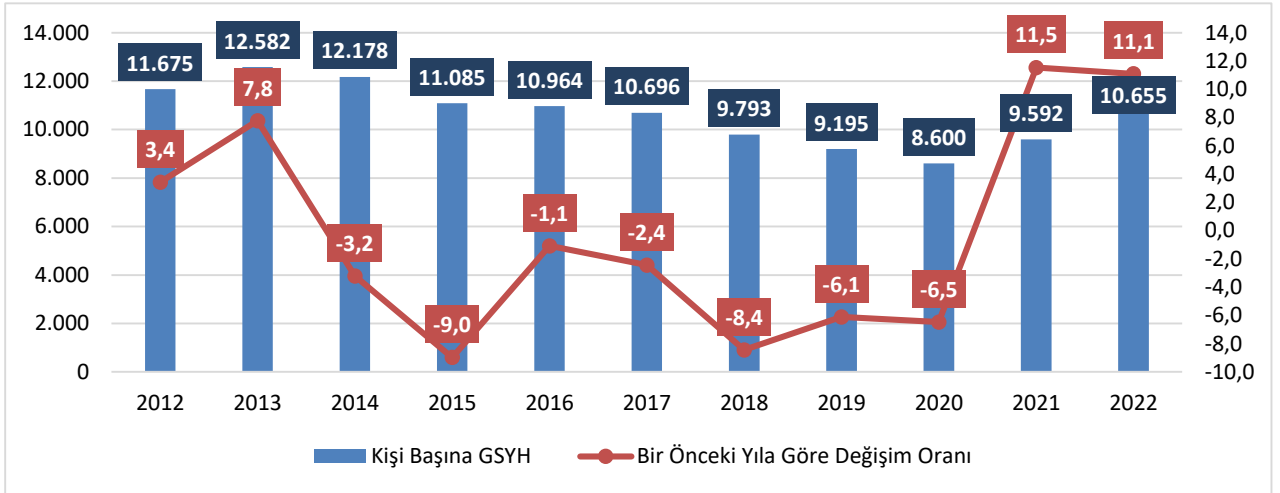


Kaynak: TÜİK

3. KİŞİ BAŞINA GAYRİSAFİ YURT İÇİ HASILA

2022 yılında dolar bazında Kişi Başına GSYH bir önceki yıla göre %11,1 artarak 10.655 dolar seviyesinde gerçekleşmiştir. Kişi başına GSYH, tıpkı GYSH'de olduğu gibi 2013 yılından 2021 yılına kadar düşüş göstermiştir. Hem 2021 yılında hem 2022 yılında artan kişi başına GSYH 2017 yılından bu yana ilk defa 10.000 dolar seviyesini aşmıştır. Ancak 2013 yılında görülen 12.582 dolar seviyesinin 1.927 dolar gerisindedir. Dolar enflasyonu hesaba katılırsa 2013 yılındaki 12.582 doların 2022 yılındaki karşılığı 16.023 dolardır.

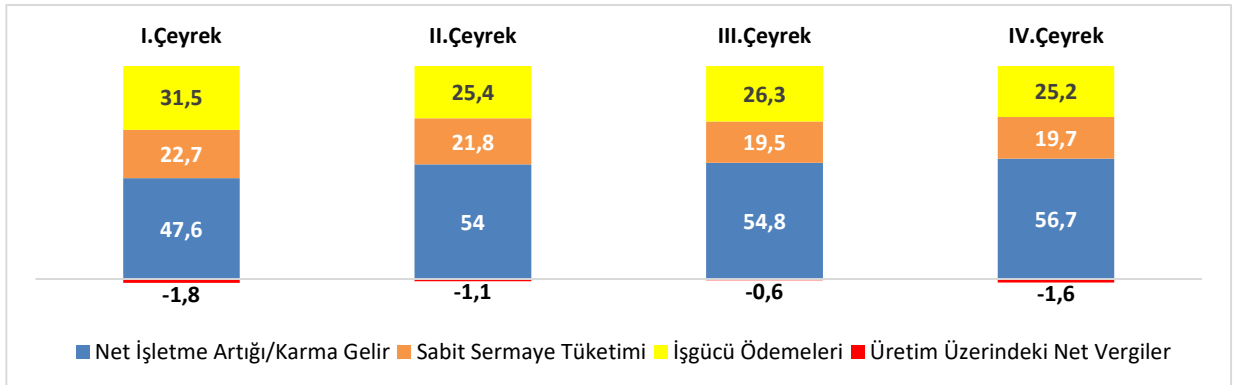
Grafik 6. Yıllara Göre Kişi Başına GSYH ve Değişim Oranları (\$,%)



Kaynak: TÜİK

GSYH bileşenlerinin Gayrisafi Katma Değer içerisindeki payları incelendiğinde işgücü ödemelerinin payı 1. çeyrekte %31,5 iken 2. çeyrekte %25,4'e düşmüştür. Asgari ücrette ara bir artış yapılması, memur zammı ve bazı şirketlerin yüksek enflasyondan dolayı maaşlarda ara artışa gitmesi 3. çeyrekte işgücü ödemelerinin payını bir miktar toparlamıştır. Ancak işgücü ödemelerinin payı 4. çeyrekte tekrardan düşmüştür. İşgücü ödemelerinin payının sürekli düşüyor olmasının en önemli sebebi enflasyondur. Çünkü enflasyonun gelir dağılımını bozan etkisi vardır. Örneğin 2016 yılında işgücü ödemelerinin 4. çeyrekteki payı %33,3 iken bu oran 2022 yılında %25,2'ye düşmüştür. Görüleceği üzere 2016 yılına kıyasla, ücretli çalışan kişiler milli gelirden %8,1 daha az pay almaktadır.

Grafik 7. GSYH Bileşenlerinin Gayrisafi Katma Değer İçerisindeki Payları (%)



Kaynak: TÜİK

4. SONUÇ

Türkiye ekonomisi son yıllarda büyük dalgalanmalar yaşamıştır. Özellikle 2020 yılında küresel Covid-19 pandemisi nedeniyle ekonomi yalnızca %1,9 büyümüştür. Ancak, 2021 yılında ekonomi önemli bir toparlanma göstererek %11,4'lük bir büyüme oranı kaydetmiştir. 2022 yılında ise ekonomi %5,6 büyüme oranı ile kabul edilebilir düzeyde büyümüştür. 2023 yılında büyüme oranının %3 olarak öngörülmesi, ekonomik toparlanmanın istenilen hızda devam etmeyebileceğine işaret etmektedir. Bu nedenle, hükümetin ve iş dünyasının ekonomik büyümeyi sağlamak için çaba sarf etmesi ve ekonomik istikrarı sürdürmek için yapısal reformlar yapması gerekmektedir.

Türkiye ekonomisi 2022 yılında çeyrekler bazında da dalgalı bir seyir izlemiştir. 1. çeyrek ve 2. çeyreklerde ekonomi sırasıyla %7,6 ve %7,5 büyüme kaydetmiştir. Ancak, 3. çeyrekte büyüme oranı %3,8'e gerilemiştir. 4. çeyrekte ise ekonomi %3,3 büyüme oranı kaydetmiştir. Bu dalgalanmalar, Türkiye ekonomisinin istikrarlı bir büyüme patikasına oturmadığı tezini kuvvetlendirmektedir.

Dalgalı ve dengesiz büyüme oranları GSYH bileşenlerinde de görülmektedir. Örneğin 1. çeyrekte ihracatın payı %14,4 iken son çeyrek %3,3'e düşmüştür. Aynı şekilde ithalatın 1. çeyrekte payı %2,2 iken son çeyrekte %10,2'ye çıkmıştır. İhracat ve ithalattaki bu denli değişimlerin olması hiç şüphesiz dış ticaret dengesinde bozulmalara sebep olacaktır. Nitekim Türkiye 2022 yılında 110 milyar dolar dış ticaret açığı vermiştir.

Kişi başına GSYH, 2020 yılından bu yana dolar bazında %24 artış göstermiştir. Ancak küresel anlamda son yılların en yüksek enflasyonun yaşanması ve ücretli çalışan kesimin milli gelirden aldığı payın azalmasından dolayı bu artış tabana yayılan bir artış olmamıştır. Sonuç olarak Türkiye, ekonomik büyümesini istikrarlı bir patikaya sokmak ve refahın tabana yayıldığı bir model kurmak için acilen enflasyonu düşürmeli ve yapısal reformlar gerçekleştirmelidir.

5. KAYNAKÇA

- “Büyüme” - T.C. Cumhurbaşkanlığı Strateji ve Bütçe Başkanlığı
<https://www.sbb.gov.tr/buyume/>
- “Dönemsel Gayrisafi Yurt İçi Hasıla, IV. Çeyrek: Ekim - Aralık, 2022” – TÜİK
<https://data.tuik.gov.tr/Bulten/Index?p=D%C3%B6nemsel-Gayrisafi-Yurt-%C4%B0%C3%A7i-Has%C4%B1la-IV.-%C3%87eyrek:-Ekim---Aral%C4%B1k,-2022-49664&dil=1>
- “Dönemsel Gayri Safi Yurtiçi Hasıla, IV. Çeyrek: Ekim - Aralık, 2016” – TÜİK
<https://data.tuik.gov.tr/Bulten/Index?p=Donemsel-Gayrisafi-Yurt-Ici-Hasila-IV.-Ceyrek:-Ekim---Aralik,-2016-24566>
- “2022 Yılı Aralık Ayı Dış Ticaret Verileri” - T.C. Ticaret Bakanlığı
<https://ticaret.gov.tr/haberler/2022-yili-aralik-ayi-dis-ticaret-verileri>