



1882

**KONYA TİCARET ODASI**  
KONYA CHAMBER OF COMMERCE

# DEPREMİ YAŞAYAN 10 İL VE TÜRKİYE EKONOMİSİNE KATKILARI

Gizem ERİM ÖZÇELİK



Konya Ticaret Odası

Ekonomik Araştırmalar ve Proje Müdürlüğü

KONYA  
Şubat, 2023  
[www.kto.org.tr](http://www.kto.org.tr)

## İÇİNDEKİLER

1. GİRİŞ .....	1
2. DEPREMİ YAŞAYAN 10 İLİN EKONOMİK GÖSTERGELERİ .....	2
3. DEPREMİ YAŞAYAN 10 İL VE EKONOMİYE KATKILARI .....	6
4. SONUÇ VE DEĞERLENDİRME .....	12
5. KAYNAK .....	14

## 1. GİRİŞ

6 Şubat 2023 Pazartesi günü Kahramanmaraş'ın Pazarcık ilçesinde saat 04:17'de 7,7; Elbistan ilçesinde saat 13:24'te 7,6 büyüklüğünde meydana gelen iki deprem Kahramanmaraş başta olmak üzere; Gaziantep, Şanlıurfa, Diyarbakır, Adana, Adıyaman, Osmaniye, Hatay, Malatya ve Kilis'te büyük bir yıkıma yol açmıştır. Yaşanan depremlerin ardından bölgede 11.020 artçı deprem meydana gelmiştir.

10 ilde 13,5 milyon kişiyi etkileyen depremler Erzincan depreminden sonra ülkemizin son bir asırda gördüğü en büyük felaket olarak adlandırılmıştır. 16 Şubat itibariyle depremin etkilediği 11 ilde toplam 45.089 vatandaşımız hayatını kaybetmiştir. Diğer yandan 1.971.589 afetzede, bölgeden diğer illere tahliye edilmiştir.

Bölgede AFAD, PAK, JAK, JÖAK, DİSAK, Sahil Güvenlik, DAK, Güven, İtfaiye, Tahlisiye, MEB, STK'lar ve uluslararası arama kurtarma personelinden oluşan toplam 29.160 arama kurtarma personeli görev yapmaktadır. Ayrıca Dışişleri Bakanlığı verilerine göre diğer ülkelerden gelen arama kurtarma personeli sayısı 11.488'dir. Bunun yanında AFAD, Emniyet, Jandarma, MSB, UMKE, Ambulans Ekipleri, Gönüllüler, Yerel Güvenlik ve Yerel Destek Ekipleri'nden görevlendirilen saha personel sayısı ile birlikte bölgede görev yapan personel sayısı 264.389'dur.

Rapor, görünenin ötesinde bir yıkımın söz konusu olduğu bölgede, depremi yaşayan 10 il ve ülkemiz ekonomisine katkılarının temel olarak değerlendirilmesi niteliğindedir.

## 2. DEPREMİ YAŞAYAN 10 İLİN EKONOMİK GÖSTERGELERİ

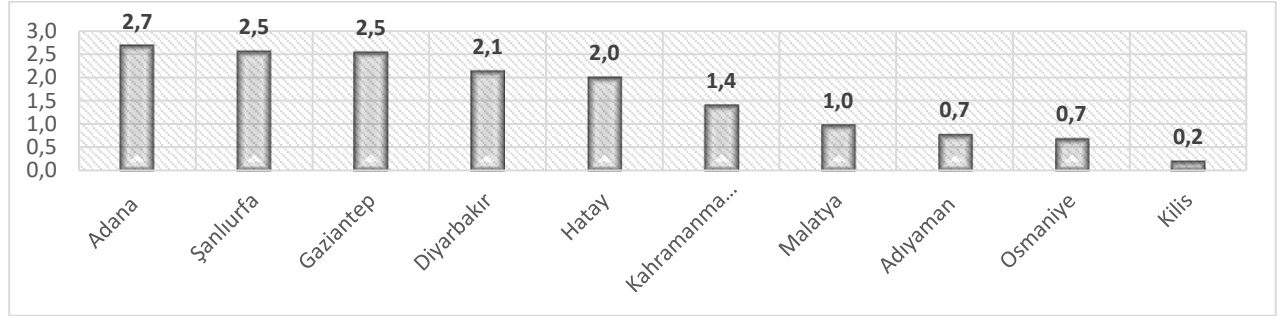
6 Şubat 2023 tarihinde meydana gelen iki büyük deprem 10 ilimiz başta olmak üzere can ve mal kaybına yol açmıştır. Adana, Adıyaman, Diyarbakır, Gaziantep, Hatay, Malatya, Kahramanmaraş, Şanlıurfa, Kilis, Osmaniye illerini etkileyen deprem, maddi ve manevi kayıplara sebep olmuştur. Depreme ilk müdahalenin ardından üzerinden geçen her gün can ve mal kayıpları ile ne yazık ki hasarın tam boyutu günler sonra daha net anlaşılacaktır.

Türkiye ekonomisi için 6 Şubat Pazartesi gününün getirdiği felaketin kalıcı ve uzun vadeli sonuçları bundan sonraki süreçte alınacak kararları ve gündemi belirleyecektir. Bu sebeple bölgenin ekonomik yapısı ve büyüklüğünün net bir şekilde ortaya konulması önem arz etmektedir. Depremden en çok etkilenen 10 ilin yapısı ve “ekonomik haritası” genel hatlarıyla aşağıdaki gibidir:

### NÜFUS

Depremden etkilenen 10 ilin toplam nüfusu 13,4 milyon kişidir. Bu 10 ilin Türkiye nüfusu içindeki payı %15,7 olarak karşımıza çıkmaktadır.

**Grafik 1. 10 İlin Türkiye Nüfusu İçindeki Payı (%)**

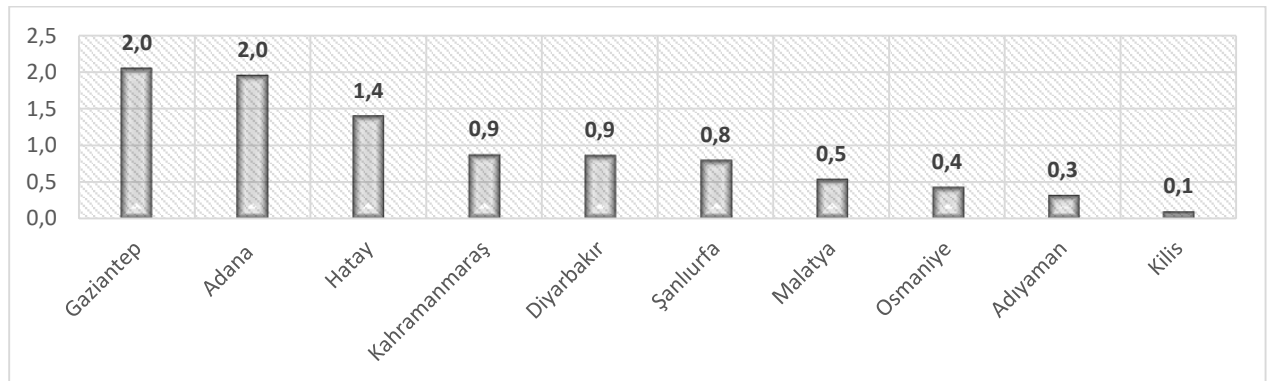


Kaynak: TÜİK

### GSYH'YA KATKI

Depremden etkilenen 10 il, ülkemizin toplam gayrisafi yurt içi hasılasının (GSYH) %9,4'ünü oluşturmaktadır. GSYH'nın büyük bölümünü oluşturan Marmara Bölgesi dışındaki iller düşünüldüğünde bu yüksek bir orana denk gelmektedir.

**Grafik 2. GSYH'ya Katkı 2021 (%)**



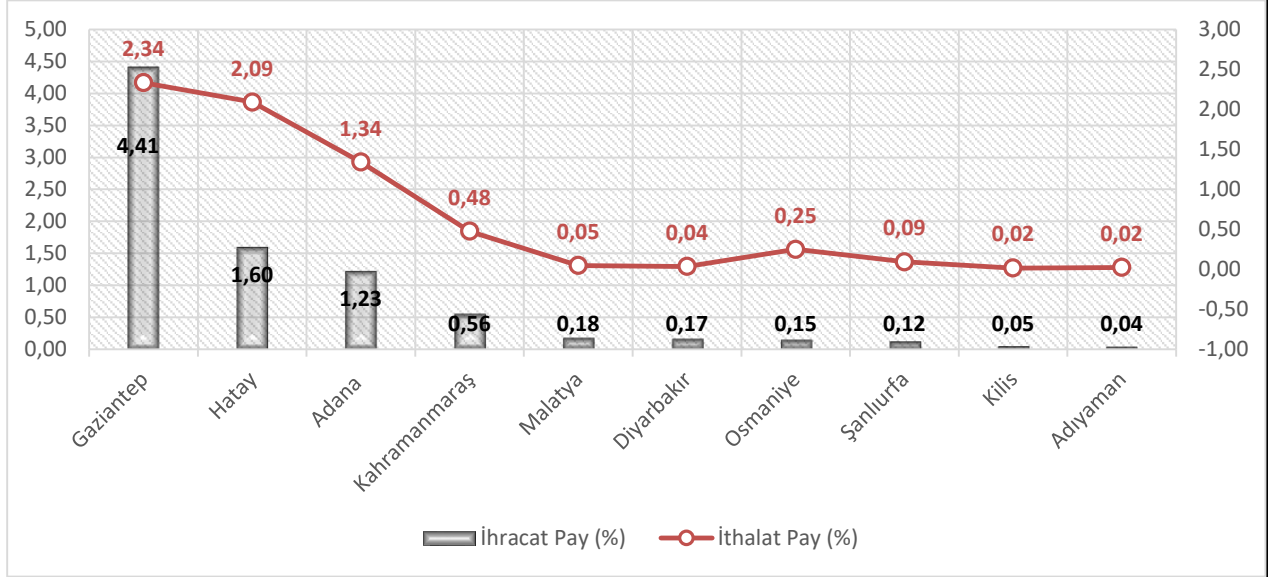
Kaynak: TÜİK

# Depremi Yaşayan 10 İl ve Türkiye Ekonomisine Katkıları

## İTHALAT VE İHRACATTAKİ PAY

2022 yılı ihracatımızın %8,5'ini oluşturan 21,6 milyar dolarlık kısım deprem bölgesindeki 10 ilimizden karşılanırken; Gaziantep, Kahramanmaraş, Hatay ve Malatya bu konuda başı çeken şehirlerimizdir.

**Grafik 3. İthalat ve İhracattaki Pay 2021 (%)**

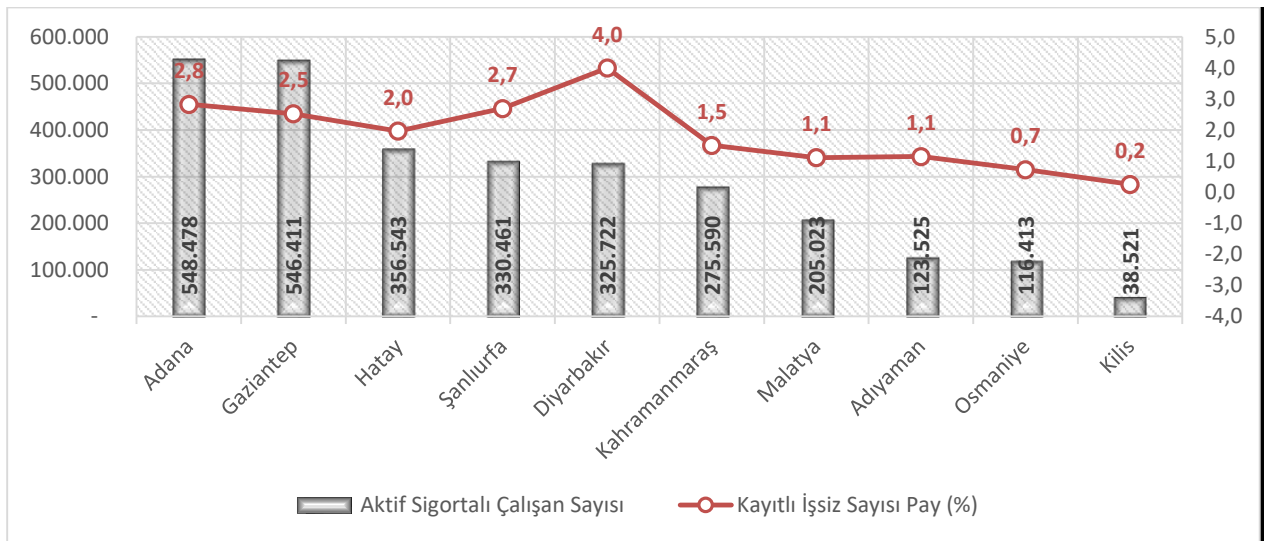


Kaynak: TÜİK

## İSTİHDAMA KATKI

Deprem bölgesindeki illerin aktif sigortalı çalışan sayısı toplamı 2,8 milyon kişidir. 10 ilin Türkiye'deki toplam aktif sigortalı çalışan sayısı içerisindeki payı %11,6 olarak karşımıza çıkmaktadır. Aynı şekilde 10 ilin kayıtlı işsiz sayısı toplamına bakıldığında 594.694 rakamı ile karşılaşmaktayız. Grafikte de görüldüğü üzere ülkemiz kayıtlı işsiz sayısındaki payda öne çıkan iller; Diyarbakır (%4), Adana (%2,8), Şanlıurfa (%2,7)'dir.

**Grafik 4. Aktif Sigortalı Çalışan Sayısı ve Kayıtlı İşsiz Sayısı (2021)**



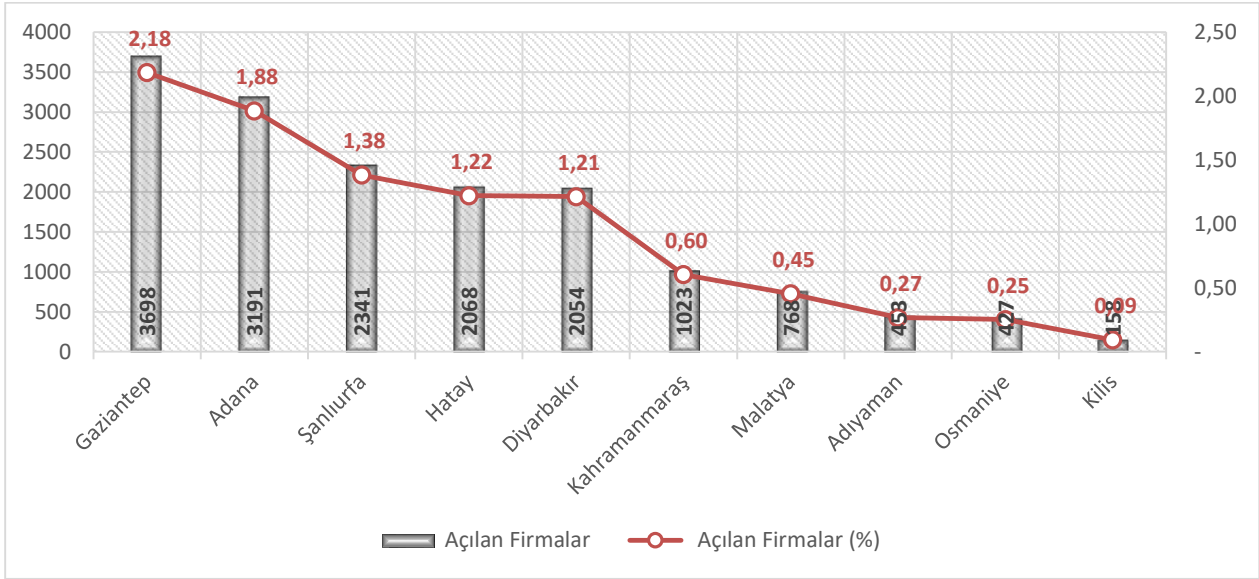
Kaynak: SGK ve İşkur

# Depremi Yaşayan 10 İl ve Türkiye Ekonomisine Katkıları

## ŞİRKET SAYISI

Türkiye Odalar ve Borsalar Birliği ve Türkiye Ticaret Sicili Gazetesi verilerine göre, 2022 yılında depremi yaşayan 10 ilde açılan şirket sayısı 18.203 olarak gerçekleşmiştir. Bu illerde açılan firma sayılarının Türkiye içindeki payı %20,31'dir. 10 ilin açılan firma sayılarının Türkiye içindeki payında ise; Gaziantep, Adana ve Şanlıurfa ilk üçte yer almaktadır.

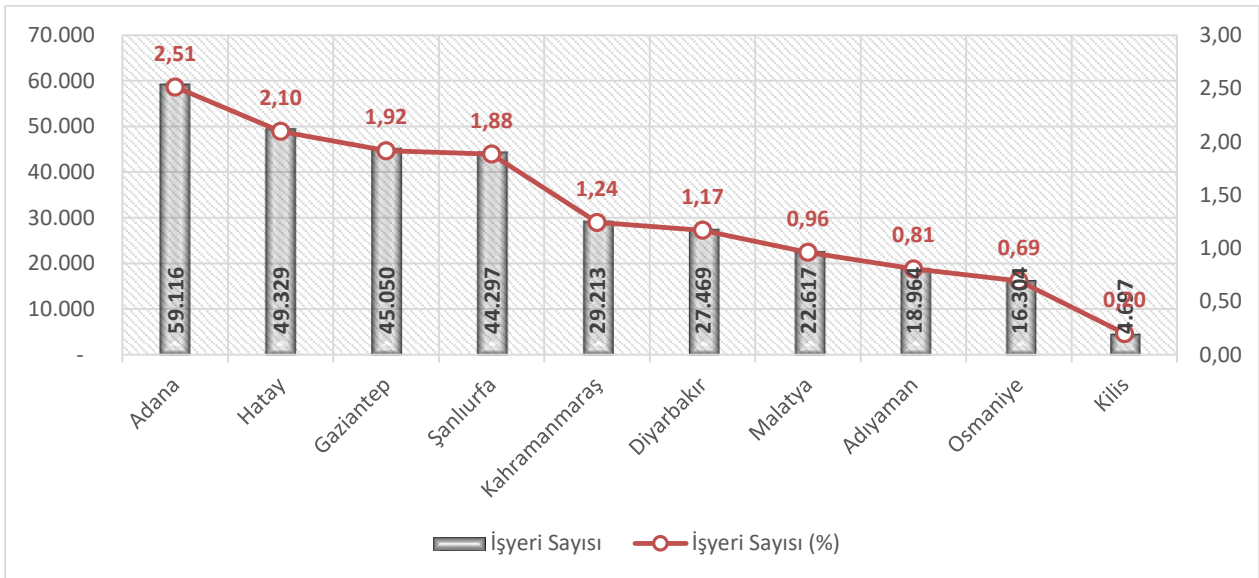
**Grafik 5. TOBB Verilerine Göre 10 İlde Açılan Firmalar ve Türkiye İçindeki Payı (%) -2022**



**Kaynak:** Türkiye Ticaret Sicili Gazetesi

Depremi yaşayan 10 ilde 2022 yılında açılan firma sayıları Türkiye Esnaf ve Sanatçılar Konfederasyonu (TESK) verileri kapsamında ele alındığında, açılan firma sayısı 319.078 iken Türkiye içindeki payı %13,57 olarak karşımıza çıkmaktadır.

**Grafik 6. TESK Verilerine Göre İşyeri Sayısı ve Türkiye İçindeki Payı (%) -2022**



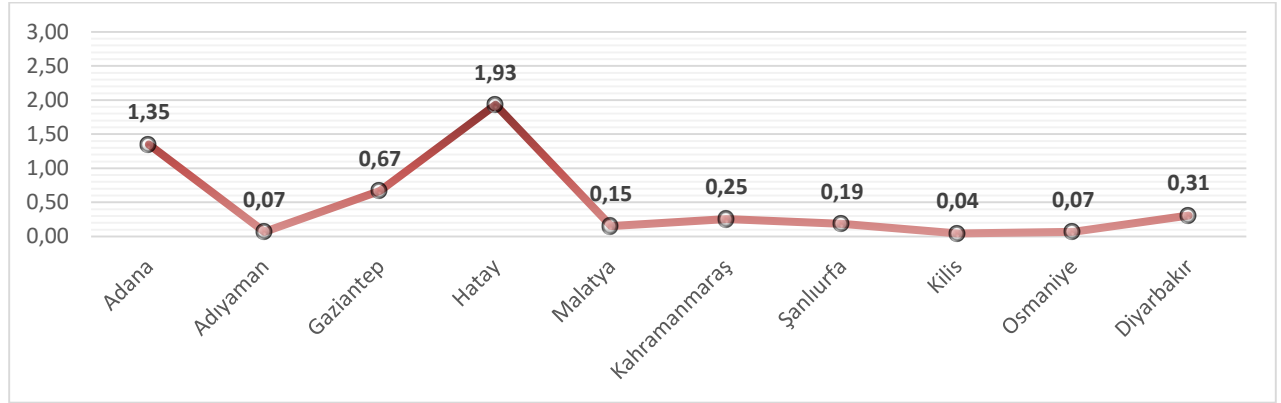
**Kaynak:** Türkiye Esnaf ve Sanatçılar Konfederasyonu

# Depremi Yaşayan 10 İl ve Türkiye Ekonomisine Katkıları

## GENEL BÜTÇE GELİRLERİ

Depremden etkilenen 10 ilin 2022 yılı bütçe gelirleri gerçekleştirmelerinin Türkiye içindeki payları grafikte gösterildiği gibidir. Buna göre Hatay en yüksek paya sahip il olarak karşımıza çıkmaktadır. Deprem bölgesinden sağlanan vergi gelirlerinin azalması bütçe gelirlerinin azalması manasına gelmektedir. Diğer yandan deprem bölgesinin yeniden yapılanması için yapılacak harcamalar da bütçe giderlerinin artmasına ve bütçe açığının artmasına yol açacak bir etken olarak karşımıza çıkmaktadır.

**Grafik 7. Genel Bütçe Geliri İçerisinde 10 İlin Payı (%)**

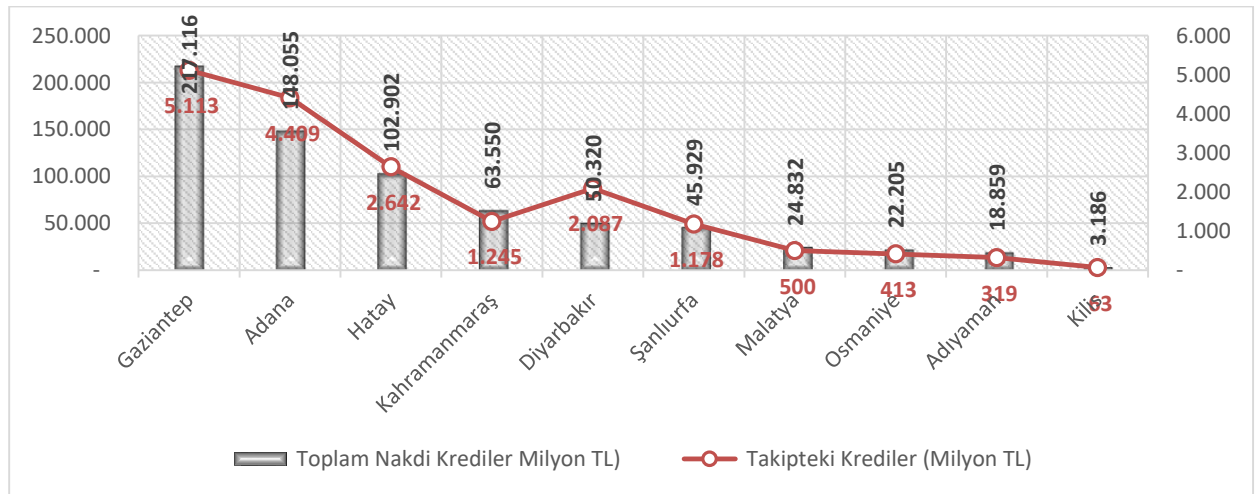


**Kaynak:** T.C. Hazine ve Maliye Bakanlığı Muhasebat Genel Müdürlüğü

## KREDİLER

Depremi yaşayan 10 ilde yaşanan can ve mal kayıplarının yanında ekonomik süreçlerin kesintiye uğraması bankacılık sektörünü de derinden etkileyecektir. 2022 yılında 8,8 trilyon TL olan mevduatın %5,2 oranındaki 462,9 milyar TL'lik bölümüne sahip olan 10 il, 7,6 trilyon TL olan toplam nakdi kredilerin %9,12 oranındaki 696,9 milyar TL'lik kısmını kullanmış durumdadır. Grafikten de görüleceği üzere sektörün 160,8 milyar TL olan takipteki kredi alacaklarının %11,1 oranındaki 17,9 milyar TL'lik kısmı da depremi yaşayan bu 10 ilimizdendir.

**Grafik 8. 10 İlin Kredi İstatistikleri (2022, Milyon TL)**



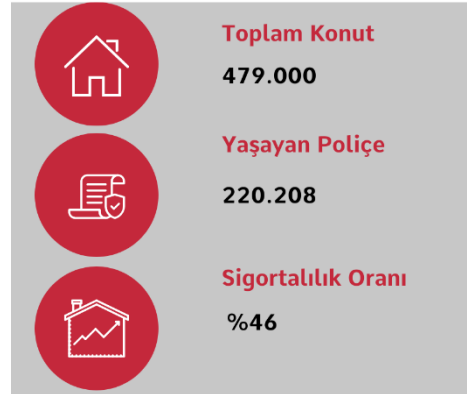
**Kaynak:** Bankacılık Düzenleme ve Denetleme Kurumu

### 3. DEPREMİ YAŞAYAN 10 İL VE EKONOMİYE KATKILARI

Kahramanmaraş merkezli yaşanan deprem 13.4 milyon kişinin yaşadığı 10 ilde yıkıma ve can kayıplarına neden olmuştur. Yukarıda da değindiğimiz üzere bu 10 il, ülkemizin 241 milyar dolarlık milli gelirinin %9,3'ünü karşılamaktadır. Depremi ekonomiye maliyetini daha iyi görebilmek için depremin etkilediği bu 10 il tek tek incelenmeye çalışılacaktır.

Depremi etkilediği bölgede 122.141 bina ve 66.058 bağımsız bölüm yıkık veya ağır hasarlıdır. Konutlara yönelik olarak yapılan ve Doğal Afet Sigortaları Kurumu (DASK) tarafından yürütülen zorunlu deprem sigortası Türkiye genelinde, sigortalı olabilir 20 milyon konutu kapsamaktadır. Fakat bu sayının yalnızca 11 milyonunda zorunlu deprem sigortası bulunmaktadır. Depremi etkilediği iller arasında en yüksek sigortalılık oranına sahip il Gaziantep iken en düşük sigortalılık oranına sahip il ise Diyarbakır'dır. Aşağıdaki infografiklerde 10 ilin konut sayısı ve sigortalılık oranı tek tek gösterilmiştir. Bununla birlikte illere yönelik bazı önemli veriler de okuyucuyla paylaşılmaktadır:

#### ADANA



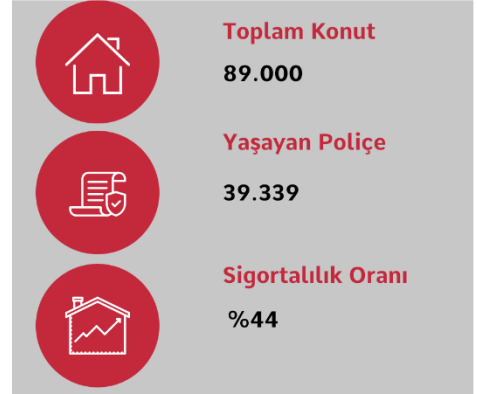
**Kaynak:** dask.gov.tr

- **Üniversiteler:** Adana Alparslan Türkeş Bilim ve Teknoloji Üniversitesi, Çukurova Üniversitesi.
- Kentte **2** üniversite, **1** teknokent ve **12** Ar-Ge Merkezi bulunmaktadır.
- Adana'da Ceyhan OSB, Adana Gıda İhtisas OSB, Adana Hacı Sabancı OSB ve Kozan OSB olmak üzere 4 organize sanayi bölgesi bulunmaktadır. Ayrıca Türkiye'nin ağır sanayiye yönelik **ilk ve tek** serbest bölgesi olan Adana Yumurtalık Serbest Bölgesi (TAYSEB) bulunmaktadır.
- İSO 500 Büyük'te 12 firması, TİM İlk 1000'de 20 firması bulunan şehir; tarım, petro-kimya, su ürünleri, tekstil gibi birçok alanda üretim hamlesiyle öne çıkmaktadır.
- Şehir, ülkemizin soya ve yer fıstığı üretiminin %60'ını tek başına üretmektedir. Yine ülkemizde üretilen narenciye'nin %30'u, karpuzun %35'i, mısırın %15'i pamuk ve balın %10'u burada üretilmektedir.
- 11 kamu hastanesi, 14 özel hastanesi, 2 üniversite hastanesi ile toplamda 32 hastanesiyle Adana bölgesel bir çekim merkezidir.

# Depremi Yaşayan 10 İl ve Türkiye Ekonomisine Katkıları

- Adana aynı zamanda ülkemizin krom, demir, manganez, kurşun ve çinko gibi madenleri açısından da önem taşımaktadır.

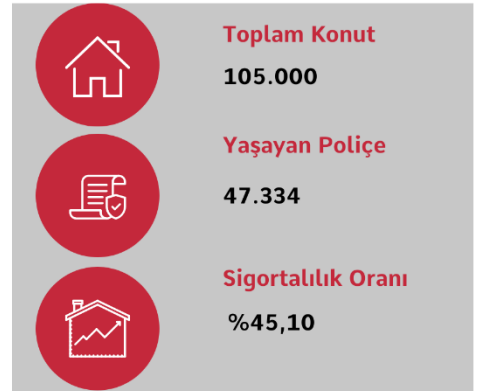
## ADIYAMAN



**Kaynak:** dask.gov.tr

- Üniversiteler:** Adiyaman Üniversitesi.
- Kentte **1** üniversite, **1** teknokent, **2** Ar-Ge Merkezi bulunmaktadır.
- Adiyaman'da; Adiyaman Besni OSB, Kahta OSB, Adiyaman OSB, Gölbaşı OSB ve Adiyaman Mermer İhtisas OSB olmak üzere 5 organize sanayi bölgesi bulunmaktadır.
- Şehrin ekonomisi tarıma dayanmaktadır. Son yıllarda tekstil, gıda ve mermer sektörüne yaptığı yatırımlarla sanayileşme eğilimi göstermektedir.
- Özel sektör yatırımları ile birlikte ülkemizin ham petrolüne şehrin katkısı %20 oranındadır.
- Adiyaman Besni Üzümü, Adiyaman Etsiz Çiğköfte, Kahta Bulgur Pilavı gibi birçok coğrafi işaretli ürünü çıkartan bir şehirdir.
- Kentte 10 kamu hastanesi ve 2 özel hastane olmak üzere 12 hastane bulunmaktadır.

## DİYARBAKIR

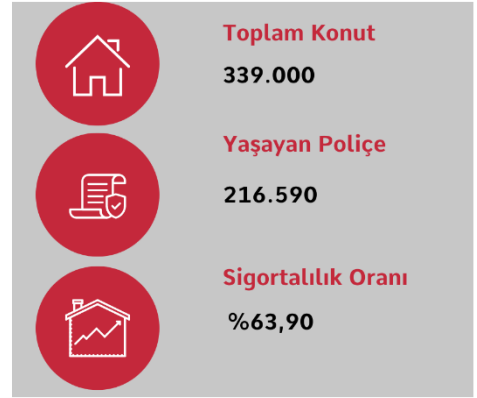


**Kaynak:** dask.gov.tr

# Depremi Yaşayan 10 İl ve Türkiye Ekonomisine Katkıları

- **Üniversiteler:** Dicle Üniversitesi.
- Kentte **1** üniversite, **1** teknokent, **2** Ar-Ge Merkezi bulunmaktadır.
- Diyarbakır'da Diyarbakır OSB ve Diyarbakır Tarıma Dayalı (TDİ) OSB faaliyet göstermektedir.
- Kentte; buğday, arpa, darı, pirinç, mercimek, saf pamuk, tütün, susam, keten yetiştirilen tarım ürünleridir. Diyarbakır pamuk üretiminde ülkemizde ikinci sırada yer alan ilimizdir.
- Ülkemizin çıkarılan petrolün %50'si Diyarbakırdan elde edilmektedir.
- Kentte 18 kamu hastanesi, 9 özel hastane ve 1 üniversite hastanesi olmak üzere toplamda 28 hastane bulunmaktadır.

## GAZİANTEP

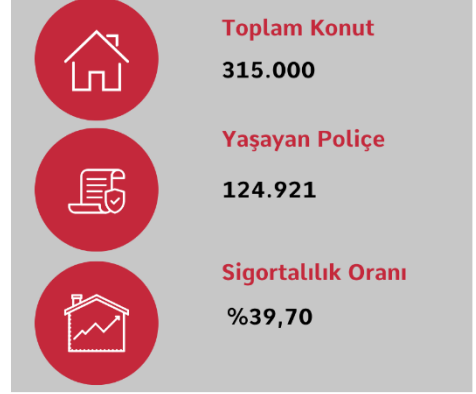


**Kaynak:** [dask.gov.tr](http://dask.gov.tr)

- **Üniversiteler:** Gaziantep İslam Bilim ve Teknoloji Üniversitesi, Gaziantep Üniversitesi, Hasan Kalyoncu Üniversitesi, SANKO Üniversitesi.
- Kentte **4** üniversite, **2** teknokent, **13** Ar-Ge Merkezi bulunmaktadır.
- İlde 4 organize sanayi bölgesi bulunmaktadır. Bunlar; Gaziantep Besi İhtisas Organize Sanayi, Nizip OSB, İslahiye OSB, Gaziantep OSB'dir.
- Bölgenin lokomotifleri olarak adlandırılan şehir; halı, hububat, tekstil gibi sektörlerdeki ihracatıyla öne çıkmaktadır.
- Ülkemizin fıstık üretiminin %50-75'i Gaziantep'ten sağlanmaktadır.
- Gaziantep'te 11 kamu hastanesi, 20 özel hastane ve 1 üniversite hastanesi olmak üzere 32 hastane bulunmaktadır.

# Depremi Yaşayan 10 İl ve Türkiye Ekonomisine Katkıları

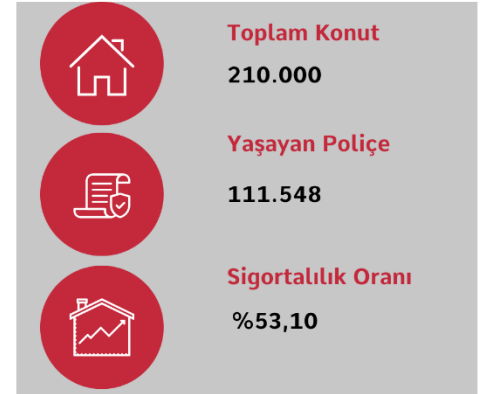
## HATAY



**Kaynak:** dask.gov.tr

- **Üniversiteler:** Hatay Mustafa Kemal Üniversitesi, İskenderun Teknik Üniversitesi.
- Kentte **2** üniversite, **2** teknokent, **3** Ar-Ge Merkezi bulunmaktadır.
- Hatay Antakya OSB, Erzin OSB, İskenderun 1 OSB, Hatay Enek Tarıma Dayalı OSB, İskenderun 2 OSB olmak üzere 6 adet organize sanayi bölgesi bulunmaktadır.
- Ağır sanayideki tecrübesi ve hinterlandı oldukça geniş körfeziyle İskenderun Hatay'ın önemli bir ilçesidir. Şehir ülkemizin en fazla dış ticaret yapan 10. ildir.
- Kentte 11 kamu hastanesi, 13 özel hastane ve 1 üniversite hastanesi bulunmaktadır.

## KAHRAMANMARAŞ



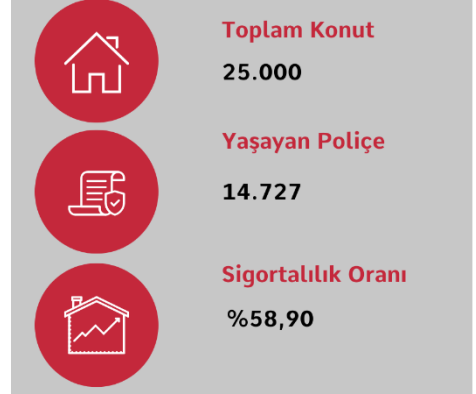
**Kaynak:** dask.gov.tr

- **Üniversiteler:** Kahramanmaraş İstiklal Üniversitesi, Kahramanmaraş Sütçü İmam Üniversitesi.
- Kentte **2** üniversite, **1** teknokent, **12** Ar-Ge Merkezi bulunmaktadır.
- Kahramanmaraş, iki resmi ve iki özel OSB'ye sahip. Bunlar; Elbistan OSB, Kahramanmaraş Tekstil İhtisas OSB, Kahramanmaraş OSB ve Kahramanmaraş Türkoğlu OSB'dir.
- Afşin-Elbistan Termik Santralleri sayesinde, Kahramanmaraş ülkemizin elektrik ihtiyacının %14'ünü tek başına karşılamaktadır.

# Depremi Yaşayan 10 İl ve Türkiye Ekonomisine Katkıları

- Dondurma, iplik, metal mutfak eşyaları, kumaş, kâğıt ve çimento üretimiyle ülkemizde öne çıkan şehir, ihracatçı iller arasında 17. sırada yer almaktadır.
- İlde 10 kamu hastanesi, 7 özel hastane ve 1 üniversite hastanesi bulunmaktadır.

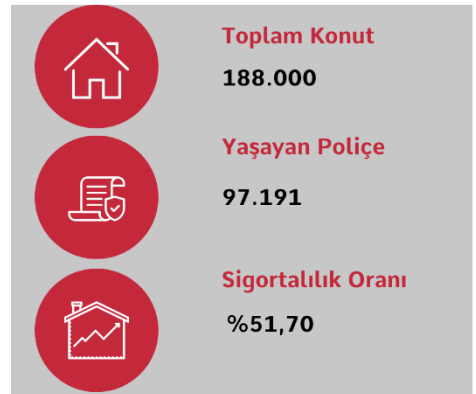
## KİLİS



**Kaynak:** [dask.gov.tr](http://dask.gov.tr)

- **Üniversiteler:** Kilis 7 Aralık Üniversitesi.
- Kentte **1** üniversite bulunmaktadır.
- Kilis Organize Sanayi Bölgesi 120 hektarlık alana kuruludur.
- İşletmedeki güneş enerji santralleri toplam 6 santral, 28 MW enerji üretimi gerçekleştirmektedir.
- İlde 2 adet kamu hastanesi bulunmaktadır.

## MALATYA



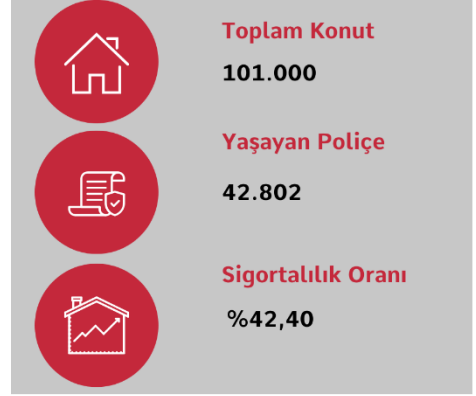
**Kaynak:** [dask.gov.tr](http://dask.gov.tr)

- **Üniversiteler:** İnönü Üniversitesi, Malatya Turgut Özal Üniversitesi.
- Kentte **1** üniversite, **1** teknokent, **4** Ar-Ge Merkezi bulunmaktadır.
- İlde; Akçadağ Mermer İhtisas OSB, Darende OSB, Malatya 1 OSB ve Malatya 2 OSB olmak üzere 4 organize sanayi bölgesi bulunmaktadır.

# Depremi Yaşayan 10 İl ve Türkiye Ekonomisine Katkıları

- Malatya'da meyvecilik önemli bir geçim kaynağıdır. Başta kayısı olmak üzere kiraz, elma, armut, dut ve ceviz önemli üretim alanını kaplamaktadır. Ülkemizde yetiştirilen kayısının %40'ı Malatya'da yetişir ve üretilen kayısının %95'i ihraç edilmektedir.
- İlde 10 kamu hastanesi, 7 özel hastane ve 1 üniversite hastanesi bulunmaktadır.

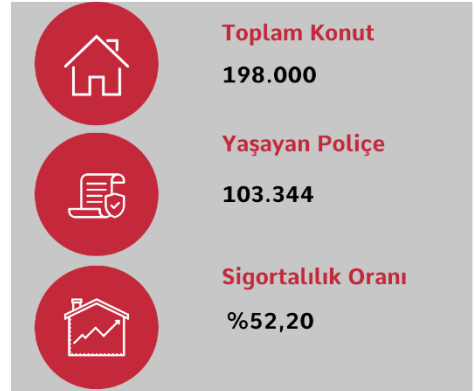
## OSMANİYE



**Kaynak:** dask.gov.tr

- Üniversiteler:** Osmaniye Korkut Ata Üniversitesi.
- Kentte 1 üniversite, 1 teknokent, 3 Ar-Ge Merkezi bulunmaktadır.
- İlde Osmaniye Kadirli OSB ve Osmaniye OSB olmak üzere 2 adet organize sanayi bölgesi bulunmaktadır.
- Ülkemizde yer fıstığı üretim miktarının %30'u Osmaniye'den karşılanmaktadır.
- İlde 4 kamu hastanesi ve 6 özel hastane bulunmaktadır.

## ŞANLIURFA



**Kaynak:** dask.gov.tr

- Üniversiteler:** Harran Üniversitesi.
- Kentte 1 üniversite, 1 teknokent, 1 Ar-Ge Merkezi bulunmaktadır.

# Depremi Yaşayan 10 İl ve Türkiye Ekonomisine Katkıları

- Birecik OSB, Şanlıurfa 1 OSB, Şanlıurfa 2 OSB, Şanlıurfa TDİ OSB ve Viranşehir OSB şehirde hızla büyüdüğü ilde Yenilenebilir Enerji Endüstri Bölgesi kurulması planlanmaktadır.
- Tarım alanı büyüklüğü açısından ülkemizde üçüncü sırada yer almaktadır. Ayrıca sulanabilir arazilerin %11'ine ev sahipliği yapmaktadır. Şanlıurfa ülkemizin mercimek ambarı olarak anılan bir şehirdir.
- Şanlıurfa'nın turizm potansiyeli Göbeklitepe ile önemli noktalara ulaşmıştır.
- İlde 13 kamu hastanesi, 5 özel hastane ve 1 üniversite hastanesi bulunmaktadır.

#### 4. SONUÇ VE DEĞERLENDİRME

Ülkemizde yaşanan her deprem can kaybının yanında ülke ekonomisine ciddi ölçüde zarar vermektedir. Bu zararın faturası yıllar geçtikçe daha belirgin hale gelmektedir. Bu kapsamda TÜRKONFED'in yaptığı bir analize raporumuzun değerlendirme kısmında yer vermek doğru olacaktır. Hazırlanan raporda 1999 Marmara Depremi ve 2023 Kahramanmaraş Depremi ele alınarak makroekonomik bir değerlendirme yapılmaktadır. Depremlerin gerçekleştiği dönemdeki verilere, 2021 yılı dolar verisiyle bakılmaktadır. Hedeflenen ise, iki deprem arasındaki benzerlikler ve farklılıklar vurgulanarak toplam can kaybı ve mali hasar açısından bir karşılaştırma yapma imkânı sağlamaktadır.

**Tablo 1. 1999-2023 Deprem Hasar İstatistikleri**

İstatistikler	Marmara Depremi (1999)	Marmara Depremi (1999)	K.maraş Depremi (2023)*
	1999 verileriyle	2021 verileriyle	2021 verileriyle
<b>Şiddet</b>	7,4	7,4	7,8
<b>İl Sayısı</b>	8	8	10
<b>GSYH (Bin \$)</b>	42.505.524	101.674.062	62.432.052
<b>Nüfus (Kişi)</b>	6.072.315	8.742.179	11.767.542
<b>Kişi Başı Gelir (\$)</b>	7.000	11.630	5.305
<b>İstihdam</b>	2.283.624	3.287.684	4.425.436
<b>Hanehalkı Sayısı</b>	1.894.863	2.727.993	2.955.626
<b>Hanehalkı Büyüklüğü</b>	3	3	4
<b>Hasar</b>			
<b>Can Kaybı (Kişi)</b>	18.373	26.451	72.663
<b>Yaralı (Kişi)</b>	48.901	70.402	193.399
<b>Hasarlı Bina (adet)</b>	317.493	457.088	1.010.671
<b>Mali Hasar</b>			
<b>GSYH Kaybı (Bin \$)</b>	7.084.254	16.945.677	10.405.342
<b>Konut Zararı (Bin \$)</b>	9.291.106	31.996.141	70.746.954
<b>İşgücü Kaybı (Bin \$)</b>	698.789	2.163.296	2.911.937
<b>Toplam Zarar (Bi \$)</b>	17.074.149	51.105.114	84.064.233

**Kaynak:** <https://turkonfed.org/Files/ContentFile/turkonfed2023kahramanmarasdepremiafetdurumraporu021023-4718.pdf>

\*Rakamlar açıklanan veriler ışığında tahmini olarak hesaplanmıştır.

# Depremi Yaşayan 10 İl ve Türkiye Ekonomisine Katkıları

Tablodan da görüleceği üzere Türkonfed'in hazırladığı rapora göre;

- Marmara Depreminde can kaybı 18.373 kişi, mali hasar 1999 dolar verisiyle 17,1 milyar dolar hesap edilmektedir. Marmara Depremi, 2021 yılında gerçekleşseydi, can kaybı 26.451 kişi ve 51,1 milyar dolar mali hasar yaratacağı tahmin edilmektedir.
- Marmara Depremi verilerinin kullanıldığı metodoloji ile Kahramanmaraş Depremi'ni 2021 yılı dolar verileriyle bakıldığında 72.663 can kaybı, 84,1 milyar dolar mali hasar hesaplanmaktadır.
- Elde bulunan verilere göre 193 bin 399 kişi yaralanırken 72 bin 663 kişinin can kaybına uğrayacağı tahmin edilmektedir.
- 2023 Kahramanmaraş Depremi'nin 70,75 milyar doları konut zararı, 10,4 milyar doları milli gelir kaybı ve 2,91 milyar doları işgünü kaybı olmak üzere toplamda 84,06 milyar dolar hasara neden olması beklenmektedir.
- İllerin milli gelire katkılarındaki azalmaya paralel olarak afete maruz kalan 10 ilin ihracatının, ihracatı göğüsleyen liman altyapısının bozulmasının da etkisiyle, 15 milyar dolar düzeyinin altına düşebileceği tahmin edilmektedir.
- Deprem doğal bir sonucu olarak büyük bir göç dalgasının Adana'dan, İstanbul'a kadar geniş coğrafyaya doğru gerçekleşeceği tahmin edilmektedir. Şu an için herhangi bir veri veya resmî açıklama mevcut olmasa da önümüzdeki süreçte illerin demografik yapısının değişmiş olacağına dair uzman görüşleri gelmektedir.
- 2023 yılı bütçe açığı 659,6 milyar TL olarak hedeflenmekteydi. Bloomberg ekonomi bölümü depreme ilişkin kamu harcamalarının GSYH'nin %5,5'ine eşdeğer olabileceğini tahmin etmektedir. Mevcut şartlar altında bütçe açığının en azından 1 trilyon TL'nin üzerine çıkması beklenmektedir. 2023'te nominal milli gelirin 18 trilyon TL'yi aşması beklendiğini düşünüldüğünde bütçe açığının milli gelire oranının %5,4'ün üzerinde gerçekleşmesi oldukça mümkündür.

## 5. KAYNAK

- <https://dask.gov.tr/>
- <https://www.bddk.org.tr/>
- <https://www.tuik.gov.tr/>
- <https://www.sanayi.gov.tr/istatistikler/istatistiki-bilgiler>
- <https://muhasebat.hmb.gov.tr/>
- <https://www.ticaretsicil.gov.tr/>
- <https://www.iskur.gov.tr/>
- <https://www.sgk.gov.tr/>
- <https://www.tesk.org.tr/>
- <https://portal.sanayigazetesi.com.tr/index-osb.html>
- <https://www.afad.gov.tr/>
- <https://turkonfed.org/Files/ContentFile/turkonfed2023kahramanmarasdepremiafetdurumraporu021023-4718.pdf>