



**KONYA TİCARET ODASI**



## **MYANMAR (BURMA) BİRLİĞİ ÜLKE RAPORU**



**Etüd-Araştırma Servisi  
Nisan 2007**



## İÇİNDEKİLER

<b>GİRİŐ</b> .....	<b>2</b>
--------------------	----------

### BÖLÜM I

#### MYANMAR BİRLİĐİ HAKKINDA GENEL BİLGİLER

1.1. Ülke KimliĐi.....	3
1.2. CoĐrafi Özellikler .....	3
1.2. Siyasi Yapı.....	4

### BÖLÜM II

#### GENEL EKONOMİK DURUM

2.1. Ekonomi Hakkında Temel Bilgiler .....	6
2.2. Temel Ekonomik Göstergeler .....	6
2.3. DıŐ Ticaret .....	8
2.3.1. DıŐ Ticaretindeki BaŐlıca Ülkeler.....	9
2.3.2. DıŐ Ticaretindeki BaŐlıca Maddeler .....	9

### BÖLÜM III

#### TÜRKİYE - MYANMAR BİRLİĐİ EKONOMİK VE TİCARİ İLİŐKİLERİ

3.1. Myanmar BirliĐi – Türkiye İkili İliŐkilerinde Mevcut Durum.....	10
3.2. Myanmar BirliĐi – Türkiye İkili Ticaret Verileri.....	10
3.2. Potansiyel İhraç ve İthal Malları .....	13

<b>KAYNAKÇA</b> .....	<b>14</b>
-----------------------	-----------



## GİRİŞ

Myanmar (eski adıyla Birmanya ya da Burma) 19.yy.ın ilk çeyreğinden 2. Dünya Savaşı'na kadar bir İngiliz sömürgesi olmuştur. Savaş sırasında Japonların işgali yaşanmış ve ormanlarda faşizme karşı verilen mücadele, G.D.Asya'nın kurtuluşuna önemli bir ivme kazandırmıştır. 1948'de Birmanya bağımsızlığına kavuşmuş ve sonrasında Bağlantısızlar Hareketi içinde yer almışsa da hızla yeni sömürgecilik ilişkilerine dahil olmuştur. 1960'lı yıllarda yaşanan askeri darbe sonrasında pek çok sanayi devletleştirilmiştir (Örneğin pirinç ekimi Hintlilerin elindeydi). 1989'daki askeri darbe sonrası ülkenin adı Myanmar olarak değiştirilmiştir. Günümüzde neo-liberal politikalar uygulanmaya başlanmıştır. Bu noktada Vietnam Savaşı döneminde komünizme karşı kurulan ve günümüzde bir ticari blok haline gelen ASEAN'a üye olunmuştur. ASEAN'la entegrasyon 2015 yılında tamamlanacaktır. Yine Myanmar; Asya Kalkınma Bankası, DB, DTÖ ve IMF üyesidir.

Askeri yönetime karşı ülkedeki ulusal azınlıkların direnişi zaman zaman bir iç savaş biçimini almıştır. Myanmar nüfusunun 2/3'ünü Birmanlar; 1/3'ünü ise Karenler, Kaçinler, Şanlar, Kayahlar, Arakanlar ve Monlar oluşturmaktadır. Yarım yüzyıldır ulusal baskıya karşı direnme hareketi devam etmektedir. Bu hareket 1975'ten sonra gerilla hareketi biçimine dönüşmüş ve Maoist gerillalar bu harekette de etkili olmuştur. Cunta, bu hareketleri etkisizleştirmek için zorla köy boşaltmalara yani iç göçe başvurmaktadır. Yani 1948'de kurulan ülkede sayıca en büyük ulus hakimiyetini kurmuş ve diğer ulusları baskı altına almıştır. Asimilasyon ve inkarcı politikalar ana politika haline gelmiştir.

53 milyonluk nüfusun %60'ı kırdı %40'ı kentlerde yaşamaktadır. Genç bir nüfusa sahip olan ülkede 25 milyon kişi işçileşme sürecinin içerisinde. Pirinç, kereste ve pamuk temel ihrac maddeleridir. İhracatın 1/3'ünü tekstil, 1/5'ini gıda ve yine 1/5'ini ağaç ürünleri oluşturur. Çeltik fabrikaları ve sayısı 300 civarında olan kumaş – tekstil fabrikaları bulunmaktadır.

Myanmar zengin maden yataklarına da sahiptir. Dünya tungsten (volfram) üretiminin %20'si ve kobalt üretiminin %6'sı bu coğrafyada yapılmaktadır. Son yıllarda ilerleyen petrol ve doğalgaz üretimi ülkeyi daha da önemli kılmaktadır. Madenlerdeki devlet denetimi çokuluslu şirketlerin istemediği bir durumdur. Bu noktada ABD'nin bu yıl Mart ayında açıkladığı önleyici savaş doktrininde Myanmar'ın hedef gösterilmesi anlaşılmaktadır.

Askeri rejim, ekonomiyi canlandırmak için merkezi kontrol sisteminden uzaklaşmasına rağmen ekonomik hayat beklendiği ölçüde hareketlilik kazanamamıştır. Başta ABD ve AB olmak üzere batılı devletler insan hakları ihlalleri nedeniyle, ILO ise zorla çalıştırma uygulaması yüzünden ambargo uygulamaktadır. Bunun doğal sonucu olarak yabancı yatırımlar da yeterince gelişmemektedir. Ülkenin dış ilişkileri, ASEAN kapsamında yapılan toplantılar ve az sayıdaki bölge ülkesiyle ikili temaslar çerçevesinde sınırlı kalmaktadır. Myanmar Birliği'nin Tayland'la sınır anlaşmazlıkları bulunmaktadır. Ayrıca Myanmar Birliği, Afganistan'dan sonra dünyanın ikinci en büyük yasadışı afyon üreticisi konumundadır.

## BİRİNCİ BÖLÜM MYANMAR HAKKINDA GENEL BİLGİLER

### 1.1. ÜLKE KİMLİĞİ

<b>Resmi Adı:</b>	Myanmar Birliği
<b>Yönetim Biçimi:</b>	“Devlet Barış ve Kalkınma Konseyi” adlı askeri cunta.
<b>Devlet Başkanı:</b>	Gen. THAN SHWE (23 Nisan 1992’den beri) Devlet Barış ve Kalkınma Konseyi Başkanı
<b>Başbakan:</b>	Gen. SOE WIN (19 Ekim 2004’ten beri)
<b>Bağımsızlık günü:</b>	4 Ocak 1948 (İngiltere'den ayrıldı)
<b>Milli bayram:</b>	Bağımsızlık günü, 4 Ocak (1948)
<b>Anayasa:</b>	3 Ocak 1974
<b>Başkenti:</b>	Yangon (Rangoon)
<b>Yüzölçümü:</b>	678.500 km <sup>2</sup>
<b>Nüfusu:</b>	47,382,633 (2006 Temmuz.)
<b>Nüfus Artışı:</b>	% 0.81 (2006)
<b>Okur-Yazar Oranı:</b>	% 88.3 (2002)
<b>Din:</b>	Budizm (%89), Hıristiyanlık (%4), İslam (%4)
<b>Resmi Dili:</b>	Burma Dili
<b>Etnik Yapısı:</b>	Burman (%68), Shan (%9), Karen (%7), Rakhine %4, Çin %3, Mon %2, Hindistanlı %2, diğer %5
<b>Para Birimi:</b>	Kyat (MMK)
<b>Para Kuru:</b>	1 \$ = 1.280 Kyat (Mart 2006)
<b>İşgücü:</b>	28.49 milyon (2006)
<b>İşsizlik Oranı:</b>	%10.2 (2006)
<b>Kişi Başına Düşen Milli Gelir:</b>	1.800 \$ (2006)

### 1.2. COĞRAFİ ÖZELLİKLER

<b>Coğrafi Koordinatlar:</b>	22 00 Kuzey, 98 00 Doğu
<b>Toplam Kara Sınırı Uzunluğu:</b>	5.876 km
<b>Komşu Ülkeler:</b>	Çin, Tayland, Hindistan, Laos, Bangladeş
<b>Kıyı Uzunluğu:</b>	1.930 km
<b>İklim:</b>	Tropikal muson iklimi
<b>Doğal kaynakları:</b>	Petrol, kereste, kalay, antimon, çinko, bakır, tungsten, kurşun, kömür, mermer, kireçtaşı, değerli taşlar, doğal gaz, hidro enerji
<b>Toprağın Kullanımı:</b>	Ormanlar (%49), ekilebilir arazi (%16), Otlak-meralar (%1)



### 1.3. SİYASİ YAPI

Myanmar, 1962'den beri askeri yönetimlerle idare edilmektedir. 1988 yılında kanlı bir darbeyle yönetimi ele geçiren "State Law and Order Restoration Council" (Devlet Kanun ve Düzen Tesis Konseyi) isimli cunta, 1997 yılında "State Peace and Development Council" (Devlet Barış ve Kalkınma Konseyi) adını alarak şekil değişikliğine uğramıştır. 1990 yılında yapılan seçimleri büyük çoğunlukla kazanan "National League for Democracy-NLD" (Demokrasi için Ulusal Birlik) partisinin iktidara gelmesi, cunta tarafından Myanmar Meclisi Pyithu Hluttaw'ın toplanmasının engellenmesi ve çok sayıda parti yöneticisi ile milletvekilinin tutuklanması sonucu mümkün olamamıştır. Partinin Nobel barış ödüllü lideri Aung San Suu Kyi, ev hapsinde tutulmaktadır.

Askeri darbenin ardından, siyasi partilerin ülke içinde faaliyetlerini sürdürmelerine şeklen izin verilmiştir. Ancak siyasi partilere cunta tarafından büyük baskılar uygulanmaktadır. Etnik kökenli partilerin güçleri ile hükümet güçleri senelerden beri askeri çatışma içerisindedirler.

Myanmar'daki demokratikleşme çabalarının, askeri yönetim tarafından engellenmesi nedeniyle, AB tarafından bu ülkeye karşı çeşitli yaptırımlar ve ambargo uygulanması konusunda, ilk defa 28 Ekim 1996 tarihinde "Ortak Tutum" kararı verilmiş, söz konusu uygulama altışar aylık sürelerle uzatılarak bugüne kadar devam etmiştir.

Myanmar'a AB tarafından uygulanan söz konusu önlemler aşağıda yer almaktadır:

-AB üyesi ülkelerdeki Myanmar diplomatik temsilciliklerindeki askeri görevlilerin sınır dışı edilmeleri ve Myanmar'daki AB üyesi ülkelerin diplomatik temsilciliklerindeki askeri personelin geri çekilmesi,

-Silah, mühimmat ve askeri araç-gereçler üzerine ambargo konulması; insani amaçlar dışındaki yardım ve kalkınma programlarının askıya alınması,

-Başta Devlet Barış ve Kalkınma Konseyi (SPDC)'nin üst düzey üyeleri olmak üzere, çeşitli devlet kurumlarının mensupları ve ailelerine giriş ve transit vizesi yasağı uygulanması ( Bakanlar dahil)

-Turizm sektöründeki Myanmar yetkililerinin ve Myanmar'ın demokrasiye geçiş sürecinin engellenmesi politikalarını planlayan, icra eden veya bu politikalardan bir menfaat sağlayan askeri, güvenlik ve hükümet güçlerinin üyeleri ve aileleri için giriş ve transit vizesi yasağı uygulanması,

-SPDC üyelerinin, turizm sektöründeki Myanmar yetkililerinin ve Myanmar'ın demokrasiye geçiş sürecinin engellenmesi politikalarını planlayan, icra eden veya bu politikalardan bir menfaat sağlayan askeri, güvenlik ve hükümet güçlerinin Myanmar sınırları dışındaki gelirlerinin dondurulması,

- Myanmar'a üst düzey (Bakan ve siyasi direktör düzeyi ve üzerindeki görevliler) ziyaretlerin askıya alınması.



te yandan, 29 Ekim 2001 tarihli yeni Ortak Tutum Belgesi'nde; giriř ve transit vize yasađı uygulanan Myanmar yetkililerinin, BM kuruluşlarından herhangi birinin resmi toplantısına veya BM tarafından dzenlenen bir konferansa katılmak zere AB yesi lkeleri ziyaret etmeleri durumunda, anılan kiřilere sz konusu toplantı veya konferans sresince vize verilebileceđi ynnde bir deđiřiklik yapılmıřtır.

lkemiz ise, AB'ye aday lke statsnde bulunması erevesinde "Ortak Tutum" kararına 2002 yılının Haziran ayına kadar taraf olmuř, ancak 19 Haziran 2002 tarih ve 2002/21 sayılı Bařbakanlık Genelgesi ile Myanmar Birliđi'ne lkemizin uyguladıđı tm yaptırımları kaldırmıřtır.



## İKİNCİ BÖLÜM GENEL EKONOMİK DURUM

### 2.1. EKONOMİ HAKKINDA TEMEL BİLGİLER

Myanmar 1987 yılında Birleşmiş Milletler tarafından “En az gelişmiş ülke” seçilmiştir. Son yıllarda enerji sektöründe görülen canlılığa rağmen, ülke ekonomi genel olarak oldukça zayıftır. Yüksek enflasyon oranı ve düşük kredibilite, Kyat’ın uluslararası piyasalarda değer kaybetmesine neden olmaktadır.

Ekonomisi ağırlıklı olarak tarıma dayanmaktadır ve istatistikler tarım sektörünün ülkenin toplam GSMH’sının %50’sinden fazlasını oluşturduğunu göstermektedir. Sanayi sektörü ise çok düşük düzeyde gelişebilmiştir. Sanayi üretiminin önündeki en önemli engeller yetersiz enerji, altyapı ve yatırımdır. Oldukça küçük olan imalat sanayi sektörü temel olarak gıda üretimine dayanmaktadır. Bunu haricinde Çeltik fabrikaları ve sayısı 300 civarında olan kumaş – tekstil fabrikaları bulunmaktadır.

Myanmar zengin maden yataklarına da sahiptir. Dünya tungsten (volfram) üretiminin %20’si ve kobalt üretiminin %6’sı bu coğrafyada yapılmaktadır. Son yıllarda ilerleyen petrol ve doğalgaz üretimi ülkeyi daha da önemli kılmaktadır. Madenlerdeki devlet denetimi çokuluslu şirketlerin istemediği bir durumdur. Bu noktada ABD’nin bu yıl Mart ayında açıkladığı önleyici savaş doktrininde Myanmar’ın hedef gösterilmesi anlaşılmaktadır.

Madencilik, enerji, ulaşım, yurtiçi ticaret ve imalat sanayii sektörlerine askeri yönetime bağlı kuruluşlar hakimdir. Bu kamu kuruluşları da rüşvet, kötü idare ve yönetimde şeffaflık eksikliği gibi faktörler nedeniyle gelişmemektedir. Myanmar’da askeri harcamaların toplam kamu sektörü harcamalarının %40’ını oluşturduğu tahmin edilmektedir.

Myanmar Birliği, Afganistan’dan sonra dünyanın ikinci en büyük yasadışı afyon üreticisi konumundadır. Bununla birlikte Myanmar’da, afyon miktarları 1996’dan bu yana, belirgin oranda düşmüştür. Afyon üretilen yerler 2002 yılında % 7 oranında azalmıştır.

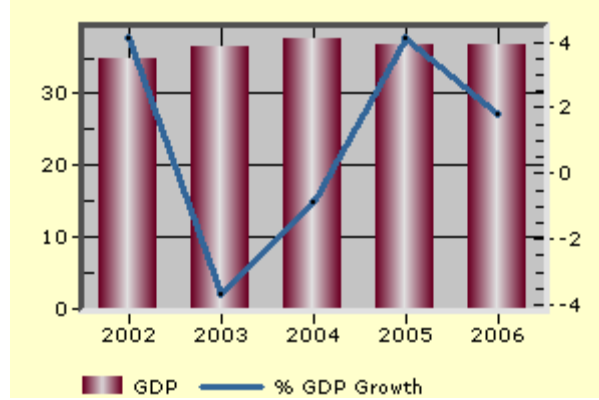
ABD ve Avrupa Birliği’nin Myanmar’a uyguladığı ekonomik yaptırımlar, Myanmar’ın 1997’de ASEAN’a kabulü ile kısmen dengelenebilmiştir. Ancak bu ekonomik yaptırımların doğal sonucu olarak Myanmar’a yabancı yatırımlar yeterince gelmemektedir.

### 2.2. TEMEL EKONOMİK GÖSTERGELER

Yıl	GSYİH (Milyar \$)	Kişi Başına Gelir (\$)	Büyüme Oranı (%)	Enflasyon Oranı (%)	İhracat (Milyon \$)	İthalat (Milyon \$)
1999	6,4	133	10,9	18,4	1.281,1	2.159,6
2000	7,2	152	6,2	-0,1	1.661,6	2.165,4
2001	5,7	118	5,3	21,1	2.432,4	2.376,3
2002	5,8	119	5,3	57,1	2.544,1	2.161,6
2003	8,0	162	-2,0	36,6	2.510,1	1.932,4

2004	9,4	187	-1,3	14,5	2.550,6	2.058,5
------	-----	-----	------	------	---------	---------

**Myanmar GSMH ve Büyüme Oranları  
2002 – 2006**



Myanmar Birliği'nin son ekonomik verileri şöyle sıralanabilir:

**GSYİH:** Satınalma gücü paritesi - 83.84 milyar \$ (2006 verileri)

**GSYİH - reel büyüme:** %2.6 (2006 verileri)

**GSYİH - sektörlere göre:** tarım: %54.7, endüstri: %10.6, hizmet: %34.7 (2006 verileri)

**Enflasyon oranı (tüketici fiyatlarında):** %21.4 (2006)

**İş gücü:** 28.49 milyon (2006 verileri)

**Sektörlere göre işgücü dağılımı:** tarım %70, endüstri %7, hizmet %23 (2001 verileri)

**İşsizlik oranı:** %10.2 (2006 verileri)

**Endüstri:** tarım; tekstil ve ayakkabı, ormancılık ürünleri, bakır, kalay, tungsten, demir, yapı malzemeleri, eczacılık ürünleri, gübre

**Elektrik üretimi:** 6.31 milyar kWh (2004)

**Elektrik tüketimi:** 5.869 milyar kWh (2004)

**Elektrik ihracatı:** 0 kWh (2004)

**Elektrik ithalatı:** 0 kWh (2004)

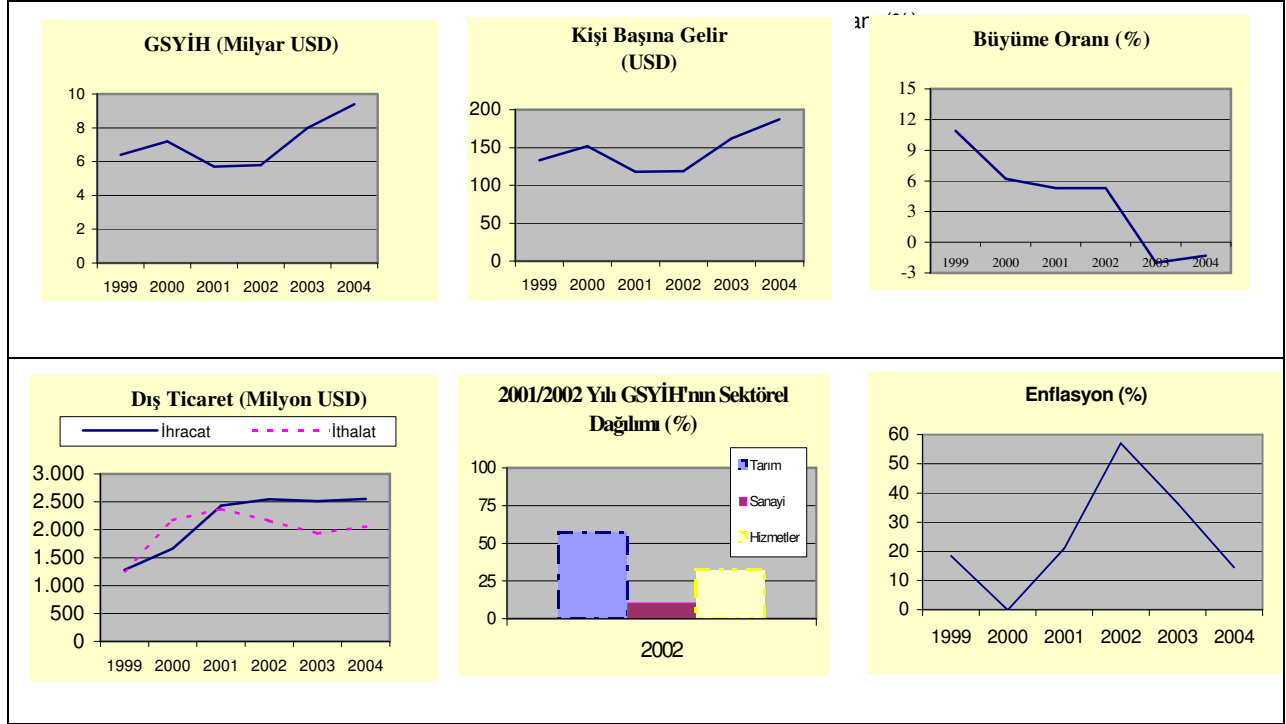
**Tarım ürünleri:** Pirinç, mısır, şeker kamışı, bakliyat, mobilyacılık malzemeleri

**Dış borç tutarı:** 7.162 milyar \$ (2006 verileri)

**Para birimi:** Kyat (MMK)

**Para birimi kodu:** MMK

**Mali yıl:** 1 Nisan - 31 Mart



### 2.3. DIŞ TİCARET

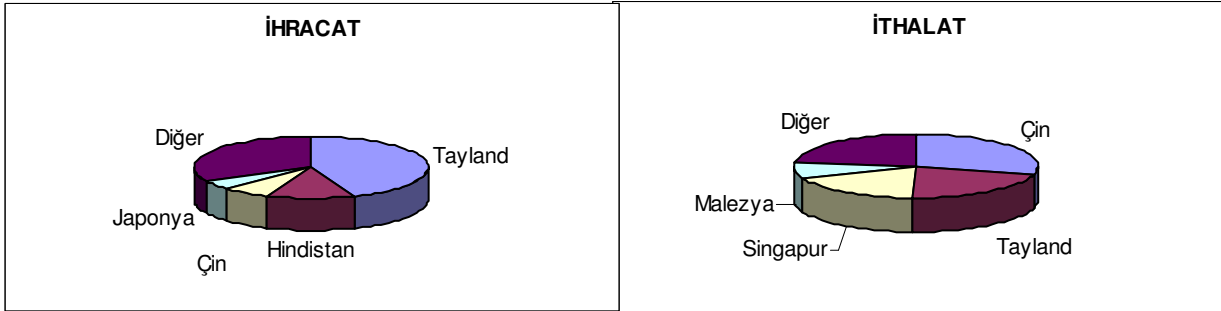
Myanmar'ın en önemli ihracat kalemi enerjidir. Myanmar Birliği'nin Çin ile kapalı ekonomik ve askeri bağları bulunmaktadır. Özellikle uluslararası alanda Çin, Myanmar'ın hamisi konumundadır. Bu nedenle de Myanmar hükümeti'nin Çin ile yaptığı doğalgaz anlaşması sürpriz olmamıştır. Bu anlaşma çerçevesinde yapılacak boru hatları ile Myanmar doğalgazının üçte ikisini ihraç etmeyi planlamaktadır. Her ne kadar Myanmar Çin ile anlaşma yapmış olsa da bölgede diğer doğalgaz ithal etmek isteyen diğer ülkeler olan Hindistan ve Güney Kore'de Myanmar'da doğalgaz üretiminde faaliyet göstermektedir. Myanmar'ın sahip olduğu bu doğalgaz rezervi onu bölgenin enerji güvenliği açısından çok önemli hale getirmiştir.

Gerçekleştirilecek bu doğalgaz boru hattı ile Myanmar'ın enerji ihracatına bağımlılığı artacaktır. Myanmar'ın doğalgaz ihracatı bugün Myanmar'ın en önemli ihracat kalemidir. 2005 yılında 1.4 milyar \$ tutarında doğalgaz ihracatı gerçekleştirilmiştir. Bu rakam ülkenin toplam ihracat gelirinin %37'sidir. Ayrıca Myanmar'ın gaz ihracatı ülkenin GSMH'sının %15'ine eşdeğerdir.

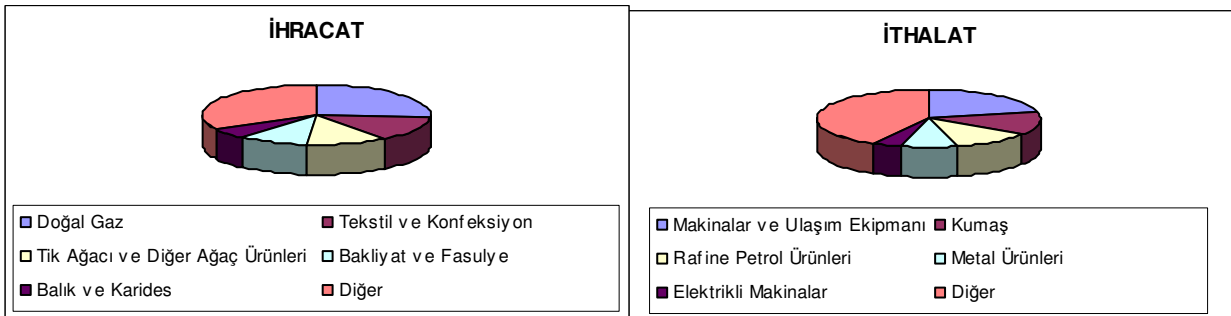
Myanmar'ın 2006 yılı ihracat tutarı 5.289 milyar \$'dır. İhracatın 1/3'ünü tekstil, 1/5'ini gıda ve yine 1/5'ini ağaç ürünleri oluşturur. Başlıca ihracat ürünleri giyim %36, gıda ürünleri %22, ormancılık ürünleri %21, değerli taşlar %. İhraç malları Kereste, balık, karides, pirinç, baklagiller, afyon'dur. İhracat ortakları arasında ise %43.8'lik pay ile Tayland birinci sırada gelmektedir. Onu %12.1 ile Hindistan, %6.7 ile Çin ve %5 ile Japonya'dır.

Myanmar'ın 2006 yılı İthalat tutarı ise 2.049 milyar \$ olmuştur. Temel İthalat ürünleri makineler, taşımacılık araçları, yapı malzemeleri ve gıda ürünleridir. Başlıca İthalat ortakları ise Çin (%28.8), Tayland (%21.8), Singapur (%18.4), Malezya (7.6%) dır.

### 2.3.1. Dış Ticaretindeki Başlıca Ülkeler (2006)



### 2.3.2. Dış Ticaretindeki Başlıca Maddeler (2006)



## ÜÇÜNCÜ BÖLÜM TÜRKİYE-MYANMAR BİRLİĞİ TİCARİ VE EKONOMİK İLİŞKİLERİ

### 3.1. MYANMAR BİRLİĞİ-TÜRKİYE İKİLİ İLİŞKİLERİNDE MEVCUT DURUM

Myanmar Birliği ile Türkiye arasında düşük düzeyde seyreden ilişkiler, özellikle ülkemizin 1996-2002 yılları arasında AB'nin Ortak Güvenlik ve Dış Politikası çerçevesinde Myanmar Birliği aleyhine alınan kararlarına katılmasının da etkisiyle marjinal düzeye inmiştir.

Bununla birlikte, Myanmar Birliği, ASEAN ve BİMSTEC (Bangladeş,Hindistan, Myanmar Birliği, Sri Lanka ve Tayland Ekonomik İşbirliği) üyeliğinin yarattığı iyimser ortamda, ülkedeki liberal ekonomi ve ortak dış yatırımların gelişmesine paralel olarak, turizm, madencilik, inşaat malzemeleri ve ağaç sanayi, çimento gibi cazip yatırım alanlarında özellikle AB şirketlerinin ve Asya'daki yatırımcı sermayenin ilgisini çekmektedir.

Myanmar Birliği ile aramızda ticari, ekonomik ve sanayi işbirliği kapsamında herhangi bir anlaşma veya yasal düzenleme bulunmamaktadır.

Myanmar Birliği'nde parlamentonun faaliyette olmaması nedeniyle, Türkiye ile Parlamentolararası Dostluk Grubu bulunmamaktadır.

Myanmar Birliği ile ilişkilerimize eğitim, kültür ve bilimsel alanlarda içerik kazandırılmamıştır. Bu durumun bir istisnasını, geçmiş yıllarda Yangon müslümanlarına İslam Kalkınma Bankası aracılığıyla sağlanmış bulunan yüksek öğrenim bursları teşkil etmiştir. Bu burs programı kapsamında 1999-2000 eğitim-öğretim yılında 10 Myanmar öğrencinin, öğrenim görmek üzere Türkiye'ye gelmiştir.

Diplomatik ilişkilerimiz, karşılıklı olarak Dakka ve Kahire üzerinden akreditasyon yolu ile sürdürülmektedir.

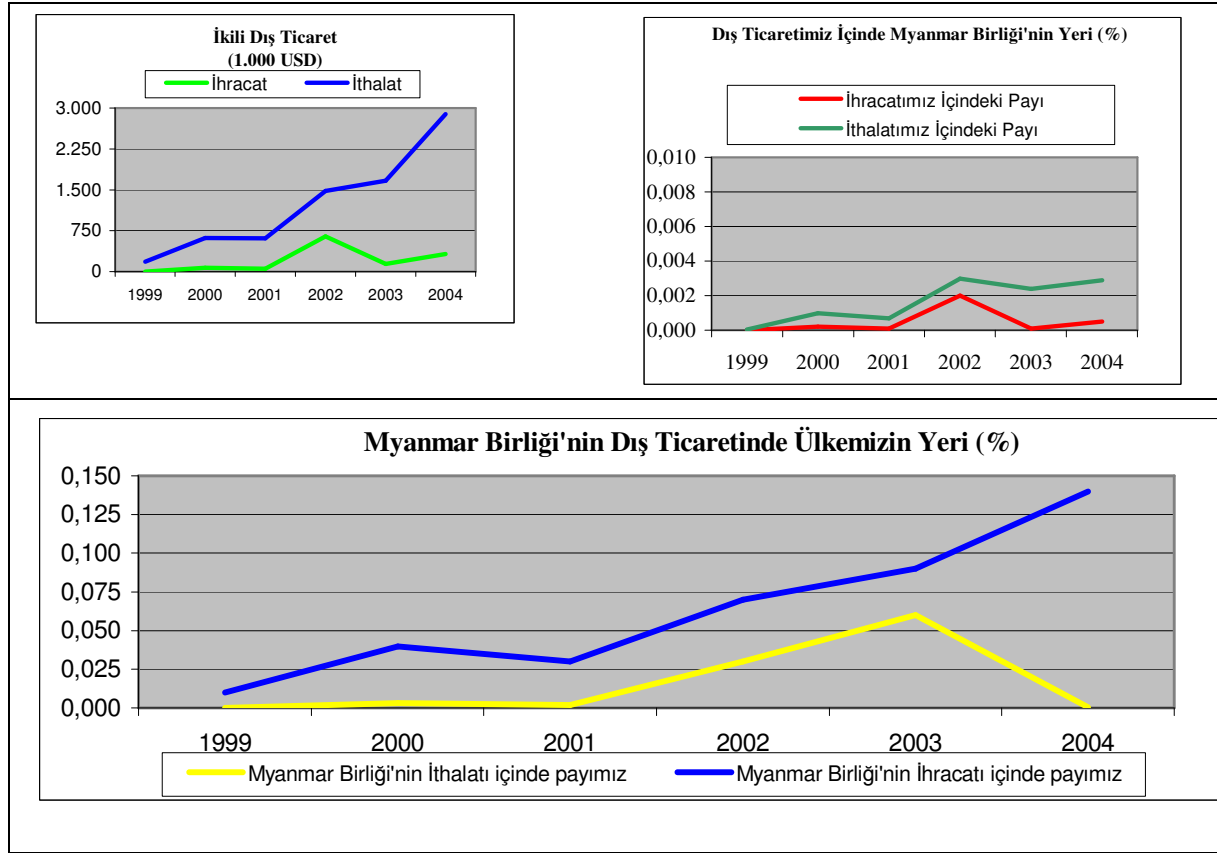
İki ülke arasında herhangi bir Anlaşma bulunmamaktadır.

### 3.2. TÜRKİYE-MYANMAR BİRLİĞİ İKİLİ TİCARET VERİLERİ

#### İkili Ticaret Verileri (1.000 USD)

Yıllar	İhracat	Genel İhracatım ız İçindeki Pay (%)	Myanmar Birliği'nin İthalatı İçindeki Pay (%)	İthalat	Genel İthalatımı z İçindeki Pay (%)	Myanmar Birliği'nin İhracatı İçindeki Pay (%)	Hacim	Denge
1999	0	-	-	179	0,00004	0,01	179	-179
2000	70	0,0002	0,003	618	0,001	0,04	688	-548
2001	52	0,00009	0,002	610	0,0007	0,03	662	-558
2002	648	0,002	0,03	1.478	0,003	0,07	2.126	-830

2003	141	0,0001	0,06	1.666	0,0024	0,09	1.807	-1.525
2004	323	0,0005	0,013	2.889	0,0029	0,14	3.212	-2.566



### İkili Ticarete Başlıca Maddeler (\$) - İhracat

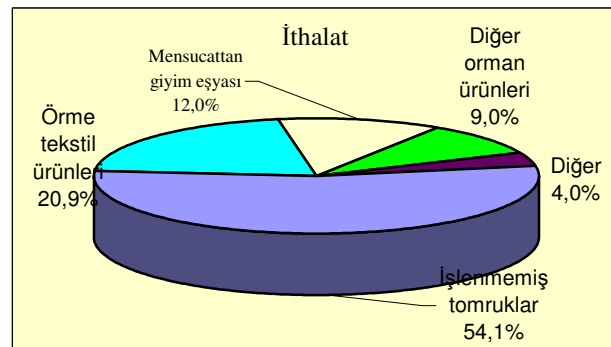
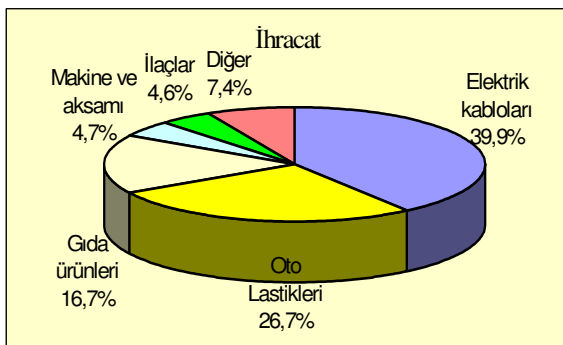
Madde Adı	2002	2003	2004
Diğer Elektrik İletkenleri (80v<Gerilim<1000 Volt İçin)	213.553		128.771
Otomobil Dış Lastiği; Yeni		19.198	86.322
Canlı Mayalar	29.356	30.589	53.916
Midye (Canlı/Taze/Soğutulmuş)			12.222
Antibiyotikleri İçermeyip Hormonları İçeren		12.012	12.012
Ateşe Dayanıklı Çimentolar, Harçlar, Betonlar vb. Karışım		10.825	7.074
Diğer Motorlar İçin Hava Filtreleri		1.658	4.424
Pastörize, Kondanse Etme vb. İşler İçin Cihaz, Tertibat		525	4.175
Tıbbi, Cerrahi/Laboratuvar Sterilizatörleri	2.424	6.998	3.359
Ateşe Day. Tuğla (Mgo, Cao/Cr2o3 Oranı >%50, Mg, Ca/Cr İçeren)			3.088
Tedavide/Korunmada Kullanılmak Üzere Hazırlanan Diğer İlaçlar			2.948
Suyun Filtre Edilmesi/Arıtılmasına Mahsus Cihazlar		343	1.733
Gemi ve Uçak Kumanyası			749
Elektrikli Isıtıcı Rezistanslar			581
Diğer Santrifüjler	4.813	779	461
Sıcak İçecekleri Hazırlama, Yiyecekleri Pişirme, Isıtma Cihazı			416
Elektrikle Çalışan Diğer Ocak ve Fırınlar	2.137		342
Filtre, Arıtma Cihazlarının Aksam-Parçaları		170	337
Santrifüjlü Cihazların Aksam-Parçaları			107

<b>Diğer</b>	<b>395.317</b>	<b>57.997</b>	<b>0</b>
<b>Toplam</b>	<b>647.600</b>	<b>141.094</b>	<b>323.037</b>

### İthalat

Madde adı	2002	2003	2004
Boya, Kreozot/Diğer Korumayıcılarla İşlem Görmüş	254.565	352.406	1.209.106
Beyaz (Lauan, Meranti, Seraya)Sarı Meranti (Yuvarlak/Kabaca Yontulmuş)	235.547	301.112	353.908
Süveter/Kazak/Hırka/Yelek vs.; Sentetik ve Suni Liflerden (Örme)	394.098	264.414	287.655
Uzunlamasına Kesilmiş Diğer Tropikal Ağaçlar; Kalın >= 6mm.	122.856	261.585	259.519
Kadın/Kız Çocuk İçin Sentetik/Suni Lifden Bluz, Gömlek, Gömlek; Bluz (Örme)			156.920
Kadın/Kız Çocuk İçin Pantolon, Şort vs.; Yün ve Hayvan Kılı			101.570
Kadın/Kız Çocuk İçin Ceket ve Blaze; Yünden/İnce Hayvan Kılılarından			80.073
Ahşap İskeletli İçi Doldurulmamış Oturmaya Mahsus Diğer Mobilyalar		1.971	79.818
Erkek/Erkek Çocuk İçin Pantolon vs.; Sentetik Liflerden (Örme)		57.560	62.709
Erkek/Erkek Çocuk İçin Diğer Giyim Eşyası; Sentetik/Suni Liflerden		26.066	45.738
Spor Kıyafetleri; Sentetik Liflerden (Örme)	7.141		42.119
Kadın/Kız Çocuk İçin Pantolon, Şort vs.; Pamuktan	111.254		20.028
Erkek/Erkek Çocuk İçin Kısa Pantolon, Şort vs.; Sentetik Lif		3.413	19.509
Kadın/Kız Çocuk İçin Anorak, Rüzgarlık vb.; Sentetik ve Suni Lifden		16.359	17.325
Kadın/Kız Çocuk İçin Elbise; Sentetik Liflerden (Örme)		41.592	16.938
Erkek/Erkek Çocuk İçin Anorak, Rüzgarlık vb.; Sentetik ve Suni Lifden	5.988	6.269	13.460
Porselenden Sofra ve Mutfak Eşyası			12.843
Tişört, Fanila, Atlet vs.Giyim Eşyası; Pamuktan (Örme)		18.275	11.323
Diğer Baklagiller; Kabuksuz (Kuru)		9.747	11.120
<b>Diğer</b>	<b>346.379</b>	<b>305.505</b>	<b>86.842</b>
<b>Toplam</b>	<b>1.477.828</b>	<b>1.666.274</b>	<b>2.888.523</b>

### Ticaretimizin Sektörel Dağılımı (2003)





## POTANSİYEL İHRAÇ VE İTHAL MALLARI

### Myanmar Birliği'ne ihrac edebileceğimiz muhtemel ürünler

- Gıda için ambalaj ürünleri
- Buğday
- Ağaç sanayine yönelik makinalar
- Seramik
- Sıhhi tesisat
- Ayakkabı
- Elektrikli alet ve makinalar

### Myanmar Birliği'nden ithal edebileceğimiz muhtemel ürünler

- Tik ağacı ve diğer sert tahtalı ağaçlar
- Karides, yengeç, ıstakoz gibi kabuklu deniz ürünleri
- Susam
- Değerli taşlar (ham)
- Jüt
- Kauçuk
- Bambu ve kamış
- Sitrus (bir tür portakal çeşidi)
- Değişik türde baklagiller



## KAYNAKÇA

1. Sean TURNEL, “Burma’s Economic Prospects”, United States Senate, 26 March 2006  
[www.senate.gov/~foreign/testimony/2006/TurnellTestimony060329.pdf](http://www.senate.gov/~foreign/testimony/2006/TurnellTestimony060329.pdf)
2. Toshihiro KUDO, “Myanmar's Economic Relations with China: Can China Support the Myanmar Economy?”, Institute of Developing Economies Japan External Trade Organization, July 2006
3. S. Murat ÇAKIR, “Myanmar: Cuntaya karşı mücadeleye”, 02 Aralık 2006
4. Myanmar Birliği Ülke Profili, Dış Ticaret Müsteşarlığı Anlaşmalar Genel Müdürlüğü, 2004
5. Burma Ülke Bilgileri , Wikipedia , <http://tr.wikipedia.org/wiki/Burma>
6. Burma, CIA – World Factbook,  
<https://www.cia.gov/cia/publications/factbook/geos/bm.html>
7. Country profile: Burma, BBC,  
[http://news.bbc.co.uk/1/hi/world/asia-pacific/country\\_profiles/1300003.stm](http://news.bbc.co.uk/1/hi/world/asia-pacific/country_profiles/1300003.stm)
8. Doing Business in Myanmar, <http://mission.itu.ch/MISSIONS/Myanmar/t&b/dobusi.html>
9. Myanmar economy: Pipeline competition, The Economist Intelligence Unit, 23 Mart 2007
10. Myanmar, Infoplease, <http://www.infoplease.com/ipa/A0107808.html>