



1882

KONYA TİCARET ODASI
KONYA CHAMBER OF COMMERCE

**TÜRKİYE'DEKİ SOSYAL UYUMSUZLUĞUN AĞIR FATURASI
(KÜRT-TÜRK-ALEVİ DENKLEMİNDE)**

EMRE YILMAZ



Bilgi Raporu
Ekonomik Araştırmalar ve Proje Müdürlüğü

KONYA
Şubat, 2016
www.kto.org.tr



1882
KONYA TİCARET ODASI
KONYA CHAMBER OF COMMERCE

TÜRKİYE'DEKİ SOSYAL UYUMSUZLUĞUN AĞIR FATURASI (KÜRT-TÜRK-ALEVİ DENKLEMİNDE) EMRE YILMAZ

İÇİNDEKİLER

Başlık

1. Giriş	1
2. Sosyal Uyum Neden Önemli	2
3. Sosyal Uyum Yoksunluğu	3
4. Kürt ve Suriye sorunu üzerinden Sosyal Uyumsuzluğun Sonuçları	4
5. Sonuç – Türkiye Ne Yapmalı?	8
<i>Göç ve Mülteci Bakanlığı</i>	9
<i>Ticari Potansiyel Keşfi</i>	9
<i>Kültürel ve Siyasi Entegrasyon</i>	10
6. Kaynakça	10

1. GİRİŞ

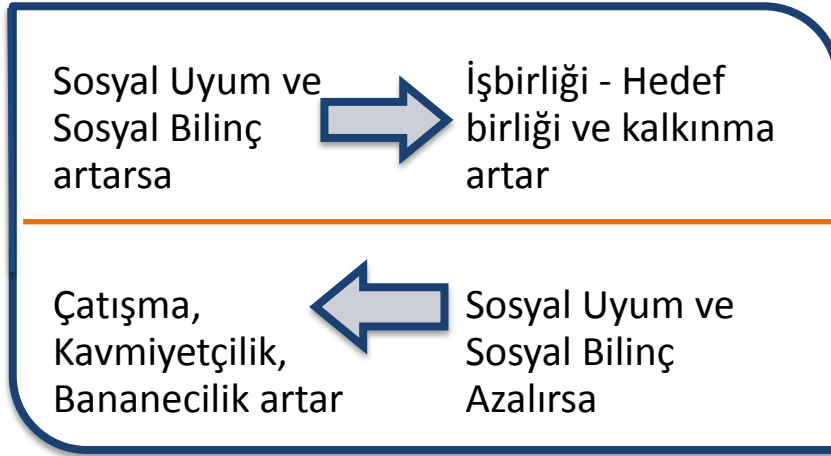
Modern çağın en büyük gelişmelerinden biri olarak tanımlanan sosyal çeşitlilik, etnik zenginlik aslında sanıldığı kadar zenginlik getiren bir durum değildir. Daha doğru tabirle peşinden koşulması gereken bir kazanım değildir. Bu bağlamda sosyal uyumun ne ölçüde olduğu, bireylerin ve grupların birbirlerine ne derece uyum sağladığı, ekonomik düzlemdeki eşitliklerin ne durumda olduğu ekonomik büyümeye ve kalkınmaya önemli bir etkiye bulunmaktadır. Bu kapsamda Sosyal Uyum: ***Bireylerin birbirleriyle ve çevreleriyle ilişkilerini dengeleyen dinamik süreç*** olarak tanımlanmaktadır. Bu çalışmamızda, yakın zamanda tartışma alanı iyice genişleyen Kürt sorunu üzerinden ekonomik bağlantılarla sosyal uyumun önemini, dünyadan sosyal uyum örneklerini ve Türkiye'deki sosyal uyumun/uyumsuzluğun ne gibi sonuçlar doğurduğunu ve doğuracağını irdelemeye çalışacağız.

2. SOSYAL UYUM NEDEN ÖNEMLİ?

Uyum içinde olan bir toplumda, etnik, dini ve farklı kimlik grupları arasında işbirlikleri artmaktadır. Emek ve sermaye pazarlarında, eğitim sisteminde sınıfsal farklılıklardan kaynaklı ayrımcılığı önleyici veya artırıcı normlar vardır. **Ancak, beraber çalışan, beraber üreten, farklı sosyal kimliklere sahip olsa da aynı haklardan yararlanan insanların oluşturduğu toplumlarda ekonomik büyüme çok daha fazla olmaktadır.** Örneğin toplumun bir kısmında devlet normlarına (yasa, kural, düzenleme) karşı bir itaatsizlik (vergi vermeme, fatura ödememe, kamu malına zarar) söz konusu olduğun bu gruba yönelik "tahammülsüzlük" artmakta ve o gruba ilişkilerde çeşitli öncüller ortaya çıkmaktadır. İşte bu öncüller de sosyal uyumun ortaya çıkmasına neden olan öncüllerdir.

Toplumda sosyal uyum ve sosyal bilinç sağlandıysa devletin "**yönetebilme kapasitesi**" çok yukarılara çıkmaktadır. Çünkü devlet **büyük sorunlar** (ırkçılık, iç savaş, toplumsal çatışma, kaos) yerine görece **daha küçük** (refah, kalkınma, yasal düzenlemeler) sorunlar ile uğraşmaktadır. Devletin "**yönetilemez**" hale getirildiği durumlar ise hep sosyal uyumsuzluğun arttığı hatta kasten artırıldığı dönemlerde ortaya çıkar. Gezi olayları bunun en güzel ve bariz örneğidir.

Öncesinde kaşınan Türban Sorunu, 367 sorunu, parti kapatmalar hep devletin yönetilemezliğini amaç edindi ve kısmen başarılı oldu. Ancak tarihin tüm dönemlerinde Türkler'deki metanet, dini zemin ve maneviyat bu materyalist anlayışa hizmet edenlere engel oldu ve olmaya devam edecektir. İşte bu üç unsur sosyal uyumda hem bir çimento bir hamur görevi görmüştür. Devletin amaçlaması gereken bu hamur çeşitlerini artırmak olmalıdır. Bunlar da adalet duygusu, eşitlik anlayışı, özgürlüğün toplum menfaatine optimum şekilde entegre edilmesi ve her bireyin kendini önemli hissetmesiyle olabilecek gerçeklerdir.



3. SOSYAL UYUM YOKSUNLUĞU

Sosyal uyum yoksunluğu, toplumu sosyal çatışmalara, şiddete ve olası ayrılıkçı gruplara karşı daha savunmasız yapar. Örneğin, 1990 yılı için hesaplanan sosyal uyum endeksi ile 1991-2008 yılları arasında sivil çatışmaların sürelerini ve ölümleri karşılaştırmıştır. **Sosyal uyum endeksinde 1 birimlik düşüş, çatışma süresini 4,5 yıl uzatmış ve ölümleri artırmıştır.** Kısacası, bir sivil çatışma başladığında, çatışmanın süresini ve şiddetini, çatışma anındaki toplumsal uyum ve direnç belirlemektedir.

Türkiye'nin son iki yılda yaşamakta olduğu çatışma ortamı ülkenin ana amaç ve hedeflere odaklanmasına engel olmuş dahası kamu bilinci ve bütünleşmeyi yaralamıştır.

Gruplar arası şiddet, ülkedeki fiziksel ve beşeri sermayeyi yok edebilir, beyin göçüne neden olabilir, yabancı yatırımları uzaklaştırabilir. Bu gibi nedenlerden dolayı bir yıl süren bir iç savaşın ekonomiye maliyeti %2,2 puanlık bir büyüme kaybıdır.

Sosyal uyumun bölüşüm, üretkenlik ve verimlilik üzerine olan etkisi ekonomik büyüme ile de ilişkilidir. Bir ekonomide etkin bölüşüm (sosyal verimlilik) için kaynakların toplam ekonomik refahı maksimize edici şekilde dağıtılması gerekir. Lakin toplumsal uyum yokluğu sonucunda oluşan kimlik ayrımcılığı ve sosyal dışlanma, ekonomik kaynakların ideal bölüşümü dışında paylaşılmasına yol açabilir. Örneğin, herhangi bir sosyal grubun, diğer dini veya etnik bir gruba çalışmak istememesi, işverenlerin azınlık gruplardan kalifiye elemanları işe almaması, üretimin ehline yaptırılmaması gibi sonuçlar doğurabilir. Dahası, azınlıkların eğitim, ulaşım ve sağlık gibi sosyal hizmetlere erişimi engellenirse, beşeri sermayenin ve üretkenliğin azalması işten bile değildir.

4. YAKIN DÖNEMDE TÜRKİYE ÖZELİNDE SOSYAL UYUMSUZLUĞUN SONUÇLARI

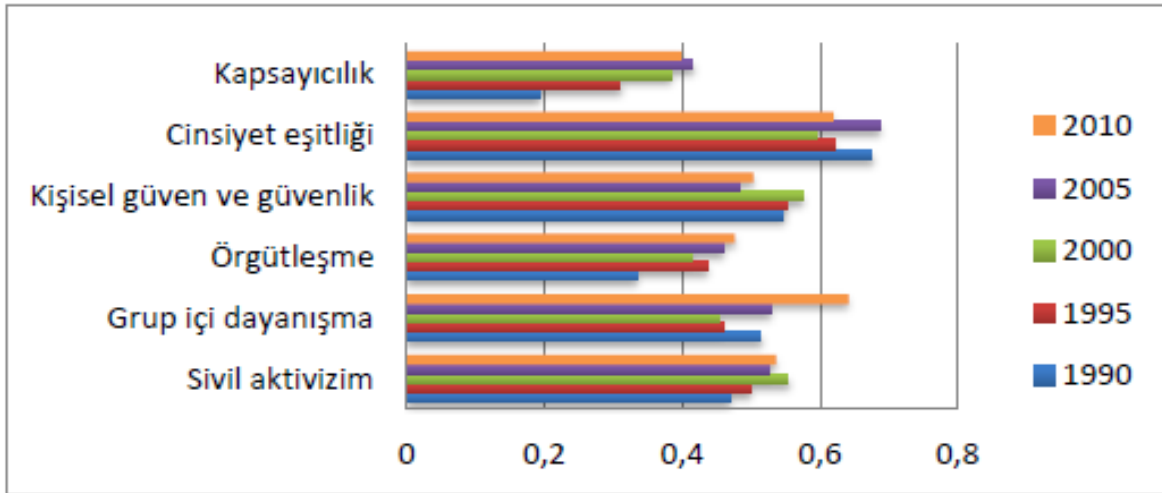
Bir topluluk farklı dini, etnik kümelerden oluşmasına rağmen, sosyal kurumlar farklı gruplar arasındaki ayrımcılığı giderecek şekilde tasarlandırıysa, farklılıklara rağmen sosyal uyumdan söz edebiliriz. Keza dini ve etnik açıdan homojen bir yapıya sahip bir topluluk, ekonomik gücü ve politik gücü elinde bulunduran gruplar etrafında da kutuplaşabilecektir.

Kurumlar ve örgütler üyelerine ekonomik ve sosyal olarak herhangi bir şey sunamadıkları zaman sundukları tek bir şey vardır: Nefret. Üyelerine, diğer kurumlara ve bireylere nefret beslemelerini sağlayarak onları tek bir unsur etrafında toplamaktadırlar. Çünkü onların herhangi bir insani amaçları yoktur; tek amaçları nefret üzerinden birleştiricilik sağlayarak karşı tarafa düşmanlık yapmaktır. Bunun günümüzdeki en açık ve net örneği HDP'nin tebaasına yerleştirmeye çalıştığı nefret duygusudur. 7'den 70'e herkese devletten nefret etmeleri gerektiği, bilhassa sağ partilerin özellikle de AK Parti'nin nefrete ana tema olduğu gerçektir. Bunun sonucunda da binlerce çocuk adeta bir hiç uğruna elinde taş tüfekle dağa sokağa salınmaktadır.

HDP'nin bu fiileri birazdan vereceğimiz sonuçların temel sebebidir; çözüm sürecinde genişleyen tahammül sınırları HDP'nin bu kışkırtıcı ve sosyal uyumsuzluğu körükleyici davranışları yüzünden daralmış ve kavmiyetçilik çizgileri belirginleşmeye başlamıştır. Devletin burada alacağı aksiyon geçmiş tecrübelerine de dayanarak kapsayıcı olmak zorundadır.

Yakın bir zamana kadar sosyal uyum kavramının değil toplumsal çeşitliliğin büyüme üzerine olan negatif etkisi tartışılıyordu. Yeni araştırmalar dini, etnik ve dile ait bölünmelerden ziyade, bu topluluklar arasında doğan eşitsizliklerin sosyal uyumun varlığını ve dolayısıyla ekonomik büyümeyi etkileyen hususlar olduğunu göstermiştir.

Sosyal Kalkınma Endeksleri Türkiye



Kaynak: Indices of Social Development

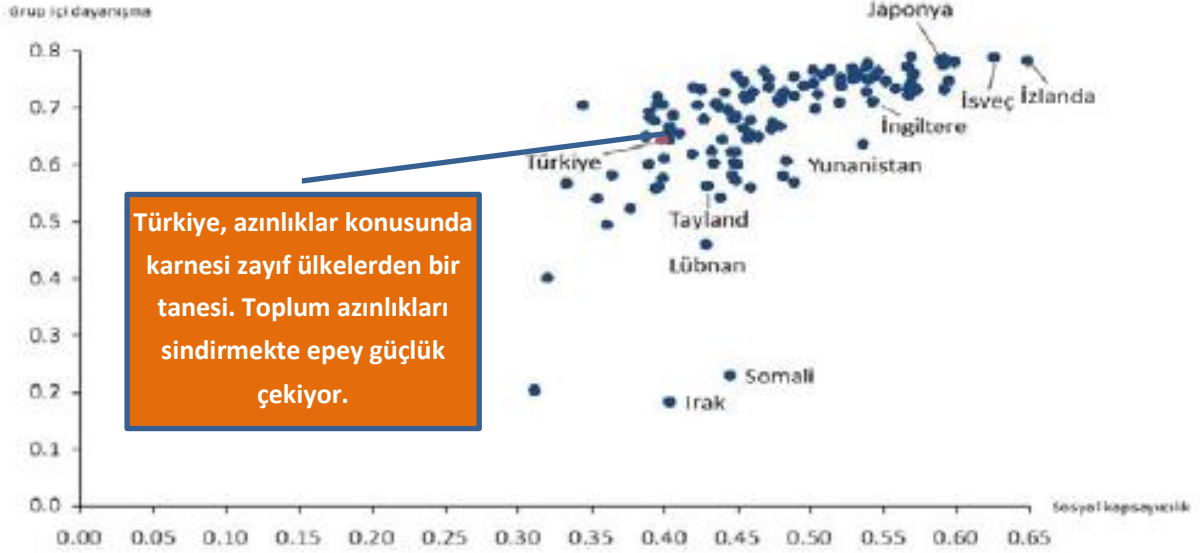
Türkiye, yukarıdaki sütun grafikte de görüleceği üzere, Türkiye **kapsayıcılık** konusunda 2005 yılında daha iyi durumdayken 2010 yılında daha geride görünmektedir. Devlet yöneticilerinin bu gerilemenin nedeni konusunda öz eleştiri yapması elzemdir. **Cinsiyet eşitliği** konusunda diğer bütün alanlara göre çok daha büyük bir gerileme söz konusudur. Kişisel güven ve güvenlik 2000 yılına göre çok daha kötü durumdadır; yani insanlar bilgilerinin korunmadığını düşünmektedir. Güvenlik konusunda da büyük şüpheler söz konusudur. **Örgütlenme** konusunda ise ilerleme kaydedilmiş olduğu da gerçektir. **Sivil aktivizm** konusunda 2000 yılına nazaran geride görünen Türkiye, düşünce ve görüşlerini açıkça ifade etmekten imtina etmektedir. Bu durumun ne gibi sonuçlar doğuracağını da zaman gösterecektir.



1882
KONYA TİCARET ODASI
KONYA CHAMBER OF COMMERCE

TÜRKİYE'DEKİ SOSYAL UYUMSUZLUĞUN AĞIR FATURASI (KÜRT-TÜRK-ALEVİ DENKLEMİNDE) EMRE YILMAZ

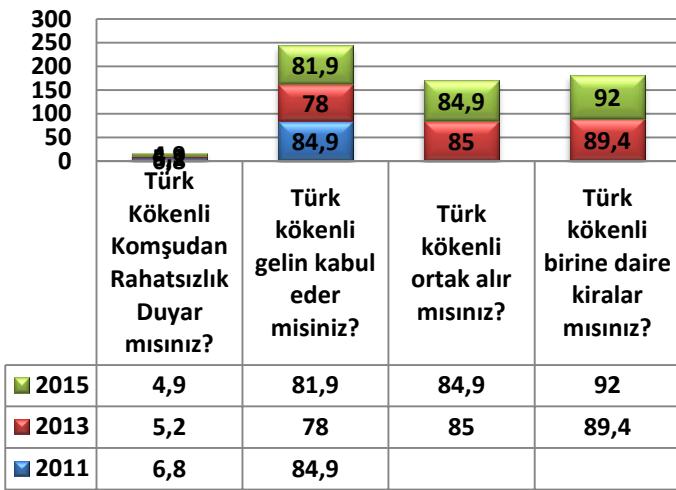
Azınlıkların Toplumda Dahil Olması ve Grup İçi Uyum



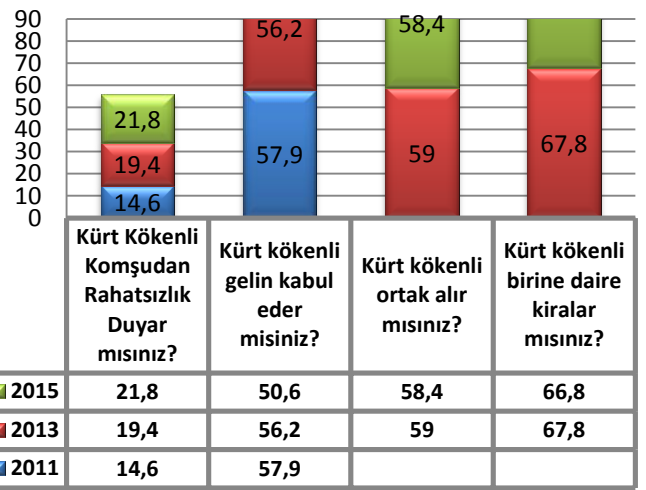
Kaynak: *Indices of Social Development*

Yorum: Toplum, azınlıklar konusunda büyük git gel yaşamaktadır. Hrant Dink cinayeti gibi olaylar, toplumu birçok zaman karşı karşıya getirmiştir. Ancak bir kesimin “Hepimiz Ermeni’yiz, Hepimiz Hrant’ız” sloganı atması aradaki çizgiyi belirginleştirdi. HDP gibi çıkarıcı gruplar ise bu durumu kaşıyarak hep menfaat elde eden kurum olmuştur.

Kürtlerin Türk Algısı Evet Yanıtları %



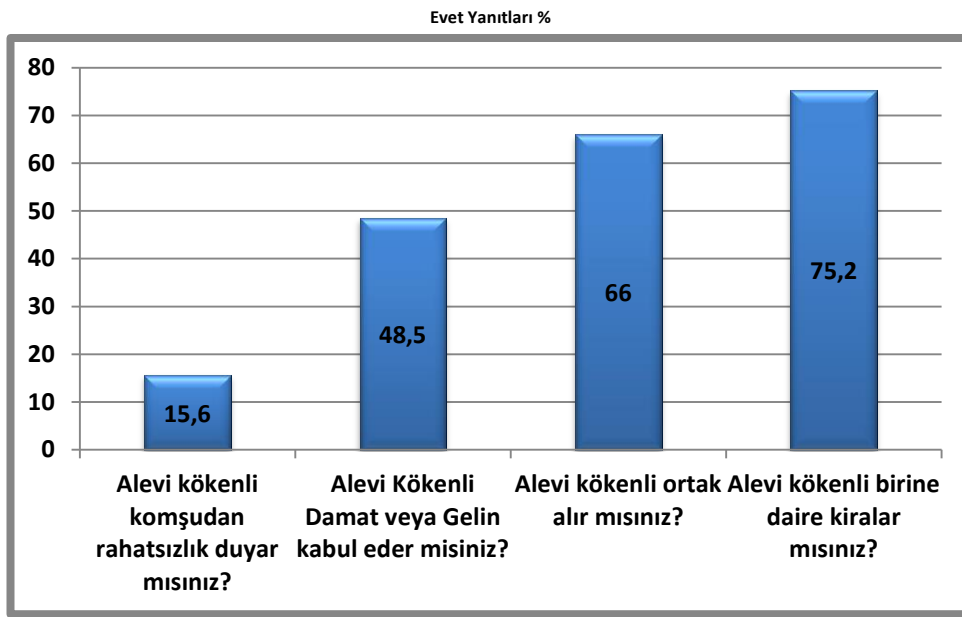
Türklerin Kürt Algısı Evet Yanıtları %



Kaynak: TEPAV

Yorum: Yukarıdaki tablolarda da görüleceği üzere yıllar geçtikçe, kürt kökenli komşu, kürt kökenli gelin, başlıklarında büyük bir ayrışma söz konusudur. Ancak çıkar yani ekonomi söz konusu olduğunda prensipler geri plana itilebilmektedir. Kürt vatandaşlar Türk vatandaşlara yaklaşım konusunda çok daha pozitif bir duruş içerisinde. Burada şu ortaya çıkmaktadır; Türk-Kürt sorununun temel sebebi iki grup arasında “sanal bir çatışma” ortamının körüklenmesi ve beslenmesi ile aynı zamanda bu çatışma çevresindeki oy devşirme mücadelesidir.

Sünnilerin Alevi Algısı



Sünnilerin alevi algısına bakıldığında ise 2015 yılında, Türk vatandaşlar alevi komşuyu Kürt komşuya tercih etmektedir. Çözüm süreci sonrası yaşanan çatışmaların en temel sonucu işte bu etnik milliyetçilik olmuştur. Kol kola savaştığımız, soframızı paylaştığımız insanlara karşı tahammülsüzlük her geçen yıl artmıştır.

Sene	1998 Sabit fiyatlı GSYİH % değişim, büyüme	Kürt Kökenli komşudan rahatsızlık duyar mısınız?	Kürt kökenli gelin-damat kabul eder misiniz?
2011	8,8	14,6	57,9
2013	4,2	19,4	56,2
2015	3,4	21,8	50,6

Türkiye'nin son 5 yıldaki büyüme rakamlarına bakıldığında sosyal uyumsuzlukla büyüme arasındaki korelasyon ilgi çekici. Tahammülsüzlük ve uyumsuzluk artmakta büyüme ise azalmaktadır. Buradaki ilinti yüzde yüzdür denilemez belki ama önemli bir etkisi olduğu da ortadadır.



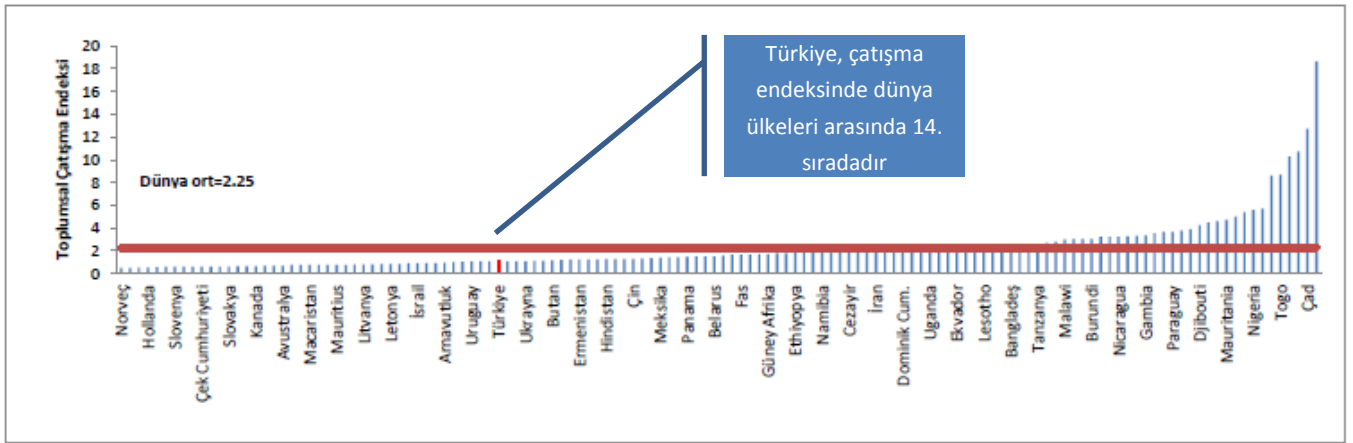
1882
KONYA TİCARET ODASI
KONYA CHAMBER OF COMMERCE

TÜRKİYE'DEKİ SOSYAL UYUMSUZLUĞUN AĞIR FATURASI (KÜRT-TÜRK-ALEVİ DENKLEMİNDE) EMRE YILMAZ

5. SONUÇ

Türkiye, gelir dağılımı eşitsizliğinin demokrasi endeksine ve devletin etkinlik endeksine oranı olarak hesaplanan çatışma ve çatışma yönetim verilerine göre Türkiye OECD içerisinde toplumsal çatışmalar açısından kırılgan bir pozisyonundadır. Kore Samsung Ekonomi Araştırma Kurumu araştırmasına göre, Türkiye'nin etnik kimlikleri yönetme konusunda yaşadığı sorunlar çatışma ortamının güçlenmesine sebep olmuştur.

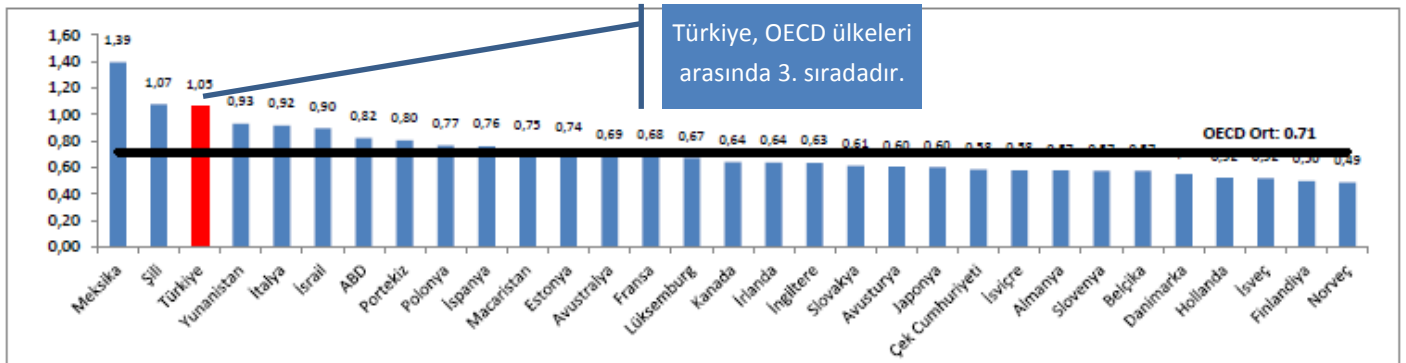
Dünya Toplumsal Çatışma Endeksi



Kaynak: TEPAV

Türkiye, bu endekse göre "devlet etkinliği" konusunda epey zayıf puan almıştır. İşte bu durum aslında ülkenin yönetilemez hale gelmesini isteyenlerin bir başarısıdır. Ancak son nokta değildir; devletin atacağı bazı önemli adımlar da mevcuttur.

OECD Ülkeleri Toplumsal Çatışma Endeksi



Kaynak: TEPAV

OECD ülkeleri arasında ise Türkiye Meksika ve Şili'den sonra üçüncü sırada gelmektedir. Türkiye'nin bu konuyu uzun vadede bırakacağı hasarları göz önünde bulundurarak daha ciddi ele alması gerekmektedir.

Göç ve Mülteci Bakanlığı

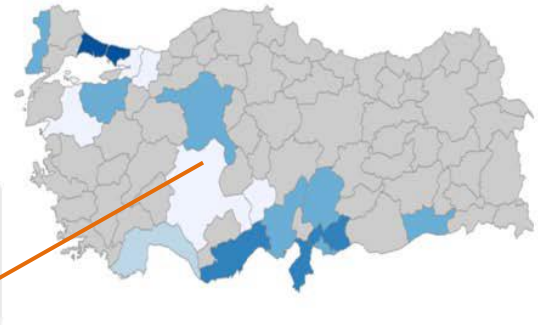
Türkiye Cumhuriyeti, dünya üzerinde son yıllarda en çok göç alan ülkelerden bir tanesidir. Suriye ve Ortadoğu'da yaşanan çatışmaların körüklediği bu temel göç sıradan bir olay olmaktan çıkmış bir devlet meselesi haline gelmiştir. Bu meselenin diğer devlet sorunlarıyla birlikte sıradan bir madde gibi İç İşleri Bakanlığı masasında olması hem süreci uzatmakta hem de zayıflatmaktadır. Oysa bu konu şu an için Türkiye'nin en temel problemidir. Çünkü mülteci sorununun varacağı son nokta bir güvenlik sorunudur. 3 milyon Suriyelinin çocukları içerisinde zeka ve yetkinlik durumu değerlendirilmeli, yetişkinler içerisinde sanatı ve mesleği olanlar tespit edilmeli ve beşeri sermaye analizi yapılmalı. Böylece hiç olmazsa Refaai Hamo gibi bilim adamlarını 2 yıl burada misafir edip elden kaçırmayız.

Ticari Potansiyel

Türkiye, Suriye'den yaşanan gelişmelerden epey etkilenmiş ve ihracatta önemli bir daralma yaşamıştır. Fakat Suriye ticaretinin temelini oluşturan birçok Suriyeli girişimci Türkiye'de yüzlerce şirket kurmuştur.

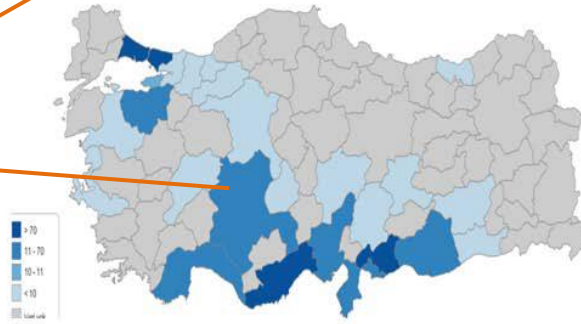


Suriye ortaklı açılan şirket sayısı:30 (2010)



Suriye ortaklı açılan şirket sayısı:166 (2012)

Konya, geçen 5 yılda Suriyeli ortaklı açılan firma sayısında Türkiye genelinde olduğu gibi önemli bir artış sağlamıştır.



Suriye ortaklı açılan şirket sayısı:1257 (2014)

2014 yılı itibarıyla İstanbul'da 559, Gaziantep'te 222, Mersin'de ise 203 Suriye ortaklığıyla kurulan firma mevcuttur. **Konya** ise Suriye potansiyeli konusunda şirket kurma yerine istihdam konusunda potansiyeli değerlendirmeyi tercih etmiştir. İşte bu tercih bile aslında vizyondaki problemleri ortaya çıkarmıştır. **Konya**, 2010 ve 2012 yıllarında Suriye ortaklı 1, 2014 yılında ise Suriye ortaklı firma sayısı 14'e yükselmiştir. Bu yükselişin en önemli sonucu Suriye yeniden imar edilmeye başlandıktan sonra hem ticari hem insani hem de kültürel bir köprü olacaktır. O yüzden şimdiden Suriyeliler konusundaki yol haritamızı insani öncülle birlikte ticari olarak tekrar değerlendirmekte büyük fayda bulunmaktadır.

Kültürel ve Siyasi Entegrasyon

Amerika Birleşik Devletlerinde siyahi polis oranı beyaz polis oranına epey yaklaşmış durumdadır. Aynı zamanda ABD, gettolaşmış bölgelere bölgelerin siyahi liderleriyle uzlaşarak dahası o bölgedeki işsiz kitleyi başka bir bölgenin imarına ve kontrolüne göndererek veyahut da kamunun başka kurumlarında değerlendirerek ülke aidiyeti sağlama politikası gütmüş ve büyük bir oranda da başarılı olmuştur. Türkiye'nin Doğu'da PKK'lılardan temizlediği bölgeler için Suriyeli mültecileri oradaki halkla kaynaştırma amacıyla Osmanlı Devleti'nde Türkmenleri yerleştirme politikasına benzer bir eylemin masaya yatırılması önemli sonuçlar sağlayabilir. Buradaki kasıt orada yaşayan vatandaşların evlerine farklı insanların yerleştirilmesi değil; ancak oradaki vatandaşlarla ortak yaşama alanının genişletilerek kozmopolit bir yapının sağlanmasıdır. Yukarıda verdiğimiz araştırma sonuçlarına göre, Kürtler, komşuluk konusunda Türk vatandaşlara göre daha tahammüllü durumda. Oranın güvenliğini sağlamak uzun vadede önemli zorluklarla karşı karşıya kalacaktır; ancak sağlanacak tam bir güvenlik ortamı Türkiye'nin yönetilemez olmasına neden olan çok büyük bir engeli ortadan kaldıracaktır.

Kaynakça

<http://www.tepav.org.tr/upload/files/1445935884->

[9.Gocun Ardından Suriye ile Ticari İlişkiler.pdf](#)

<http://www.tepav.org.tr/tr/haberler/s/4010>