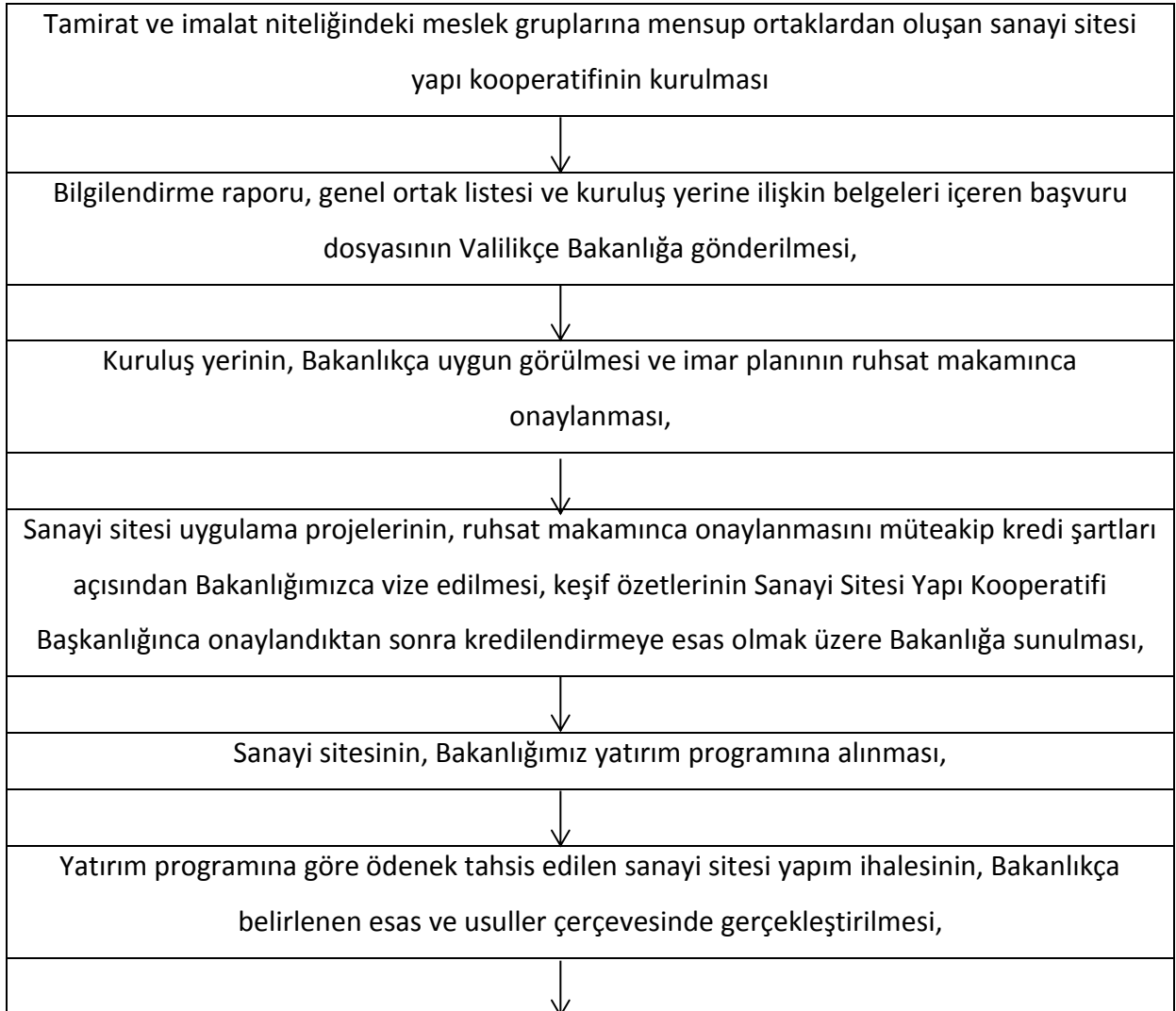
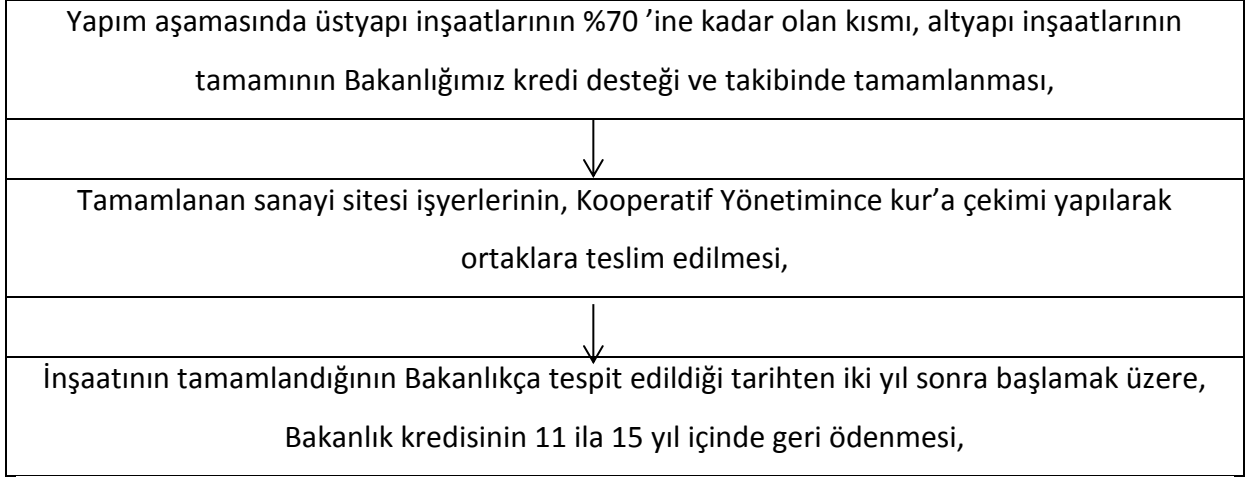


Küçük Sanayi Siteleri, dağınık şekilde yerleşik olan ve aynı faaliyet kolunda çalışan firmaların aynı yerde toplanarak toplulaştırılmasıdır. Sanayi sitesi uygulamalarına; çarpık sanayinin önlenmesi ve sanayi yapılaşmalarının disipline edilmesi amacıyla, planlı kalkınma dönemi olan 1960'lı yıllarda başlanmıştır. KSS'ler ağırlıklı olarak yapı kooperatifleri şeklinde kurulmaktadır.

Sanayi siteleri içerisinde gelişimlerini tamamlayan işletmelerin, büyük işletmelere dönüşmeleri ve organize sanayi bölgelerinde yer almaları hedeflenmektedir. Başlangıçta 60 m² gibi küçük işyeri talepleri, bugün 2000 m² ye yaklaşan fabrika niteliğindeki boyutlara ulaşmıştır.

Bakanlık kredi desteği ile yapılan sanayi sitelerinde izlenen prosedür şu şekildedir:





Bakanlığımız kredisi kullanmayan sanayi siteleri, yapı kooperatifleri aracılığı ve ortaklarının ekonomik imkânları ile gerçekleştirilmektedir.

MEVCUT DURUM

Sanayi sitesi uygulamaları 1965 yılında başlatılmış ve 2012 yılı sonuna kadar hizmete sunulan toplam 448 adet sanayi sitesi ile 93.104 işyerinde yaklaşık 466.000 kişiye, daha sağlıklı şartlarda çalışma imkanı sağlanmıştır.

Bu projeler için 2013 yılı fiyatlarıyla toplam 3.866.000.000.-TL tutarında kredi kullanılmıştır.

2013 yılında toplam 5.181 işyerilik 49 adet küçük sanayi sitesi devam etmektedir. Bu projelerin proje tutarı 489.948.000.-TL olup, bu projeler için 2012 yılı sonuna kadar, 2013 yılı fiyatlarıyla 93.886.000.-TL harcama yapılmıştır.

Kredi kullanmayan sanayi siteleri bu veriler içinde yer almayıp, bu sitelerin yapımı tamamen sanayi sitesi yapı kooperatiflerince gerçekleştirilmektedir.

KONYA

Bir tarım kenti olarak bilinen Konya, son yıllarda sanayileşmede önemli adımlar gerçekleştirmiştir.

Konya tarihte de görüldüğü gibi ekonomik, ticari ve sosyal açıdan kendi bölgesini etkileyen ve yönlendiren bir çekim merkezidir. Bu özelliği yanında son yıllarda gerçekleştirdiği sanayileşme ve ticari potansiyeli ile Anadolu'nun merkezi durumuna gelmiştir.



KÜÇÜK SANAYİ SİTELERİ VE KONYA'NIN DURUMU HAKAN KARAGÖZ

TR52 Bölgesi ile TÜRKİYE İmalat Sanayi Karşılaştırması (2009, Endeks)

NACE Rev. 2 Sektörler	Türkiye Payı=100 için TR52 Endeksi			Türkiye Oranları=100 için TR52 Endeksi		
	İşyeri Sayısı	İstihdam	Ciro	İstihdam/İş yeri	Ciro/İşyeri	Ciro/İstihdam
10-Gıda	87.0	232.3	357.2	221.4	271.0	122.4
11-İçecek	31.2	65.9	37.7	175.2	79.7	45.5
13-Tekstil	80.0	15.0	13.0	15.5	10.7	68.8
14-Giyim Eşyası	47.6	36.1	26.4	62.8	36.7	58.3
15-Deri ve Ürünleri	232.2	132.2	81.7	47.2	23.2	49.2
16-Ağaç, Ağaç ürünleri	85.0	97.4	39.9	94.9	31.0	32.6
17-Kağıt ve Kağıt Ürünleri	46.0	84.1	109.3	151.7	156.9	103.5
18-Basım Yayın	47.1	44.9	26.8	79.2	37.6	47.5
20-Kimyasal Ürünler	94.0	75.0	36.7	66.2	25.8	38.9
21-Eczacılık	87.2	42.7	19.6	40.6	14.9	36.7
22-Kauçuk&Plastik	191.3	140.8	121.2	61.0	41.8	68.5
23-Mineral Ürünler	102.1	63.6	81.2	51.7	52.5	101.6
24-Ana Metal	234.8	141.3	58.0	49.9	16.3	32.7
25-Metal Eşya	125.5	103.0	82.9	68.1	43.6	64.0
27-Elektrikli Teçhizat	33.3	18.4	9.4	45.8	18.6	40.7
28-Makine ve Ekipman	146.9	196.9	213.2	111.2	95.8	86.2
29-Motorlu kara taşıtı vb.	503.8	229.2	71.2	37.7	9.3	24.7
30-Diğer Ulaşım Araçları	13.3	2.7	1.4	17.0	7.0	41.3
31-Mobilya	79.4	76.7	61.7	80.1	51.3	64.0
32-Diğer	50.7	54.1	17.8	88.5	23.2	26.2
33-Makine Montaj&Onarım	87.0	22.3	6.8	21.2	5.2	24.4
Dağıtılmayan	13.7	4.6	1.7	27.5	8.0	29.0
İmalat Sanayi	100.0	100.0	100.0	82.9	66.0	79.6

Kaynak: Konya İli Uygun Yatırım Alanları Araştırması Ön Fizibilite Raporu

Odamız tarafından yapılan Konya ili uygun yatırım alanları ön fizibilite raporuna göre Konya’nın sektörel değerlendirilmesi şu şekildedir;

Gıda sektörü bölgede istihdam ve ciro kriterleri açısından öne çıkmaktadır. bu sektör aynı zamanda ölçek büyüklüğü ve verimlilik açısından Türkiye ortalamasının üzerinde bir durum sergilemektedir.

Kâğıt ve Kâğıt ürünleri sektörü bölgede ciro açısından Türkiye ortalamasının üzerinde bir büyüklük göstermekte ve Gıda sektöründe olduğu gibi, birim işletme başına istihdam ve ciro olarak ölçülen büyüklük kriterlerine ve çalışan başına ciro değeri ile ölçülen verimlilik kriterine göre ön plana çıkmaktadır.

Mineral ürünler sektörü bölgede verimlilik ve işyeri sayısı oranı açısından görece bir avantaja sahiptir.

Makine ve Ekipmanları sektörü ise, bölgede işyeri sayısı, istihdam ve cirodaki temsil payı açısından önemli olmasının yanı sıra, istihdam kriterine göre işletme büyüklüğü anlamında Türkiye ortalamasının üzerinde görünmektedir.

Kauçuk ve Plastik ürünleri sektörü bölgede işyeri sayısı, istihdam ve ciro açısından öne çıkmakla birlikte, bu sektördeki işletmelerin genellikle küçük ölçekli olduğu ve sektörün bölgede düşük verimlilik gösterdiği anlaşılmaktadır.

Deri ve Deri ürünleri, Ana Metal, Metal Eşya ve Motorlu Kara Taşıtları sektörlerinin bölgede işyeri sayısı ve istihdam açısından görece önem taşıdığı, ama bu sektörlerin hiçbirinin Türkiye ortalamasının üzerinde ölçek büyüklüğü ve verimlilik değerine ulaşamadığı anlaşılmaktadır.

İçecek sektörü işyeri başına çalıştırılan işçi sayısı açısından Türkiye ortalamasının üzerinde bir yapı göstermesine karşın, diğer kriterlerin hiçbirisinde görece bir avantaja sahip görülmemektedir.

Konya’da organize sanayi bölgeleri açısından ilk deneyimi olan 1. Organize Sanayi Bölgesi 1976 yılında 150 işyeri ile hizmete girmiştir. Konya Organize Sanayi Bölgesinde ise 339 işyeri üretime geçmiş, diğer taraftan Akşehir, Beyşehir, Çumra, Ereğli, Kulu, Karapınar ve Seydişehir ilçelerinde Organize Sanayi Bölgesi kurulmuştur.

Küçük sanayi siteleri açısından bakıldığında Konya’da bugüne kadar 38 küçük sanayi sitesinde 6.800 işyeri yapımı gerçekleştirilerek 15.330 civarında işçinin istihdamı sağlanmıştır.

Konya Bilim, Sanayi ve Teknoloji Bakanlığı tarafından yapılan küçük sanayi siteleri çalışmasında belirlenen sanayi siteleri ve bunlara ilişkin istatistik veriler şu şekildedir:

Sanayi Alanları

Sanayi Alanı	Toplam Alan (m ²)	Yapılaşmış Alan (m ²)	Üye Sayısı
Büsan Sanayi Alanı	1.250.000	1.250.000	498
Akşehir Sanayi Alanı	35.000	35.000	15
Aykent Sanayi Alanı	300.000	300.000	1.343
Beyşehir Sanayi Alanı	80.000	80.000	17
Cihanbeyli Sanayi Alanı	1.500.000	730.000	12
Akşehir Doğrugöz Sanayi Alanı	350.000	150.000	35
Ereğli Sanayi Alanı	350.000	350.000	15
İlgın Sanayi Alanı	770.000	770.000	13
Karatay Ketenci Sanayi Alanı	350.000	350.000	17
Karatay Konsan Sanayi Alanı	450.000	450.000	121
Karatay Kostim Sanayi Alanı	44.000	44.000	22
Karatay Konimsan (Mermerciler) Sanayi	610.000	610.000	176
Karatay Modesa Sanayi Alanı	167.000	167.000	176
Seydişehir Sanayi Alanı	428.881	428.881	18
Karatay Süt ve Süt Ürünleri Sanayi Alanı	55.300	55.300	9
Karatay Şekerciler Sanayi Alanı	165.000	165.000	130
Karatay Marsan (Yeni Ahşap Doğramacılar) Sanayi Alanı	1.500.000	1.500.000	320
Karatay Yeni Dökümcüler Sanayi Alanı	165.000	165.000	70

Bilim, Teknoloji ve Sanayi Bakanlığı Sanayi Hizmetleri Müdürlüğü tarafından yapılan küçük sanayi sitelerine ilişkin bir çalışmada ise Konya küçük sanayi sitelerinde adet sayısı bakımından ilk sırada yer alırken işyeri sayısı bakımından İzmir’den sonra ikinci sırada yer almaktadır.

Veriler, Konya’nın küçük sanayi dallarında önemli bir potansiyele sahip olduğunu ve Konya sanayisinin daha çok küçük ve orta boy işletmelerin hakim olduğu görülmektedir.

İşyeri Sayısı Sıralaması – İlk 10 İl			Adet Sıralama – İlk 10 İl		
İL ADI	ADET	İŞYERİ SAYISI	İL ADI	ADET	İŞYERİ SAYISI
İzmir	16	5.147	Konya	22	4.560
Konya	22	4.560	İzmir	16	5.147
Gaziantep	10	4.211	Sivas	14	1.840
Bursa	13	3.041	Bursa	13	3.041
İstanbul	10	2.774	Ankara	13	2.526

