



1882

KONYA TİCARET ODASI
KONYA CHAMBER OF COMMERCE

İŞKUR İSTİHDAM TEŞVİKLERİ ve İŞBAŞI EĞİTİM PROGRAMI YÖNETMELİK DEĞİŞİKLİĞİ SONRASI GÜNCEL KRİTERLER

Ahmet ÇELİK



Araştırma Raporu

Ekonomik Araştırmalar ve Proje Müdürlüğü

KONYA
Şubat, 2016
www.kto.org.tr



1882
KONYA TİCARET ODASI
KONYA CHAMBER OF COMMERCE

İŞKUR İSTİHDAM TEŞVİKLERİ ve İŞBAŞI EĞİTİM PROGRAMI YÖNETMELİK DEĞİŞİKLİĞİ SONRASI GÜNCEL KRİTERLER

İçindekiler

1	İŞVERENLER İÇİN İSTİHDAM TEŞVİKLERİ	1
2	TÜRKİYE İŞ KURUMU İŞBAŞI EĞİTİM PROGRAMI (İEP)	2
2.1	Genel Bilgi	2
2.2	İşbaşı Eğitim Programı Nedir?	3
2.3	Program ile Neler Amaçlanmaktadır?	3
2.4	Programdan Hangi İşverenler Yararlanabilirler?.....	3
2.5	İşverenler, Programa Nasıl Başvuru Yapabilirler?	3
2.6	Programa Kimler Katılabilirler?	4
2.7	Programa Katılacak Kişiler Nasıl Belirlenir?	4
2.8	Programın Süresi Ne Kadardır?	4
2.9	Programın İşverene Faydaları Nelerdir?	4
2.10	Programın Katılımcıya Faydaları Nelerdir?.....	5
2.11	Programa Katılanların İstihdamı Durumunda Sağlanan Teşvikler Nelerdir?	5
3	KONYA İŞKUR VERİLERİ	6
4	YÖNETMELİK DEĞİŞİKLİĞİ (12 ŞUBAT 2016)	9

1 İŞVERENLER İÇİN İSTİHDAM TEŞVİKLERİ

İşbaşı Eğitim Programları Kapsamında İşverenlere Sunulan Teşvikler:

31.12.2016 tarihine kadar başlayan işbaşı eğitim programını tamamlayan;

18 yaşından büyük, 29 yaşından küçük kişilerin

Program sonrasında 3 ay içinde işe alınması durumunda işe alan işverenler

- İmalat sanayi sektöründe faaliyet gösteriyorsa 42 ay,
- Diğer sektörlerde faaliyet gösteriyorsa 30 ay süre ile

SGK işveren primi, İşsizlik Sigortası Fonundan karşılanmaktadır.

Ayrıca işverenler 30.06.2015 tarihine kadar başlayan işbaşı eğitim programlarına katılan kişileri işe almış olurlarsa **42 aylık süre 48 aya; 30 aylık süre ise 36 aya uzamaktadır.**

30 yaşından büyüklerin istihdam edilmesi durumunda

Katılımcının cinsiyetine göre 6 aydan 30 aya kadar işveren sigorta primi İŞKUR tarafından karşılanmaktadır. (4447 sayılı Kanun Geçici 10.madde)

Ayrıca, Programa katılan kişilere İŞKUR'un yaptığı ödemeler dışında programın düzenlendiği işveren tarafından yapılan ve aylık asgari ücretin yarısını geçmeyen fiili ödemelerin gelir vergisi kanunu gereğince vergi matrahından indirilmesi imkânı bulunmaktadır. (193 sayılı Gelir Vergisi Kanunu 40/11.madde)

İşverenlere Sunulan Genç ve Kadın İstihdamı Teşviki:

31.12.2015 tarihine kadar; yeni işe aldığınız işçilerin sigorta primlerinin işveren hisselerini İŞKUR ödemektedir. Yeni işe aldığınız işçiyi sahip olduğu nitelik ve mesleki belgeye uygun işte çalıştırmamız koşuluyla;

18 yaşından büyük ve 29 yaşından küçük erkekler ile 18 yaşından büyük kadınlardan;

- ✓ Mesleki yeterlik belgesine sahip olanların 48 ay,
- ✓ Mesleki ve teknik eğitimi tamamlayanlar veya mesleki eğitim kurslarını bitirenlerin 36 ay,
- ✓ Hiçbir belge veya niteliğe sahip olmayanların 24 ay,

29 yaşından büyük erkeklerden; mesleki belge veya niteliğe sahip olanların 24 ay,

SGK işveren primini İŞKUR ödemektedir.



- Yukarıdaki maddelerde sayılan niteliklere sahip olan bu işçilerin İŞKUR'a kayıtlı işsizler arasından işe alınmaları halinde ilave olarak 6 ay,
- Çalışmakta iken, bu maddenin yürürlüğe girdiği tarihten sonra mesleki belge veya niteliğe sahip olanların 12 ay,
- 18 yaşından büyüklerden; hiçbir mesleki belge veya niteliğe sahip olmayanların İŞKUR'a kayıtlı işsizler arasından işe alınmaları halinde ise 6 ay

SGK işveren primini İŞKUR ödemektedir.

Bu teşviklerden yararlanabilmek için;

- ! İşe alınan kişinin son 6 ay içinde SGK'ya bildirilmemiş olması,
- ! İşe girdiği işyerindeki son 6 aylık personel ortalamasına ilave olarak işe alınması gerekmektedir.

Başvuru Yeri ve Zamanı:

81 ilde bulunan Çalışma ve İş Kurumu İl Müdürlükleri ile hizmet merkezlerine istenildiği zaman başvuru yapılarak ayrıntılı bilgi alınması mümkündür.

2 TÜRKİYE İŞ KURUMU İŞBAŞI EĞİTİM PROGRAMI (İEP)

2.1 Genel Bilgi

- En az iki ile on çalışanı bulunan ve kuruma kayıtlı işyerlerine bir katılımcı İŞKUR tarafından azami 160 fiili gün desteklenmekte iken, 12 Şubat 2016 tarihinde Resmi Gazete'de yayımlanan yönetmelik değişikliği ile **320 fiili güne** çıkmıştır.
- On bir ve üstü mevcut sigortalı çalışanı olan işyerlerine ise çalışan sayısının onda biri kadar katılımcı verilebilmektedir. Yukarıda bahsi geçen yönetmelik değişikliği ile kapsam genişletilmiştir. İşverenlerce katılımcıların **en az yüzde ellisinin program sonunda istihdamının taahhüt edilmesi durumunda**, fiili çalışan sigortalı sayısının **en fazla yüzde otuzuna kadar** katılımcı talep edilebilir. (100 kişilik işyeri, istihdam taahhüt edilirse 30 kişi alabilir, 15'ini istihdam eder)
- Program süresince katılımcı zaruri giderleri ve sigorta prim giderleri Kurum tarafından karşılanmaktadır.
- İEP ile işverenler, katılımcıyı işin başında görme imkânı bularak kendi ihtiyacına göre yetiştirebilmektedirler.



2.2 İşbaşı Eğitim Programı Nedir?

İŞKUR tarafından işsizliğin azaltılmasına yönelik olarak yürütülen aktif işgücü piyasası programlarından birisi olan İşbaşı Eğitim Programı, Kuruma kayıtlı işsizlerin yine Kuruma kayıtlı işyerlerinde sahip oldukları mesleki bilgilerini uygulama yaparak pekiştirmelerini, iş ve üretim süreçlerini bizzat görerek öğrenmelerini sağlamayı amaçlayan bir işi işbaşında öğrenme programıdır.

2.3 Program ile Neler Amaçlanmaktadır?

Programın temel amacı mesleki deneyimi veya iş tecrübesi olmayan kişilere mesleki deneyim ve iş tecrübesi kazandırılarak bu kişilerin istihdam edilebilirliklerinin artırılmasıdır. Bir diğer amacı ise nitelikli işgücü temin etmekte zorlanan işverenlere işe alacakları kişileri işyerinde belli bir süre gözlemleyerek ve eğitim vererek kişiler hakkında ayrıntılı bilgi sahibi olma ve işe alma konusunda isabetli bir karar verme imkânı sunmaktır.

İşbaşı Eğitim Programı sayesinde, iş arayan ancak iş tecrübesi olmadığı için iş bulamayan kişiler iş tecrübesi kazanmakta, işverenler ise ihtiyaç duydukları işgücünü kendileri yetiştirme imkânına kavuşmakta olduğundan hem iş arayanlar hem de işverenler doğru iş ve doğru işçi bulma olanağı elde etmektedirler.

2.4 Programdan Hangi İşverenler Yararlanabilirler?

Mevcut düzenlemeler kapsamında; ilgili mevzuatı gereğince en az iki sigortalı çalışanı olan ve Kuruma kayıtlı bulunan işverenler işbaşı eğitim programlarından faydalanabilmektedir.

İşveren, işyerini diğer işverenlere devrettiğinde, devam etmekte olan işbaşı eğitim programı ve istihdam yükümlülüğü de devralan işverene aktarılır

İşbaşı eğitim programlarının düzenlendiği işverenden vergi, SGK prim ve prime ilişkin borcu ile SGK ve Kurumca kesilmiş ve ödenmemiş idari para cezası olmadığına dair belge istenmez.

2.5 İşverenler, Programa Nasıl Başvuru Yapabilirler?

Belirlenen şartları sağlayan işverenler, Kurumumuz tarafından kendilerine tahsis edilen iş ve meslek danışmanları veya görevlendirilecek personel aracılığı ile ya da doğrudan il müdürlüklerine /hizmet merkezlerine gelerek taleplerini iletebilirler. İşverenin program düzenleme talebi, ivedilikle değerlendirilerek gerekli şartların sağlanması durumunda program düzenlenir.

2.6 Programa Kimler Katılabilirler?

İşbaşı eğitim programına katılmak için gerekli şartlar;

- 15 yaşını doldurmak,
- Kuruma kayıtlı olmak
- İşsiz olmak kaydıyla, programa devam etmelerine engel durumları bulunmayan öğrenciler

de programa katılabilir.

Ancak;

- işverenin birinci veya ikinci derece kan hısımları veya eşi olanlar, emekli olanlar ile
- programın başlama tarihinden önceki 3 aylık dönemde programa başvuru yapan işverenin çalışanı olan kişiler,

bu işveren ile düzenlenecek olan işbaşı eğitim programına katılmamaktadırlar. İşbaşı eğitim programına katılmak isteyen kişiler, Kurumumuz internet sayfasında, Hizmet Merkezi veya İl Müdürlüğü ilan panosunda yayımlanan ilanlara hem internet üzerinden hem de Hizmet Merkezi veya İl Müdürlüğüne giderek başvuru yapabilirler.

2.7 Programa Katılacak Kişiler Nasıl Belirlenir?

Program düzenlemek isteyen işverenler programa katılacak kişileri doğrudan kendileri seçerek program düzenleyebilirler. Eğer işverenler tarafından program düzenlenecek kişi bulunamamışsa ve Kurumumuzdan katılımcı talep edilmişse kendilerinin belirlemiş olduğu özel şartları taşıyan kişiler arasından işverene yönlendirilen katılımcı adaylarından işveren istediğini seçerek program düzenleyebilirler.

2.8 Programın Süresi Ne Kadardır?

İşbaşı Eğitim Programı en fazla 320 fiili gün olarak düzenlenebilir.

Program günde en az 5 en fazla 8 saat olmak üzere ve haftada 6 günü aşmamak kaydıyla haftalık 45 saati geçmeyecek şekilde planlanabilir. Yani günde en az beş saat olması durumunda haftada bir gün bile program düzenlenmesi mümkündür.

Bunun yanı sıra İl Müdürlüğü veya Hizmet Merkezince uygun görülmesi halinde vardiyalı olarak çalışılan işyerlerinde normal mesai saatleri dışında da program düzenlenmesi mümkündür.

2.9 Programın İşverene Faydaları Nelerdir?

İşverenler, programa katılan işsizlere ve üniversite öğrencilerine işi öğretmek istedikleri kişiyi işbaşında görme ve mesleki deneyim ve becerilerinin gelişip gelişmediğini gözlemlene şansına sahip olmakta ve bu sayede doğru işçiyi seçme imkânına kavuşarak hem işçi

arama maliyetlerinden kurtulmakta hem de işçi ararken zaman kaybetmemektedir. Diğer yandan program kapsamında işverenlerin herhangi bir maddi yükümlülüğünün olmaması işverenlere işgücü maliyet avantajını da sağlamaktadır.

2.10 Programın Katılımcıya Faydaları Nelerdir?

İşbaşı Eğitim Programı katılımcılara eğitim aldıkları meslekte veya başka bir alanda mesleki deneyim ve beceri kazanma şansı sunmaktadır.

Programa katılan üniversite öğrencileri ise zorunlu stajlarını bu program aracılığıyla yapma şansına sahip olarak iş arama sürecinde bu deneyimlerine CV'lerinde yer vermek suretiyle iş bulma sürecinde yaşanan deneyim eksikliği engeli aşmaktadırlar.

Program süresine bağlı olarak katılımcılara net asgari ücret düzeyinde (1.300 TL) gelir elde etme imkânı da verilmektedir. Halen günlük 50 TL zaruri gider ödemesi İŞKUR tarafından yapılmaktadır.

Diğer yandan üniversite öğrencilerinin program süresince burs veya öğrenim kredileri kesilmediğinden öğrenciler burs veya kredilerini almaya devam edebilmektedirler.

Ayrıca program süresince katılımcılar adına iş kazası ve meslek hastalığı ile genel sağlık sigortası primleri Kurum tarafından karşılanarak katılımcıların sağlık hizmetlerinden faydalanmaları sağlanmaktadır.

2.11 Programa Katılanların İstihdamı Durumunda Sağlanan Teşvikler Nelerdir?

31.12.2016 tarihine kadar başlayan işbaşı eğitim programını tamamlayan; 18 yaşından büyük, 29 yaşından küçük olanlardan program sonrasında üç ay içinde işe alınması durumunda işe alan işverenler imalat sanayi sektöründe faaliyet gösteriyorsa 42 ay, diğer sektörlerde faaliyet gösteriyorsa 30 ay süre ile SGK işveren primi İşsizlik Sigortası Fonundan karşılanmaktadır.

Ayrıca işverenler 30/06/2015 tarihine kadar başlayan işbaşı eğitim programlarına katılan kişileri işe almış olurlarsa 42 aylık süre 48 aya; 30 aylık süre ise 36 aya uzamaktadır.

30 yaşından büyüklerin istihdam edilmesi durumunda ise, katılımcının cinsiyetine göre 6 aydan 30 aya kadar işveren sigorta primi İŞKUR tarafından karşılanmaktadır.

Ayrıca, Programa katılan kişilere İŞKUR'un yaptığı ödemeler dışında programın düzenlendiği işveren tarafından yapılan ve aylık brüt asgari ücretin yarısını geçmeyen fiili ödemelerin gelir vergisi kanunu gereğince vergi matrahından indirilmesi imkânı getirilmektedir.

3 KONYA İŞKUR VERİLERİ

Ülkemiz nüfusunun yarısı kadınlardan büyük bir kısmı da gençlerden oluşmaktadır. Genç nüfusa istihdam olanakları sağlanması , ülkenin uzun vadedeki sosyo-ekonomik gelişimi bakımından önemlidir. Ülkemiz insan kaynakları içinde geniş bir yer tutan genç nüfus da dâhil olmak üzere hedef gruplara yönelik **Aktif İşgücü Politikaları** büyük önem kazanmıştır.

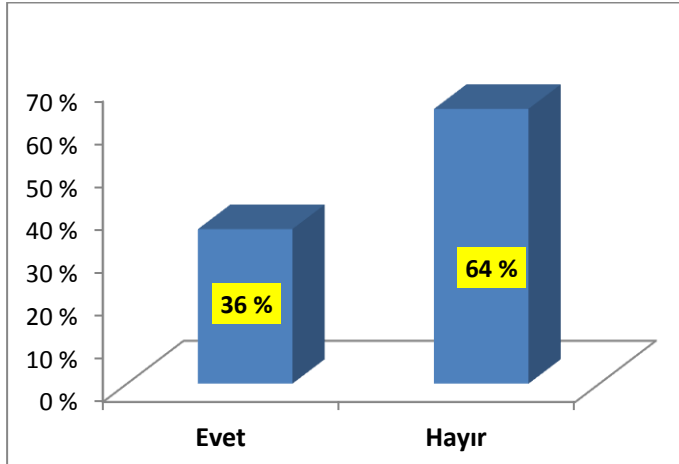
İl Düzeyinde Temel İşgücü Göstergeleri incelendiğinde; İstihdama katılım oranının 2008-2013 yılları arasında çok fazla değişmediği, istihdam oranının ve işsizlik oranının azaldığını görülmektedir.

Konya'nın mevcut istihdam yapısı incelendiğinde İmalat Sektörünün başı çektiği (yaklaşık her üç işyerinden biri), Toptan ve Perakende Ticaret (%24,3) ile İnşaat sektörünün (%16) de ağırlıklarının olduğu görülmektedir. Niteliği gereği Su Temini; Kanalizasyon, Atık Yönetimi ve İyileştirme Faaliyetleri (Türkiye genelinde de olduğu gibi) en az işyerine bulunan sektördür.

İŞKUR hizmetlerinden faydalanan ilk üç sektör;

1. İmalat sektöründeki işyerlerinin %66,7'si,
2. Toptan ve Perakende Ticaret sektöründeki işyerlerinin %43,3'ü ile
3. İnşaat sektörlerindeki işyerlerinin %27,2'si dır.

Şekil 1: İşyerlerinin Eleman Temininde Güçlük Çekme Durumu



Kaynak: İPA 2015

İşverenlerin İstedikleri Beceriler (Öncelik)

- Yeterli Mesleki/Teknik Bilgi ve Tecrübe,
- Fiziki ve Bedensel Yeterlilik,
- Takım Çalışması ve Uyum,
- İletişim ve İfade Yeteneği,
- Sorun Çözme ve İnisiyatif Alabilme,
- Bilgisayar Kullanımı,
- Hesap Yapabilme,
- Proje Tabanlı Çalışma,
- Satış ve Pazarlama ve
- Yabancı Dil Becerisi.



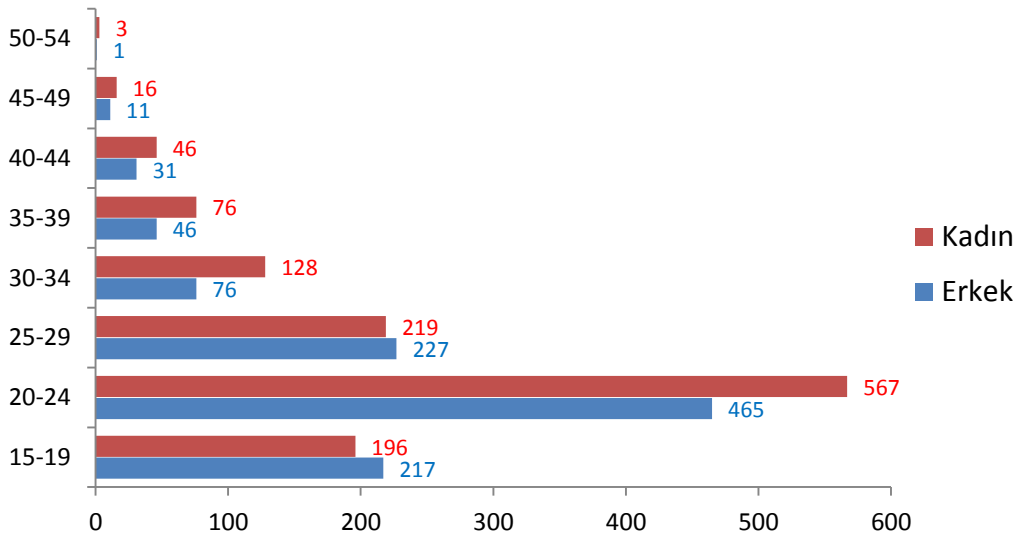
Temininde güçlük çekilen mesleklerle açık iş oranları yüksek olan meslekler arasındaki paralellikten yola çıkılırsa insan gücü planlaması daha sağlıklı yapılabilir. Ancak bu planlama yapılırken işgücünün beklentileri göz ardı edilmemelidir. İşgücünün temininde güçlük çekilme nedenleri sırasıyla aşağıdaki gibi gerçekleşmiştir:

- Gerekli Mesleki Beceriye/Niteliğe Sahip Eleman Bulunamaması,
- Yeterli İş Tecrübesine Sahip Eleman Bulunamaması,
- Bu Meslekte İş Başvurusu Yapılmaması,
- Çalışma Ortam ve Koşullarının Beğenilmemesi,
- Önerilen Ücretin Az Bulunması,
- Vardiyalı Çalışma Ortamı.

İŞKUR'un düzenlediği aktif işgücü programları kişilerin işgücü piyasasının gerekleri hakkında bilgisini artırmakla kalmayıp hem kişilere meslek kazandırmakta, hem de kişilerin işgücü piyasasına girişinde aracı rol oynamaktadır.

2015 Ocak- Aralık döneminde Konya il düzeyinde İşbaşı Eğitim Programı'ndan (İEP) faydalanan kişi sayısı 2.325 olmuştur. Eğitim programından faydalanan bu kişilerin yüzde 54'ü (1.251) kadın, yüzde 46'sı (1.074) ise erkektir. Yaş gruplarına göre en çok başvuru 20-24 yaş aralığındaki kişilerden gelirken bunu sırasıyla 25-29 ve 15-19 yaş gruplarındaki kişiler izlemiştir.

Şekil 2 Konya'da Yaş Gruplarına Göre İşbaşı Eğitim Programı (2015 Ocak-Aralık)



Kaynak: İŞKUR

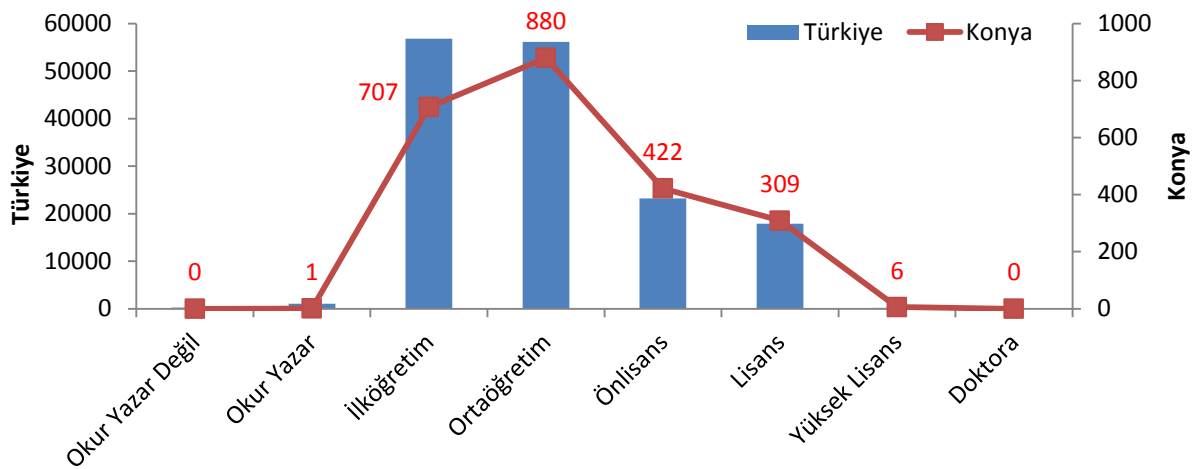


1882
KONYA TİCARET ODASI
KONYA CHAMBER OF COMMERCE

İŞKUR İSTİHDAM TEŞVİKLERİ ve İŞBAŞI EĞİTİM PROGRAMI YÖNETMELİK DEĞİŞİKLİĞİ SONRASI GÜNCEL KRİTERLER

2015 yılı içerisinde Konya’da “İşbaşı Eğitim Programı” ile İŞKUR faaliyetlerinden yararlanan kişilerin eğitim durumlarına bakıldığı zaman ise Türkiye geneli ile yaklaşık aynı dağılıma sahip olduğu görülecektir. Tek fark, Türkiye ortalamasına göre “ilköğretim” mezunu kişilerin İEP’den yararlanma oranı (yüzde 37) ortaöğretim mezunlarına göre daha fazla iken (yüzde 36), Konya’da ortaöğretim mezunlarının (yüzde 38) ilköğretim mezunlarından (yüzde 30) daha çok yararlanmasıdır.

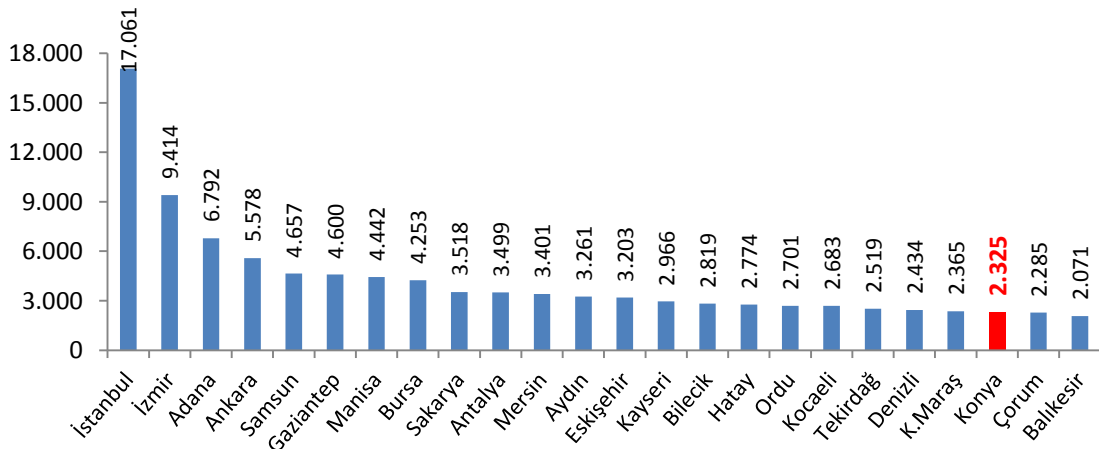
Şekil 3 Konya/Türkiye Öğrenim Durumları İle İşbaşı Eğitim Programı (2015 Ocak-Aralık)



Kaynak: İŞKUR

İllere göre İşbaşı Eğitim Programından faydalanan sayısına bakıldığı zaman Konya 2.325 kişi ile 81 vilayet arasında 22. Sırada yer almaktadır. 2015 yılı içerisinde Konya’daki İEP Kurs Sayısı ise 1.086 olarak gerçekleşmiştir.

Şekil 4 İŞKUR İşbaşı Eğitim Programı İllere Göre Katılım Sıralaması (2015 Ocak-Aralık)



Kaynak: İŞKUR



4 YÖNETMELİK DEĞİŞİKLİĞİ (12 ŞUBAT 2016)

Resmî Gazete'nin 12 Şubat 2016 tarih ve 29622 sayısı ile Türkiye İş Kurumunu ilgilendiren "Aktif İşgücü Hizmetleri Yönetmeliğinde Değişiklik Yapılmasına Dair Yönetmelik" yayımlanmıştır. Bu yönetmelik ile birlikte, sanayi ve ticaret erbabının talepleri noktasında güncellemeler yapılmış, İŞKUR eğitimlerinden faydalanan kişilerin lehine olacak şekilde iyileştirmeler açıklanmıştır. Yönetmelikte yapılan değişikliklerden "İşbaşı Eğitim Programı" ile alakalı aşağıda maddeler halinde açıklanacaktır.

Program Uygulanacak İşyerleri

"İşbaşı eğitim programı, 4857 sayılı Kanuna ve 5510 sayılı Kanunun 4 üncü maddesinin birinci fıkrasının (a) bendine tabi olarak en az iki çalışanı bulunan ve Kuruma kayıtlı işyerlerinde ve kamu kurum veya kuruluşlarının payının yüzde ellinin altında olduğu iktisadi teşekküllerde uygulanabilir." maddesi **kaldırılarak** yerine daha yalın bir ifade ile aşağıdaki cümle getirilmiştir.

"İşbaşı eğitim programı, ilgili mevzuatı gereğince en az iki sigortalı çalışanı olan ve Kuruma kayıtlı işyerlerinde uygulanabilir." Bu sayede **bankalar, meslek birlik ve odaları, noterler, sendikalar** da programdan faydalanabilecektir.

Kontenjanların Belirlenmesi

İşyerlerinin belirlenen kontenjanın bir kısmını doldurarak daha sonra tekrar başvuru yapması durumunda, programa katılabilecek kişi sayısına ilişkin kontenjan hesaplaması, işbaşı eğitim programının yeni başlama tarihine göre "**fiili çalışan sayısını gösterir belgede yer alan çalışan sayısı üzerinden**" tekrar yapılır.

Programın Uygulanması

Bu maddede işverenler lehine ciddi bir iyileştirme getirilmiştir. "İşverenlerce katılımcıların **en az yüzde ellisinin program sonunda istihdamının taahhüt edilmesi durumunda**, fiili çalışan sigortalı sayısının **en fazla yüzde otuzuna kadar** katılımcı talep edilebilir."

Örnek: İEP düzenlemek isteyen işverenler için kontenjan işyerinde çalışan kişi sayısı üzerinden belirleniyor. İşverene ait aynı il sınırları içerisinde bulunan bütün işyerlerinde çalışan kişi sayısının yüzde 10'u kadar katılımcılı program düzenlenebiliyor. Program sonunda 10 katılımcının en az yüzde 20'sini en az 60 gün istihdam etmek zorunda olan işveren, bu şekilde istihdam ettiği kişiler için sigorta prim teşvikinden yararlanıyor.

Yapılan değişiklikle program düzenlerken programa katılan kişi sayısının en az yüzde 50'sini istihdam edeceğini taahhüt eden işveren için kontenjan artırılmış oldu. Bu taahhüdü veren işverenler için kontenjan, işyerinde çalışan fiili sigortalı sayısının yüzde 30'u olarak uygulanacak. Dolayısıyla, **toplam 100 çalışanı olan bir işveren 30 kişilik program düzenleyebilecek ve program sonunda 15 kişiyi istihdam etmesi gerekecek.**

İşverenin programın bittiği tarihteki fiili çalışan sayısı, İEP'de önemli bir yer teşkil etmektedir. Bu konu ile ilgili olarak da yönetmeliğe bir madde ilave edilmiştir. Bu madde ile program süresi içerisinde Genel Müdürlük tarafından **fiili çalışan sayısı kontrol edilebilecektir.**



1882
KONYA TİCARET ODASI
KONYA CHAMBER OF COMMERCE

İŞKUR İSTİHDAM TEŞVİKLERİ ve İŞBAŞI EĞİTİM PROGRAMI YÖNETMELİK DEĞİŞİKLİĞİ SONRASI GÜNCEL KRİTERLER

Yeni Katılımcı Talebi Ve Katılımcıların İstihdamı

İşbaşı Eğitim Programındaki **önemli değişikliklerden birisi** de “Yarı zamanlı, periyodik çalışma, yevmiyeli eleman, ekstra eleman gibi çalışma durumunda istihdam yükümlülüğü yerine getirilmiş sayılmaz.” ibaresinin yönetmelikten **kaldırılmasıdır**.

Programa Katılım Şartları

Programın başlama tarihinden önceki üç aylık dönemde “programın yapılacağı işyerinin çalışanı olmamak” şartı **“programa başvuru yapan işverenin çalışanı olmamak”** olarak güncellenmiştir.

Önceki yönetmelikte; Açık öğretim ilkokulu, ortaokulu ve lisesi ile yükseköğretim öğrencileri hariç öğrenciler programa katılamaz iken yönetmeliğe eklenen madde ile **“Şartları haiz olup programa devam etmelerine engel durumları bulunmayan öğrenciler de programa katılabilir.”** ifadesi getirilerek kapsam genişletilmiştir.

Yönetmelik **değişikliğinin en önemli maddesi** İEP Yararlanma süresinde olmuştur. Katılımcılar, yirmi dört ay içinde en fazla yüz altmış fiili gün işbaşı eğitim programından yararlanabilmekte iken bu süre yeni yönetmelik ile **üç yüz yirmi fiili güne** çıkmıştır. Dolayısıyla yönetmelik yayım tarihi olan **12 Şubat 2016’dan sonra düzenlenecek işbaşı eğitim programlarında program süresi 1 yıl olabilecektir**. Bu değişiklik sonrası işverenlerin programa olan ilgisi daha da artacak, işsizler de meslek sahibi olma ve mesleğe ilişkin bütün becerileri kazanma anlamında daha uzun süreli çalışma fırsatı yakalayacaklardır.

Programların süresi

Program süresi, günlük en az beş en fazla sekiz saat olmak üzere, haftalık kırk beş saatten, en fazla altı günden ve toplamda yüz altmış fiili günden fazla olamaz iken bu süre de **üç yüz yirmi güne** çıkarılmıştır.

Devam zorunluluğu

Sözleşmenin işverenden dolayı feshedilmesi durumunda, il müdürlüğünün uygun görmesi halinde katılımcılar yeni bir işyerinde işbaşı eğitimine katılabilirler. Ancak devam edilecek işbaşı eğitim programı ile yapılan işbaşı eğitim programının toplam süresi yirmi dört ay içinde en fazla üç yüz yirmi fiili gün olabilir.

Kurum, katılımcıların devam durumlarını takip için bilgi iletişim teknolojilerini de kullanabilecektir.

Program giderleri

Bu madde ile ilgili aşağıdaki şekilde güncelleme yapılmıştır.

Katılımcıya Yönetim Kurulunca belirlenen katılımcı zaruri gideri ödenir. Ödeme gerçekleştirilirken katılımcının programa devam ettiği günlerin sayısı dikkate alınarak **hafta tatil günleri için de ödeme yapılabilir**. İhtiyaç duyulması halinde katılımcı zaruri giderinin miktarında katılımcı veya sektörler bazında ayrıca değişiklik yapılabilir.

Programlara devam edilen süre içinde her bir katılımcı için tahakkuk edecek sigorta primleri Kurumca ödenir ve Genel Müdürlükçe uygun bulunacak diğer giderler de ödenebilir.



1882
KONYA TİCARET ODASI
KONYA CHAMBER OF COMMERCE

İŞKUR İSTİHDAM TEŞVİKLERİ ve İŞBAŞI EĞİTİM PROGRAMI YÖNETMELİK DEĞİŞİKLİĞİ SONRASI GÜNCEL KRİTERLER

İdari yaptırımlar

Birden fazla katılımcının bulunduğu programda sadece feshe neden olan katılımcının sözleşmesi feshedilip ve diğer katılımcılarla programa devam edilecektir

Katılım belgesi

İşbaşı eğitim programı katılımcılarına, katıldıkları programa ilişkin bilgileri gösterir katılım belgesi verilir iken artık işveren ve il müdürlüğünce imzalı **İşbaşı Eğitim Programı Sertifikası** verilecektir.

Kurs ve programlar

Kursiyerler ve katılımcılar için kurs ve/veya programlar arasındaki bekleme süresi hakkında aşağıdaki şekilde değişiklik yapılmıştır.

Kursiyerler ve katılımcılar için kurs ve/veya programlar (**girişimcilik eğitim programı ve çalışanların mesleki eğitimi hariç**) arasında **altı ay bekleme süresi** bulunur. Ancak kurs sonrasında bir ay içinde aynı meslekte düzenlenen işbaşı eğitim programına katılmak istenmesi halinde bu şart aranmaz. **Toplum yararına programdan işbaşı eğitim programına bekleme yapılmaksızın geçiş yapılabilir.** Ayrıca, yirmi dört ay içinde en fazla üç yüz yirmi fiili günü geçmemek kaydıyla **iki işbaşı eğitim programı arasında bekleme süresi üç ay olarak uygulanır."**

KAYNAKLAR

- 2015 İşgücü Piyasası Araştırması (İPA), Konya Çalışma ve İş Kurumu İl Müdürlüğü,
- Aktif İşgücü Hizmetleri Yönetmeliği, 12 Mart 2013 Tarihli Resmi Gazete, Sayı: 28585
- Aktif İşgücü Hizmetleri Yönetmeliğinde Değişiklik Yapılmasına Dair Yönetmelik, 12 Şubat 2016 Tarihli Resmi Gazete Sayı: 29622
- www.iskur.gov.tr

Hazırlayan:

Ahmet ÇELİK

Konya Ticaret Odası / Ekonomik Araştırmalar ve Proje Müdürlüğü