

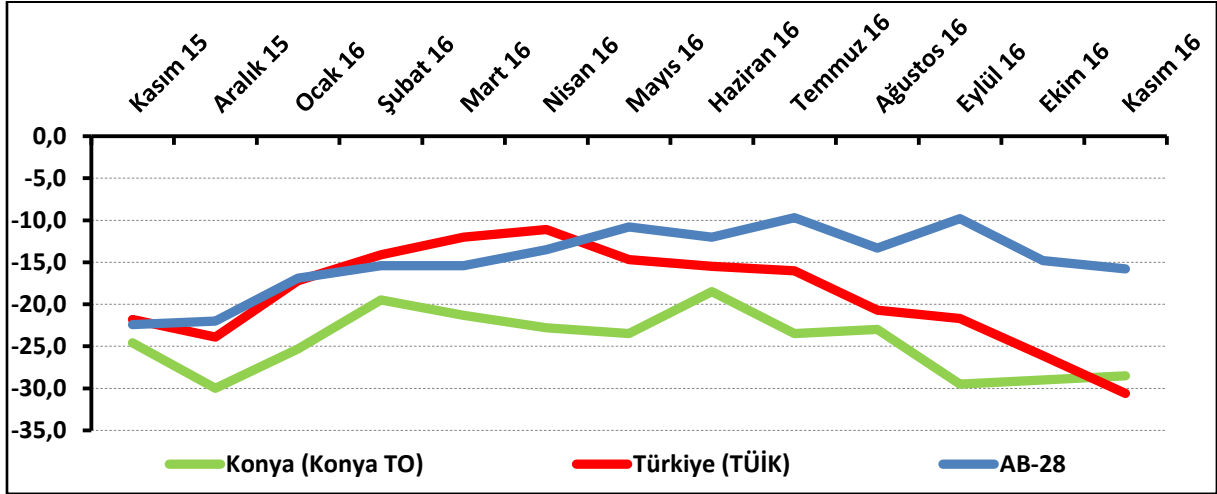
KONYA İNŞAAT SEKTÖRÜNÜN SATIŞ FİYATI BEKLENTİSİ DÜŞTÜ

Konya İnşaat Sektörü Güven Endeksi geçen aya göre yükselirken, geçen yılın aynı dönemine göre düştü. Mevcut siparişler ise; Kasım 2015'e göre düşerken, Ekim 2016'ya göre yükseldi. Konya inşaat sektörünün önümüzdeki dönem işlere olan talep beklentisinde, fiyat beklentisinde ve çalışan sayısı beklentisinde geçen aya göre düşüş gözlemlendi

Konya İnşaat Sektörü Güven Endeksi geçen aya göre yükseldi:

Konya İnşaat Sektörü Güven Endeksi, Kasım 2016'da geçen aya göre yükselirken, geçen yılın aynı dönemine göre düştü. Endeks değeri, geçen yılın aynı dönemine göre 3,9 puan düşerken, geçen aya göre 0,5 puan yükseldi ve -28,5 puan değerini aldı. Kasım 2016'da Türkiye genelini temsil eden inşaat sektörü güven endeksi -30,6 puan, AB-28'i temsil eden endeks ise -15,8 puan değerini aldı. Ekim ayında inşaat sektörü güven endeksi, geçen aya göre Konya'da yükselirken, Türkiye geneli ve AB-28'de düştü. Konya İnşaat Sektörü Güven Endeksi, Kasım ayında Türkiye genelinden daha iyi performans sergiledi.

Şekil-1. İnşaat Sektörü Güven Endeksi karşılaştırılması* (Kasım 2015 – Kasım 2016)



*Mevsimsellikten arındırılmamış seriler

Tablo-1. Konya İnşaat Sektörü Güven Endeksi*

	Ocak	Şubat	Mart	Nisan	Mayıs	Haziran	Temmuz	Ağustos	Eylül	Ekim	Kasım	Aralık
2014	-8,3	6,5	-0,3	-6,8	-5,0	-3,8	-10,0	-6,3	-14,1	-14,5	-13,3	-13,3
2015	-16,3	-8,3	-14,0	-14,0	-15,8	-20,5	-26,3	-24,0	-28,0	-37,0	-24,6	-30,0
2016	-25,3	-19,5	-21,3	-22,8	-23,5	-18,5	-23,5	-23,0	-29,5	-29,0	-28,5	

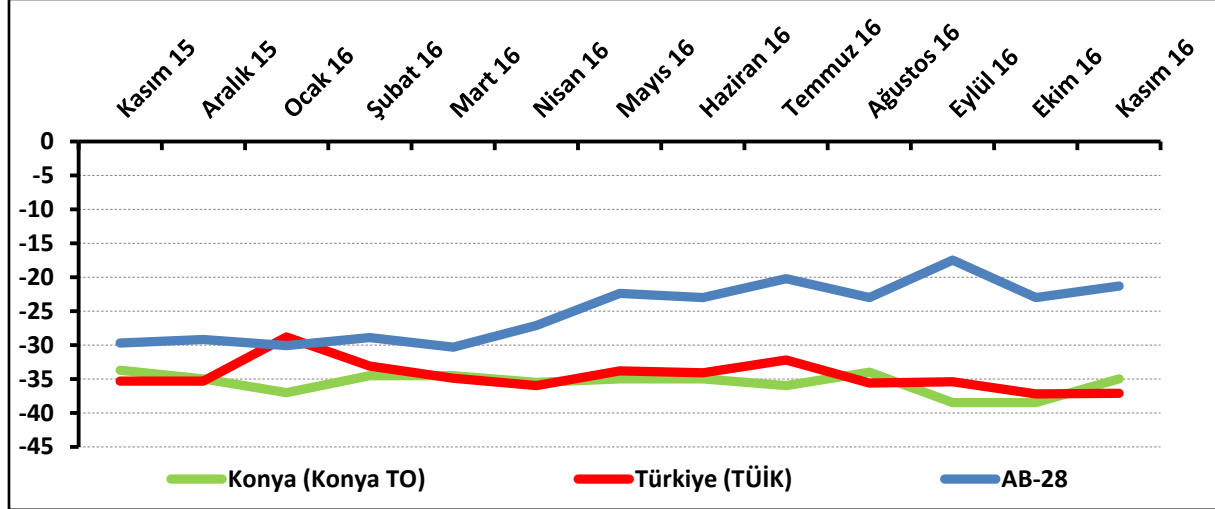
Konya’da inşaat sektörünün yüzde 61’i mevcut siparişlerin normal seviyede olduğunu ifade etti:

Mevcut sipariş durumunun denge değeri, bir önceki aya göre yükselirken, geçen yılın aynı dönemine göre düştü. Böylelikle söz konusu değer, Kasım 2016’da -35 puan değerini almış oldu.

Kasım 2016’da Konya’da inşaat sektöründe faaliyet gösteren firmaların yüzde 2’si mevcut siparişlerinin normalin üzerinde olduğunu belirtirken, yüzde 37’si normalin altında olduğunu ifade etti. Mevcut siparişlerinin normal seviyede olduğunu belirtenlerin oranı ise yüzde 61 oldu.

Mevcut siparişlerin durumu geçen yıla göre Konya ve Türkiye genelinde düşerken, AB-28’de yükseldi. Konya inşaat sektöründeki mevcut siparişlerin denge değeri, kasım ayında Türkiye genelinden daha iyi performans gösterdi.

Şekil-2. Mevcut siparişlerin durumu* (%normalin üzeri – %normalin altı) (Kasım 2015 – Kasım 2016)



*Mevsimsellikten arındırılmamış seriler

Tablo-2. Mevcut siparişlerin durumu* (%normalin üzeri – %normalin altı)

	Ocak	Şubat	Mart	Nisan	Mayıs	Haziran	Temmuz	Ağustos	Eylül	Ekim	Kasım	Aralık
2014	-31,0	-19,0	-19,0	-28,0	-26,5	-19,5	-28,0	-19,5	-23,1	-18,0	-23,5	-22,0
2015	-32,0	-28,0	-28,5	-26,5	-26,5	-30,0	-37,0	-29,5	-31,0	-43,5	-33,7	-35,0
2016	-37,0	-34,5	-34,5	-35,5	-35,0	-35,0	-36,0	-34,0	-38,5	-38,5	-35,0	

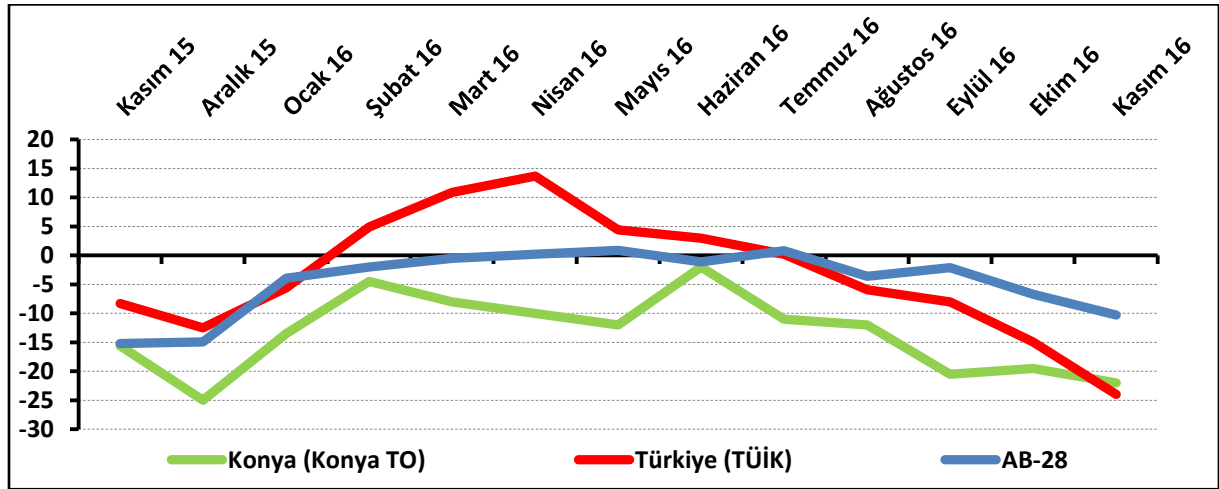
Konya'da gelecek dönemdeki istihdam beklentisi geçen aya ve geçen yıla göre düştü:

Önümüzdeki 3 aydaki çalışan sayısı beklentisi Kasım 2016'da bir önceki aya göre 2,5 puan, geçen yılın aynı dönemine göre 6,4 puan düştü. Böylelikle istihdam beklentisinin denge değeri -22 puan oldu.

Kasım 2016'da, Konya'da inşaat sektöründe faaliyet gösteren firmaların yüzde 9,5'i önümüzdeki 3 aydaki çalışan sayısında artış beklerken, çalışan sayısında düşüş bekleyenlerin oranı yüzde 31,5 oldu.

Çalışan sayısı beklentisi geçen yılın aynı dönemine göre Konya ve Türkiye genelinde düşerken, AB-28'de yükseldi. Konya inşaat sektöründe önümüzdeki döneme ilişkin istihdam beklentisi, kasım ayında Türkiye genelinden daha iyi performans sergiledi.

Şekil-3. Önümüzdeki 3 aydaki çalışan sayısı beklentisi* (%arttı – %azaldı)(Kasım 2015 – Kasım 2016)



*Mevsimsellikten arındırılmamış seriler

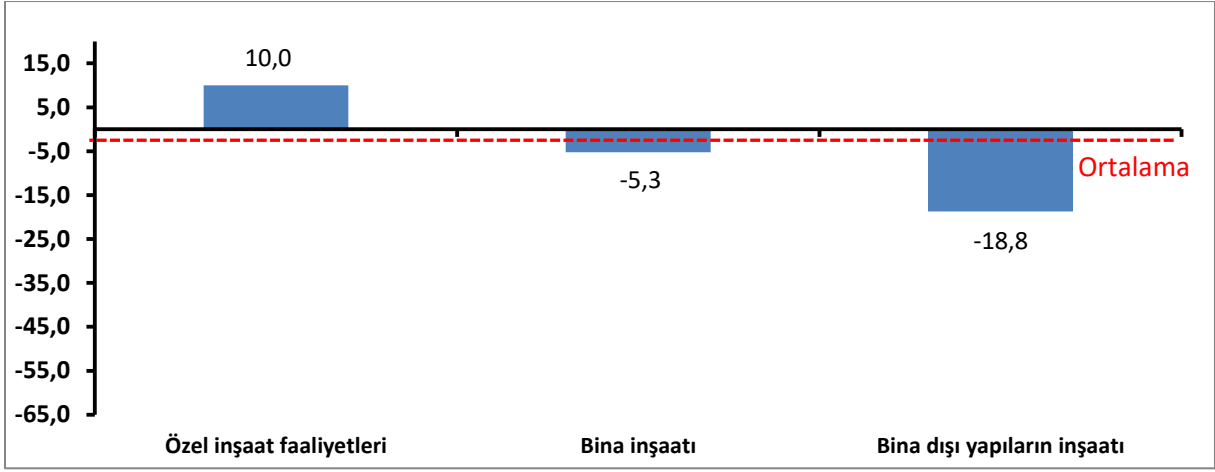
Tablo-3. Önümüzdeki 3 aydaki çalışan sayısı beklentisi* (%arttı – %azaldı)

	Ocak	Şubat	Mart	Nisan	Mayıs	Haziran	Temmuz	Ağustos	Eylül	Ekim	Kasım	Aralık
2014	14,5	32,0	18,5	14,5	16,5	12,0	8,0	7,0	-5,0	-11,0	-3,0	-4,5
2015	-0,5	11,5	0,5	-1,5	-5,0	-11,0	-15,5	-18,5	-26,0	-30,5	-15,6	-25,0
2016	-13,5	-4,5	-8,0	-10,0	-12,0	-2,0	-11,0	-12,0	-20,5	-19,5	-22,0	

Kasım ayında en fazla düşüş bina dışı yapıların inşaatı sektöründe oldu:

Konya İnşaat Sektörü Güven Endeksi alt sektörler itibarıyla incelendiğinde, Kasım 2016’da geçen yılın aynı dönemine göre “özel inşaat faaliyetleri” sektöründe artış olduğu, “bina inşaatı” ve “bina dışı yapıların inşaatı” sektöründe ise düşüş olduğu gözlemlenmiştir. Bu sektörlerde geçen yıla göre gerçekleşen düşüş, ortalama düşüşün üzerinde gerçekleşti.

Şekil-4. Alt sektörler bazında endeksin Kasım 2016’da bir önceki yıla göre değişimi (puan)

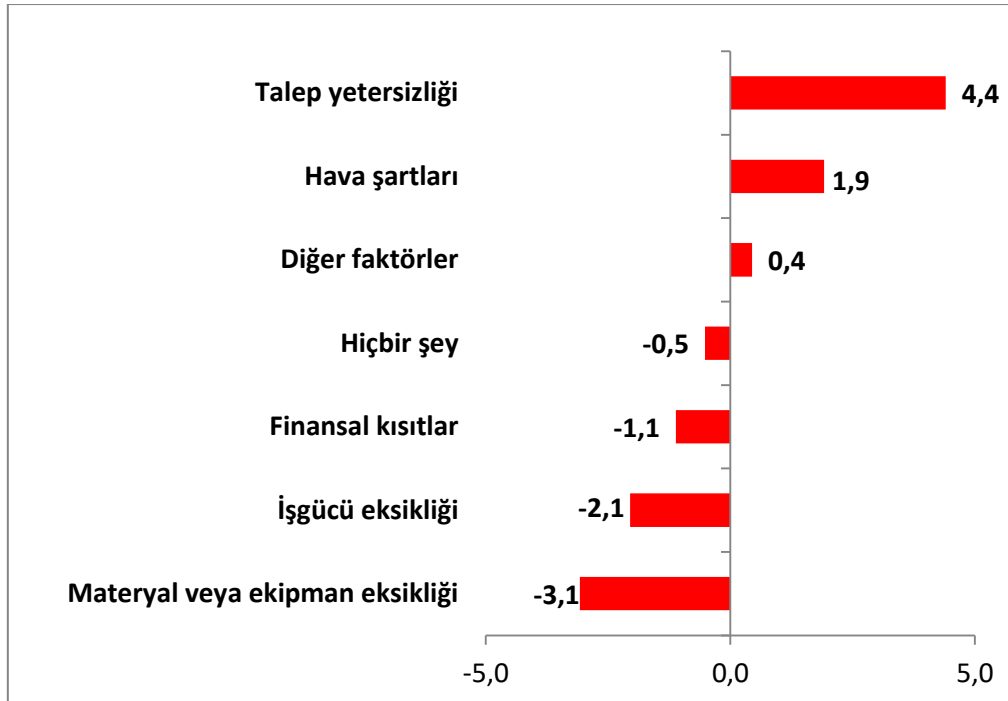


Firmaların yüzde 24'ü talep yetersizliğinin faaliyetlerini kısıtladığını söylüyor:

Konya'da inşaat sektöründe faaliyetleri kısıtlayan faktörlerin geçen yıla göre değişimi incelendiğinde Kasım 2016'da "talep yetersizliği", "hava şartları" ve "diğer faktörler" gibi unsurlardan şikayet edenlerin oranında geçen yıla göre artış yaşandığı görülmüştür. "Finansal kısıtlar", "işgücü eksikliği", "materyal veya ekipman eksikliği" gibi unsurlardan şikayet edenlerin oranında ve faaliyetlerini kısıtlayan hiçbir şeyin olmadığını söyleyenlerin oranında düşüş yaşanmıştır.

Faaliyetleri kısıtlayan faktörler dile getirilme sıklığına göre ele alındığında Kasım 2016'da firmaların, en çok talep yetersizliğinden şikayet ettiği görülmüştür. Bu dönemde talep yetersizliğinden şikayet eden firmaların toplam içindeki payı yüzde 23,5'dir. Dile getirilen diğer kısıtların yüzdesel dağılımları sırasıyla şöyledir: finansal kısıtlar (yüzde 21,5), hava şartları (yüzde 18,5), materyal veya ekipman eksikliği (yüzde 13), diğer faktörler (yüzde 11,5), işgücü eksikliği (yüzde 8,5). Firmaların yüzde 3,5'i ise faaliyetlerini kısıtlayan hiçbir şey olmadığını belirtmiştir.

Şekil-5. İnşaat faaliyetlerini kısıtlayan temel etkenlerin Kasım 2016'da bir önceki yıla göre değişimi (puan)



Konya inşaat sektörü, gelecek döneme ilişkin göstergelerde Türkiye genelinden daha yüksek:

Konya ve Türkiye İnşaat Sektörü Güven Endeksi Anketi sorular bazında karşılaştırıldığında, Konya'nın yalnızca "geçtiğimiz üç ayda inşaat faaliyetleri durumu" göstergesinde Türkiye'ye kıyasla daha kötü bir performans sergilediği görülmüştür. Diğer tüm göstergelerde daha iyi performans sergilemiştir. Konya inşaat sektörü alt göstergeler itibarıyla incelendiğinde, bir önceki yıla göre tüm göstergelerde düşüş olduğu gözlenmiştir.

Tablo-4. Soru bazında detaylı sonuçlar* (puan)

Sorular	Konya (Konya TO) 11/2015	Konya (Konya TO) 10/2016	Konya (Konya TO) 11/2016	Bir önceki aya göre değişim 11/2016	Bir önceki yılın aynı ayına göre değişim 11/2016	Türkiye (TÜİK) 11/2016
Geçtiğimiz üç ayda inşaat (yapma) faaliyetleriniz nasıl değişti?	-23,6	-31,5	-30,0	1,5	-6,4	-12,3
Mevcut siparişlerinizin (mevsim normallerine göre) ne durumda olduğunu düşünüyorsunuz?	-33,7	-38,5	-35,0	3,5	-1,3	-37,1
Gelecek üç ayda şirketinizin toplam çalışan sayısının ne yönde değişmesini bekliyorsunuz?	-15,6	-19,5	-22,0	-2,5	-6,4	-24,0
Gelecek üç ayda satış fiyatlarınızın ne yönde değişmesini bekliyorsunuz?	4,0	4,5	1,5	-3,0	-2,5	-6,9
Gelecek üç ayda şirketinizin yaptığı işlere olan talebin ne yönde değişmesini bekliyorsunuz?	-14,6	-18,0	-24,5	-6,5	-9,9	
Geçtiğimiz üç ayda şirketinizin toplam çalışan sayısı nasıl değişti?	-16,1	-17,5	-23,5	-6,0	-7,4	
Geçen yılın aynı dönemine göre iş hacminizde nasıl bir gelişme oldu?	-35,2	-33,0	-42,5	-9,5	-7,3	

Türkiye, Euro Bölgesi ve AB-28'e kıyasla daha kötü performans sergiledi:

AB-28 ülkeleri ve Türkiye'nin inşaat sektörü güven endeksi değerlerine bakıldığında, Fransa'nın geçen yılın aynı ayına göre en fazla artış yaşanan ülke olduğu görüldü. Fransa'yı; İngiltere, Malta, Slovenya ve Hırvatistan takip etti. Geçen yıla göre en fazla düşüş ise Yunanistan'da yaşandı. Türkiye, geçen yıla göre Euro Bölgesi ve AB-28'e kıyasla daha kötü performans sergiledi.

Tablo-5. AB-28 Ülkeleri ve Türkiye'nin İnşaat Sektörü Güven Endeksi karşılaştırmaları (Kasım 2015'e göre)

Ülkeler/ (Puan)	Kasım 2015'e göre İnşaat Sektörü Güven Endeksi'ndeki Değişim	Kasım 16
Fransa	18,0	-22,7
İngiltere	15,1	-12,0
Malta	14,2	0,1
Slovenya	12,9	-6,3
Hırvatistan	11,7	-6,3
Avusturya	11,5	-18,2
Estonya	11,0	-4,3
Litvanya	9,3	-32,8
Bulgaristan	9,1	-22,4
Almanya	7,0	-7,5
AB-28	6,6	-15,8
Hollanda	5,9	14,1
Letonya	5,8	-40,2
Macaristan	5,7	-13,5
Euro Bölgesi-19	5,6	-17,0
Portekiz	5,5	-30,8
İsveç	4,5	14,0
Lüksemburg	3,6	10,8
Belçika	2,6	-13,2
İtalya	1,9	-17,9
Danimarka	1,0	-13,9
Polonya	0,8	-26,1
Güney Kıbrıs Rum Yönetimi	-1,5	-24,0
Romanya	-1,7	-20,6
Çek Cumhuriyet	-5,1	-29,1
Slovakya	-7,5	-18,5
Finlandiya	-8,0	-22,5
Türkiye	-8,8	-30,6
İspanya	-10,2	-35,6
Yunanistan	-10,6	-52,9